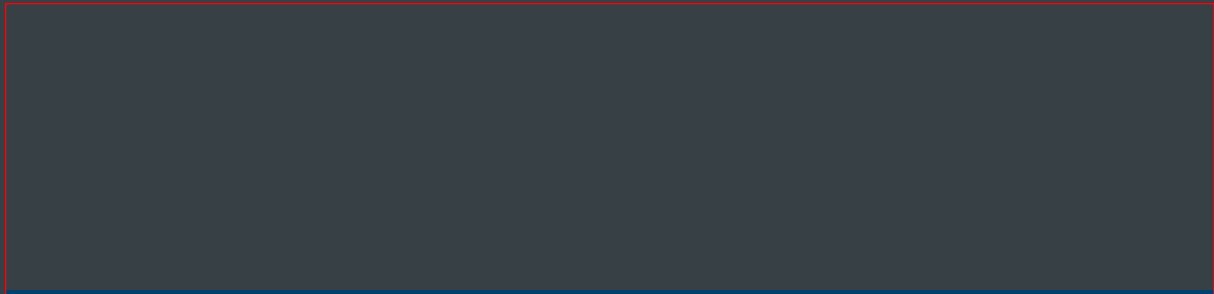
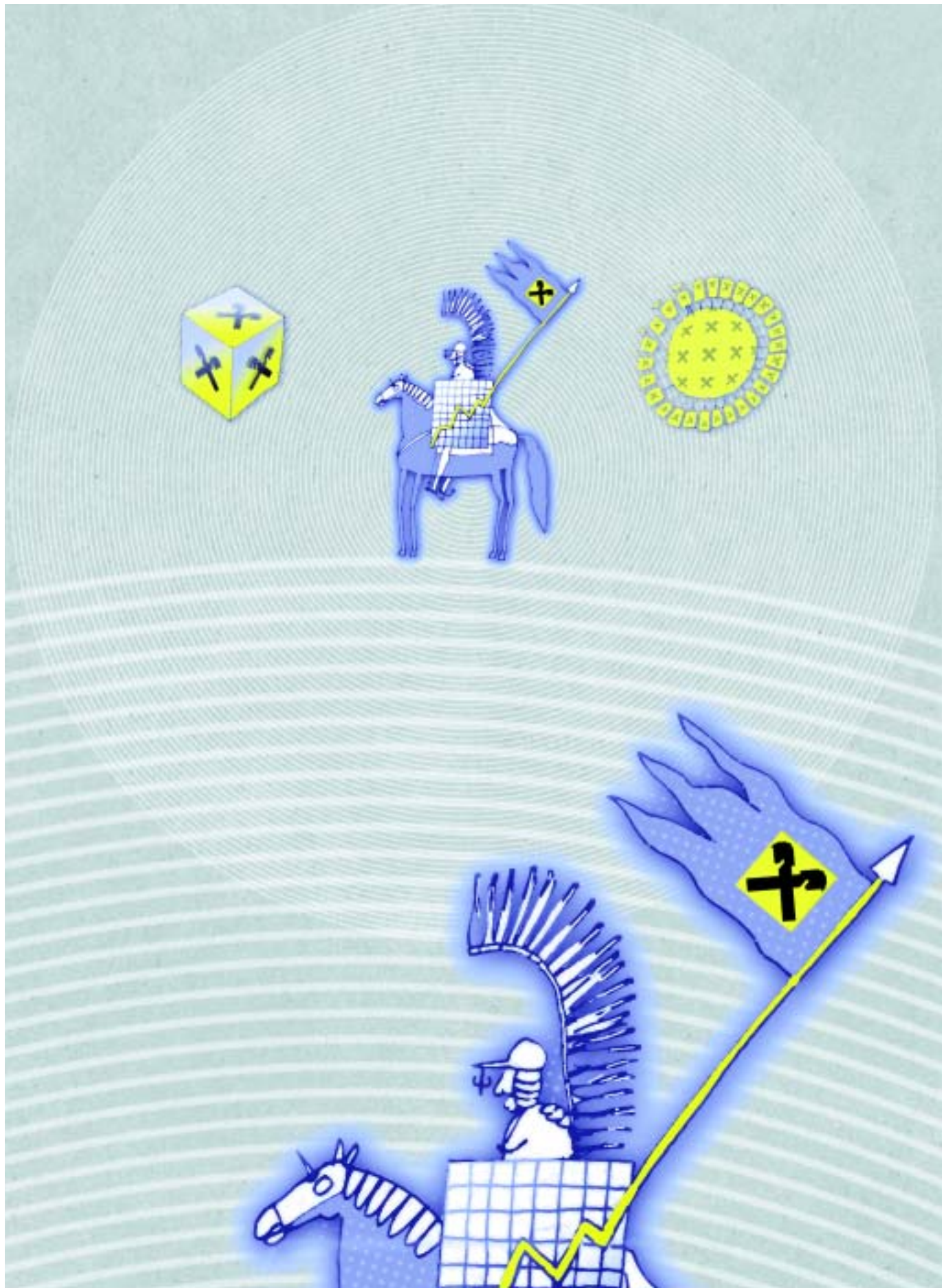


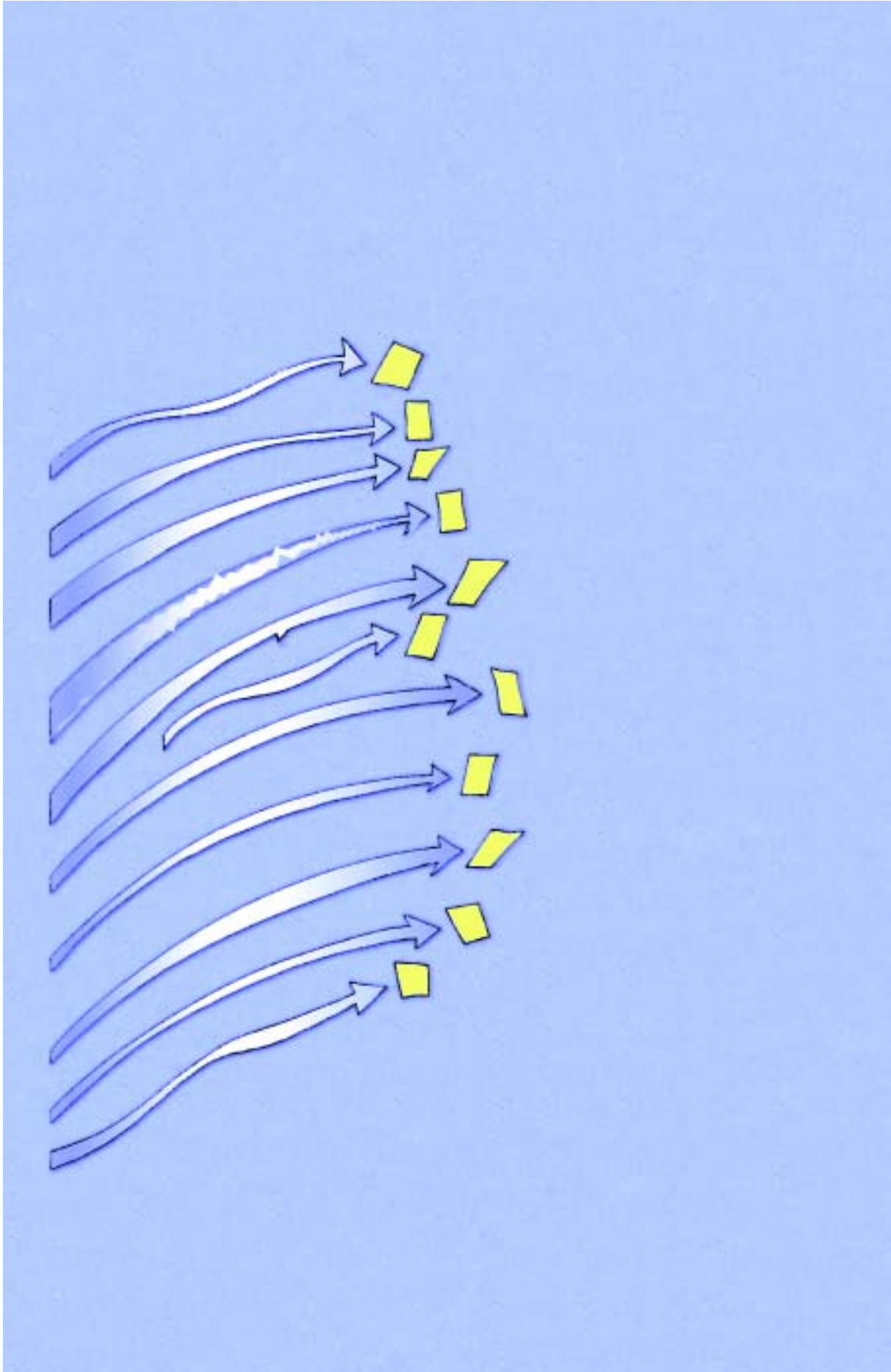
Raport roczny 2002

Annual report 2002

Raiffeisen Bank Polska S.A.

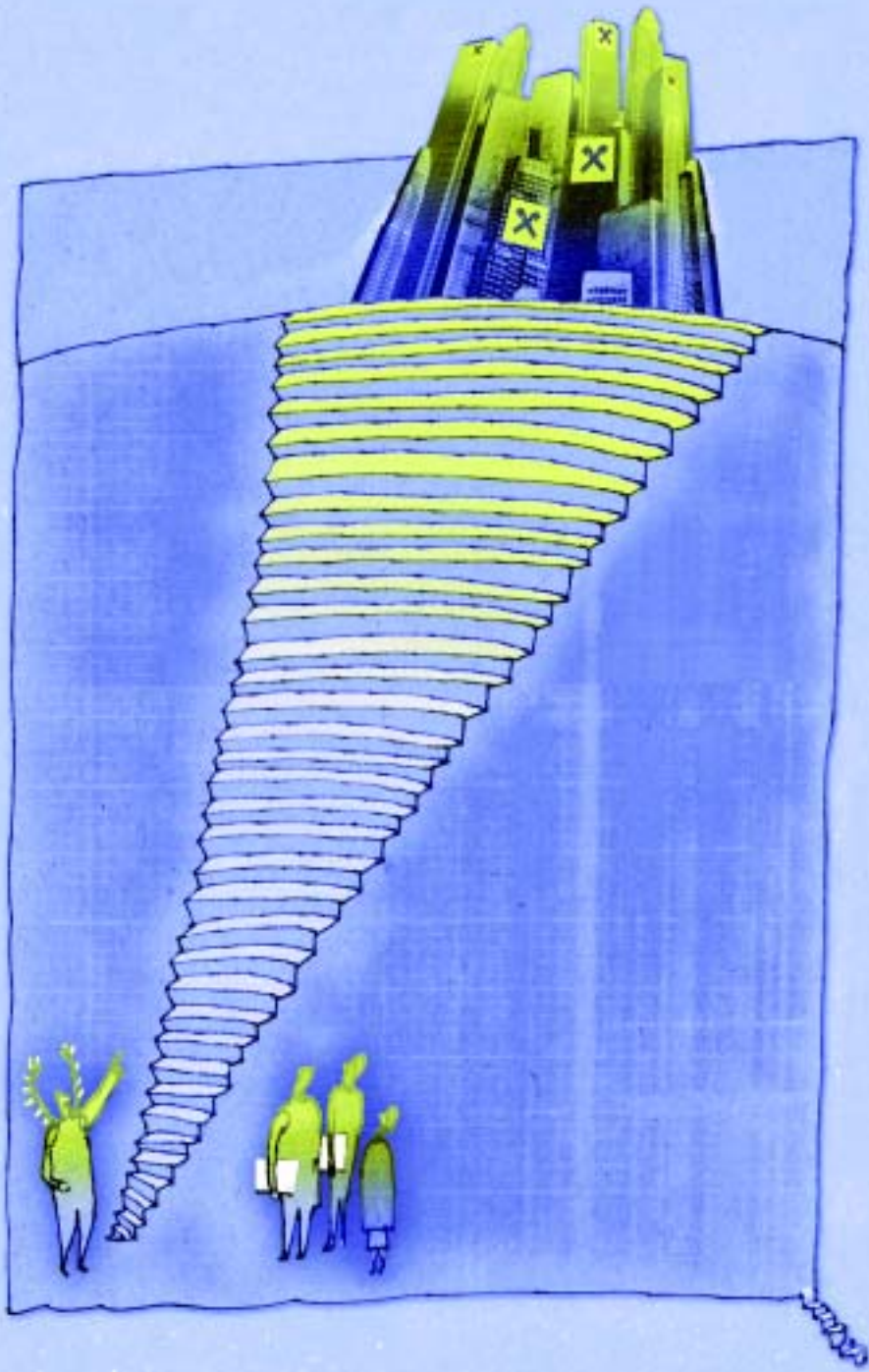






Spis treści

Wizja, Misja, Wartości Grupy RZB	5
Sprawozdanie Rady Nadzorczej	7
Sprawozdanie Zarządu	9
Opinia biegłego rewidenta	15
Sprawozdanie finansowe za rok zakończony 31 grudnia 2002	17
Akcjonariat	25
Grupa Bankowa Raiffeisen w Austrii	27
Grupa Raiffeisen w Polsce	29
Uczestnictwo w Bankowym Funduszu Gwarancyjnym	31
Placówki Raiffeisen Bank Polska S.A.	32
Raport roczny w języku angielskim	37
Adresy międzynarodowe	69
Grupa Bankowa Raiffeisen w Europie Środkowo-Wschodniej	71



Wizja, Misja

Wartości Grupy RZB

Wizja

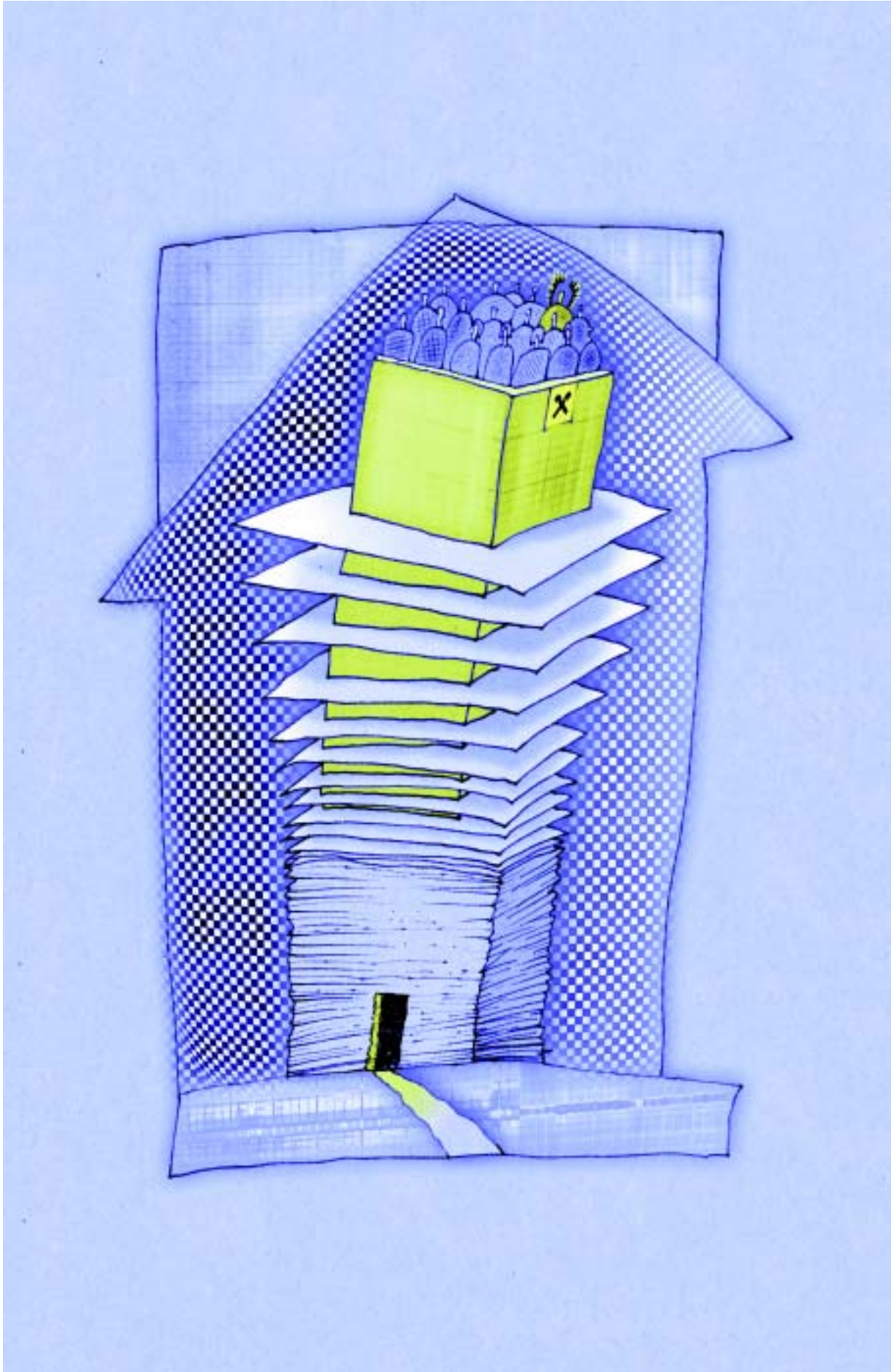
Raiffeisen Bank Polska S.A. jest polskim bankiem należącym do Grupy RZB. RZB jest wiodącą Grupą Bankową w krajach Europy Środkowo-Wschodniej i w Austrii.

Misja

- Dążymy do budowania trwałych relacji z Klientami.
- Na rynkach krajów Europy Środkowo-Wschodniej, w tym w Polsce, oferujemy pełen zakres usług finansowych o najwyższej jakości.
- W światowych centrach finansowych i w Azji jesteśmy znaczącym bankiem niszowym.
- Jako instytucja należąca do Grupy Bankowej Raiffeisen w Austrii świadczymy usługi finansowe na rzecz naszych udziałowców.
- Wśród naszych pracowników promujemy przedsiębiorczość, inicjatywę i dbamy o ich rozwój.

Wartości

- zorientowanie na potrzeby Klienta,
- zwiększanie wartości dla akcjonariuszy,
- kierowanie się normami etycznymi.



Sprawozdanie

Rady Nadzorczej

Warszawa, 15 kwietnia 2003r.

W 2002r. Zarząd Raiffeisen Bank Polska S.A. regularnie informował Radę Nadzorczą o bieżącej działalności banku i kluczowych wydarzeniach związanych z jego rozwojem. Decyzje wdrażane przez Zarząd były zgodne z rekomendacjami Rady Nadzorczej.

Sprawozdanie finansowe Raiffeisen Bank Polska S.A., które stanowi podstawę niniejszego raportu rocznego, zostało zweryfikowane przez KPMG Polska Audyt Sp. z o.o. w Warszawie.

Rada Nadzorcza akceptuje sprawozdanie Zarządu obejmujące rok 2002 oraz proponowany podział zysku.

Rada Nadzorcza pragnie podziękować Zarządowi oraz wszystkim pracownikom Raiffeisen Bank Polska S.A. za ich wysiłek i zaangażowanie, które zapewniły bankowi dobre wyniki finansowe pomimo niekorzystnego klimatu makroekonomicznego. Rada Nadzorcza życzy bankowi oraz jego Zarządowi pełnego sukcesów rozwoju pod przywództwem nowego prezesa zarządu, Piotra Czarneckiego.



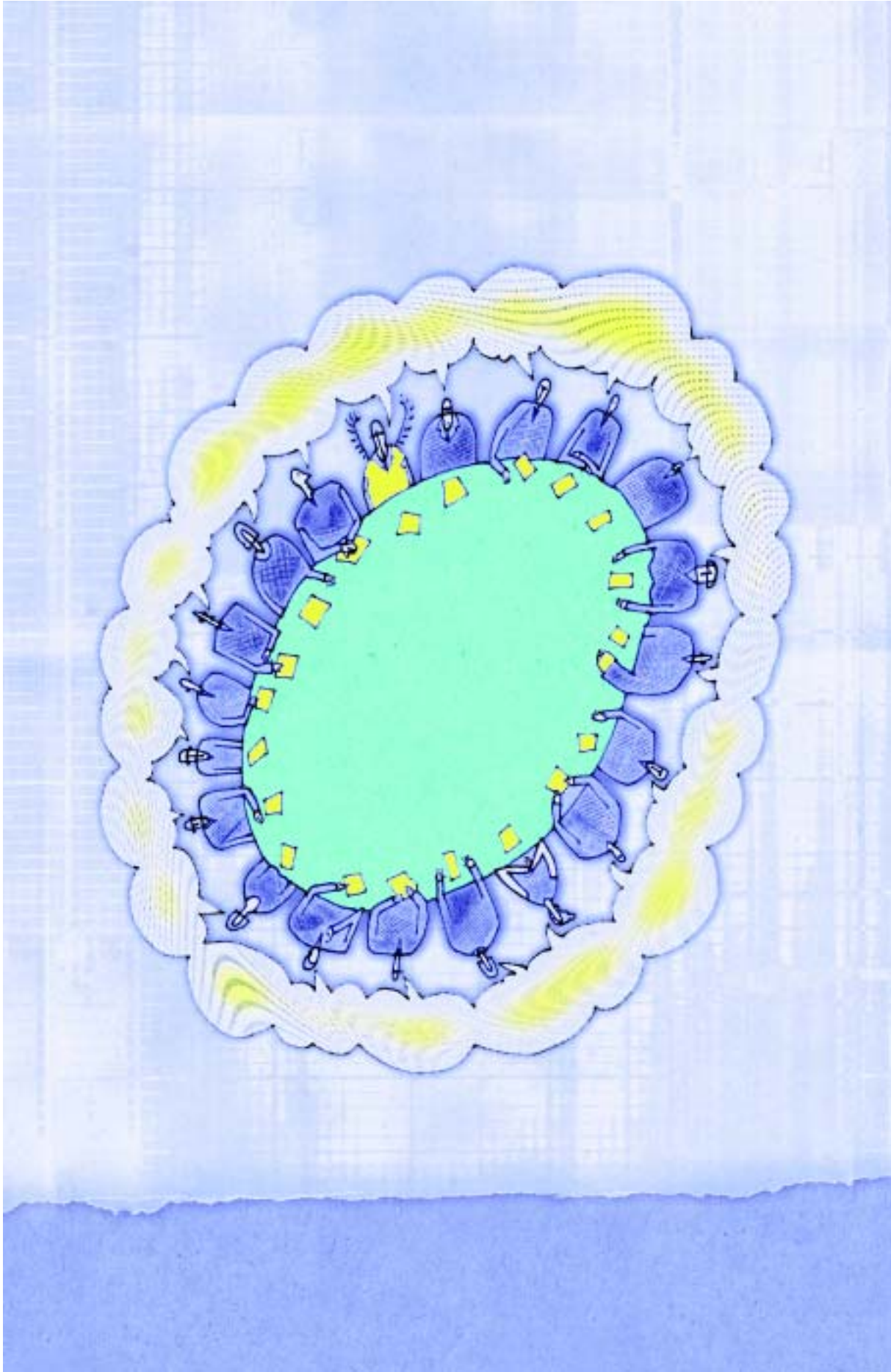
Dr Herbert Stepic
Przewodniczący Rady Nadzorczej

Heinz Wiedner
Wiceprzewodniczący Rady Nadzorczej

Władysław Gołębiowski
Członek Rady Nadzorczej

Witold Szymański
Członek Rady Nadzorczej

Christopher Davis
Członek Rady Nadzorczej



Sprawozdanie Zarządu

Warszawa, 18 lutego 2003r.

W 2002 roku Raiffeisen Bank Polska S.A. kontynuował rozwój działalności w Polsce. Na dynamicznie zmieniającym się rynku bank konsekwentnie buduje pozycję instytucji finansowej, która elastycznie reaguje na rosnące oczekiwania Klientów. Raiffeisen Bank Polska S.A. jest obecny we wszystkich kluczowych segmentach rynku usług bankowych, wprowadza nowe produkty, stale udoskonalając już istniejące. Jednocześnie systematycznie rozbudowuje sieć placówek na terenie całego kraju.

W wielu dziedzinach Raiffeisen Bank Polska S.A. odnotowuje dynamikę wzrostu znacznie przewyższającą średni wzrost sektora. Bank specjalizuje się w kilku dziedzinach. Należą do nich między innymi: obsługa finansowa zagranicznej wymiany handlowej, faktoring oraz emisja instrumentów dłużnych.

Rozwój banku w 2002 roku

Wyniki finansowe. Wyróżniające się dziedziny wzrostu

Suma bilansowa Raiffeisen Bank Polska S.A. w 2002 roku przekroczyła 6,30 miliarda złotych. Wolumen kredytów udzielonych podmiotom gospodarczym wyniósł 3,61 miliarda złotych, wzrastając o 24% w stosunku do poprzedniego roku. Łączna kwota zgromadzonych depozytów zwiększyła się o 21% - do 4,15 miliarda złotych. Kapitał banku osiągnął wysokość 478 milionów złotych, co stanowi wzrost o 2% w stosunku do 2001 roku.

Ważną specjalizacją Raiffeisen Bank Polska S.A. jest obsługa transakcji handlu zagranicznego. Obroty banku z tytułu obsługi płatności eksportowych wzrosły w 2002 roku do 12,8 miliarda złotych, a z tytułu płatności importowych do 36,6 miliarda złotych. Udział banku w obsłudze krajowego rynku płatności eksportowych wyniósł w ubiegłym roku ponad 9%, podczas gdy w obsłudze płatności importowych osiągnął poziom 21%.

Grupa Raiffeisen jest jednym z liderów na rynku usług faktoringowych. Raiffeisen Bank Polska S.A. wspólnie z Raiffeisen Faktoring Polska Sp. z o.o. plasuje się na drugim miejscu pod względem wartości skupionych faktur w 2002 roku, wykazując największą dynamikę przyrostu w branży. Wartość faktur wyniosła 2,6 miliarda złotych.

Od wielu lat Raiffeisen Bank Polska S.A. znajduje się w ścisłej czołówce instytucji organizujących emisje instrumentów dłużnych. W 2002 roku bank znalazł się na drugim miejscu pod względem całkowitej wartości emisji obligacji komercyjnych i bonów dłużnych w Polsce (według rankingu *Rzeczpospolitej*). Wartość obrotu instrumentami dłużnymi zrealizowana za pośrednictwem banku wzrosła w ciągu roku ponad trzykrotnie – z 2,6 do 9,3 miliarda złotych. Bank jest wysoko notowany wśród aktywnych agentów emisji, zajmując jedno z czołowych miejsc w branżowym rankingu *Fitch Polska*, uwzględniającym wartość wyemitowanych i niezapadłych instrumentów dłużnych na koniec roku. Wartość ta wyniosła na koniec 2002 roku 610 milionów złotych.

Rozwój produktów

Bank szczególnie intensywnie kontynuował rozwój działalności na rynku bankowości detalicznej. We współpracy z Polkomtel S.A., operatorem sieci telefonii komórkowej, udostępnił Klientom indywidualnym możliwość korzystania z usług bankowych i dokonywania operacji za pośrednictwem telefonu komórkowego. Usługa o nazwie „Bank w zasięgu” została wprowadzona na rynek we wrześniu 2002 roku. Bank wprowadził też kompleksową ofertę dla zamożniejszych Klientów indywidualnych (tzw. Club Banking).

Bank rozwijał się także w obszarze bankowości korporacyjnej. W 2002 roku wprowadził dwa nowe produkty: opcje walutowe oraz kredyty preferencyjne na finansowanie inwestycji programu SAPARD. Raiffeisen Bank Polska S.A. współpracuje z organizacjami publicznymi, w tym rządowymi, nad wykorzystaniem pomocy publicznej ze środków budżetowych i programów przedakcesyjnych Unii Europejskiej, takich jak: SAPARD, ISPA i PHARE.

■ Nagrody i wyróżnienia

Produkty i usługi Raiffeisen Bank Polska S.A. cieszą się uznaniem ekspertów polskiego rynku finansowego. Wyrazem tego są liczne nagrody przyznane bankowi w 2002 roku.

Nowa jakość dla Klientów indywidualnych

Konto lokacyjne, pierwszy produkt banku dla Klientów indywidualnych, zostało wyróżnione „Medalem Europejskim dla Usług”, nadawanym przez *Urząd Komitetu Integracji Europejskiej i Business Center Club* za usługi najwyższej jakości, spełniające standardy Unii Europejskiej. Statuetka i certyfikat „Europrodukt” zostały przyznane dwóm produktom detalicznym - karcie kredytowej oraz nowo wprowadzonej usłudze „Bank w zasięgu”. Z kolei karty płatnicze banku zostały docenione przez ekspertów *Gazety Bankowej*, zdobywając pierwsze miejsce w rankingu tygodnika za wysoką innowacyjność oferty.

Usługi dla małych i średnich przedsiębiorstw

W 2002 roku R-Profit, pakiet produktów i usług dla małych i średnich przedsiębiorstw, uzyskał wiele wyróżnień. Pakiet zdobył złoty medal *Olimpiady Usług Bankowych*, organizowanej przez instytut badania opinii publicznej PENTOR i Biuro Reklamy S.A. Otrzymał także godło promocyjne „Bank przyjazny dla przedsiębiorców”, przyznawane przez Krajową Izbę Gospodarczą, Polsko-Amerykańską Fundację Doradztwa dla Małych Przedsiębiorstw oraz Warszawski Instytut Bankowości. Kolejnym wyróżnieniem było przyznanie pakietowi tytułu „Europroduktu”, nadawanego przez miesięcznik *Eurofakty*, Komitet Integracji Europejskiej i Ministerstwo Gospodarki. Usługa została także wyróżniona na Międzynarodowych Targach Gdańskich („Złota Donatywa Gdańska”) oraz na VII Łódzkich Targach Bankowości, Finansów i Ubezpieczeń (medal „Inwestuj z nami”).

W mijającym roku bank został inicjatorem i organizatorem konkursu „Europejska Firma”, przeznaczonego dla firm z sektora MSP, które prowadzą wymianę gospodarczą z krajami Unii Europejskiej. Nagradzane są te przedsiębiorstwa, które potrafią znaleźć dla siebie miejsce na rynku europejskim, dostosowując się do obowiązujących tam standardów. Honorowy patronat nad konkursem, organizowanym wspólnie z *Businessman Magazine* objął Urząd Komitetu Integracji Europejskiej. Patronem medialnym była *Gazeta Wyborcza*. W konkursie wzięło udział 800 firm z całej Polski. Z grona uczestników wybrano 41 finalistów, spośród których wyłoniono czterech zwycięzców oraz przyznano trzy wyróżnienia. Konkurs będzie kontynuowany w 2003 roku.

Obsługa Klientów korporacyjnych

Raiffeisen Bank Polska S.A. zdobył główną nagrodę „Deal of the Year 2002” - konkursu na najciekawszą transakcję roku wśród wszystkich banków sieciowych Grupy RZB. Zwycięska transakcja to długoterminowy, syndykowany z RZB kredyt na ponad 25 mln EUR na zakup nieruchomości i budowę centrum logistycznego dla najemcy - francuskiej sieci supermarketów w Polsce. Transakcja ta zyskała uznanie jury jako najlepiej ustrukturyzowana i najsprawniej przeprowadzona.

Rozwój sieci placówek w Polsce

W 2002 roku Raiffeisen Bank Polska S.A. znacznie poszerzył sieć placówek, otwierając 11 punktów obsługi Klienta indywidualnego w głównych miastach Polski. Nowe placówki powstały w Toruniu, Gdańsku, Warszawie (2), Krakowie, Katowicach, Wrocławiu, Bydgoszczy, Poznaniu, Gdyni oraz Lublinie.

Bank otworzył również nowe oddziały w Rybniku, Piotrkowie Trybunalskim, Gliwicach, Jeleniej Górze, Lubinie, Radomiu i Świebodzicach. Wiele placówek zmieniło swój status, przekształcając się z filii w oddziały, co wiązało się z podwyższeniem ich kompetencji. Uruchomiono także obsługę Klientów instytucjonalnych w placówkach detalicznych w Bydgoszczy, Lublinie, Łodzi, Toruniu i Wrocławiu. Na koniec grudnia 2002 roku bank posiadał w całym kraju 60 placówek.

■ **Nowe obszary działalności. Przedstawicielstwo na Litwie**

W lutym 2002 roku Raiffeisen Bank Polska S.A. otworzył Biuro Przedstawicielskie w Wilnie. Przedstawicielstwo spełnia funkcję doradczą dla firm polskich i litewskich oraz instytucji Grupy Raiffeisen. W minionym roku bank przeprowadził na Litwie kilka udanych transakcji. Uczestnicząc w projektach prywatyzacyjnych, wspierających działalność Raiffeisen Investment AG, bank staje się aktywnym uczestnikiem wymiany gospodarczej pomiędzy Polską, krajami Europy Zachodniej i Wschodniej. Przedstawicielstwo Raiffeisen Bank Polska S.A. na Litwie rozwija współpracę z bankami krajów bałtyckich oraz wspiera Grupę w podejmowaniu bezpośredniej współpracy z litewskimi podmiotami gospodarczymi.

■ **Osiągnięcia spółek Grupy Raiffeisen w Polsce**

Raiffeisen Faktoring Polska Sp. z o.o. specjalizuje się w świadczeniu usług faktoringowych. Jest najdynamiczniej rozwijającą się spółką faktoringową w Polsce. Wspólnie z Raiffeisen Bank Polska S.A., Raiffeisen Faktoring Polska Sp. z o.o. znajduje się w gronie krajowych liderów w dziedzinie finansowania transakcji faktoringowych.

Silną pozycję na krajowym rynku finansowym utrzymuje też Raiffeisen-Leasing Polska S.A. W 2002 roku firma znalazła się w pierwszej czwórce największych polskich leasingodawców (ranking *Rzeczpospolitej*). Spółka zawarła o 3,3 tysiące więcej kontraktów, a wartość przedmiotów przekazanych w leasing wyniosła 597 miliona złotych, o 117 procent więcej niż w 2001 roku. W 2002 roku Raiffeisen-Leasing Polska S.A. podpisał umowę kredytową z *Europejskim Bankiem Odbudowy i Rozwoju* na finansowanie transakcji leasingowych dla małych i średnich przedsiębiorstw w Polsce. Spółka jest pierwszą firmą leasingową w Polsce, która uzyskała finansowanie EBOR-u.

■ **Plany Raiffeisen Bank Polska S.A.**

Rok 2003 będzie kolejnym rokiem intensywnego rozwoju Raiffeisen Bank Polska S.A. Bank będzie nadal wprowadzał nowe produkty i usługi, nieustannie doskonaląc już istniejące. Bank ma w planach zwiększenie zatrudnienia w nowo otwieranych placówkach i oddziałach.

Rosnące oczekiwania rynku wiążą się z koniecznością rozwoju sieci oddziałów i punktów obsługi Klienta. Na terenie całego kraju powstaną nowe placówki wyspecjalizowane w obsłudze Klientów indywidualnych i korporacyjnych. Bank będzie wdrażał i rozwijał nowe technologie, znacząco inwestując w nowoczesne kanały dystrybucji, takie jak bankowość elektroniczna. Na rok 2003 planowane jest wprowadzenie kompleksowej obsługi przez Internet, a także szereg inicjatyw w zakresie rozwoju nowych usług – m.in. udostępnienie kompleksowego pakietu

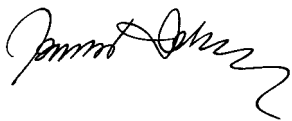
produktów dla tzw. firm mikro. Bank planuje także usprawnienie funkcjonalności bankowego systemu informatycznego. Rozszerzenie funkcjonalności systemu pozwoli w przyszłości wprowadzić do oferty nowe produkty bankowe oraz zoptymalizować obsługę operacyjną.

We wszystkich obszarach działalności Raiffeisen Bank Polska S.A. stawia na wysoką jakość usług, która jest istotnym elementem strategii banku. Jesteśmy przekonani, że strategia ta wyróżnia bank na polskim rynku usług bankowych.

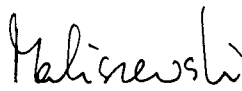
Zarząd Raiffeisen Bank Polska S.A. dziękuje wszystkim Klientom za ich wsparcie dla banku. To właśnie współpraca z Państwem daje nam motywację do ciągłego rozwoju i ambicję pozostania Waszym głównym partnerem bankowym.



Piotr Czarnecki
Prezes Zarządu



Jarosław Dariusz Dąbrowski
Wiceprezes Zarządu



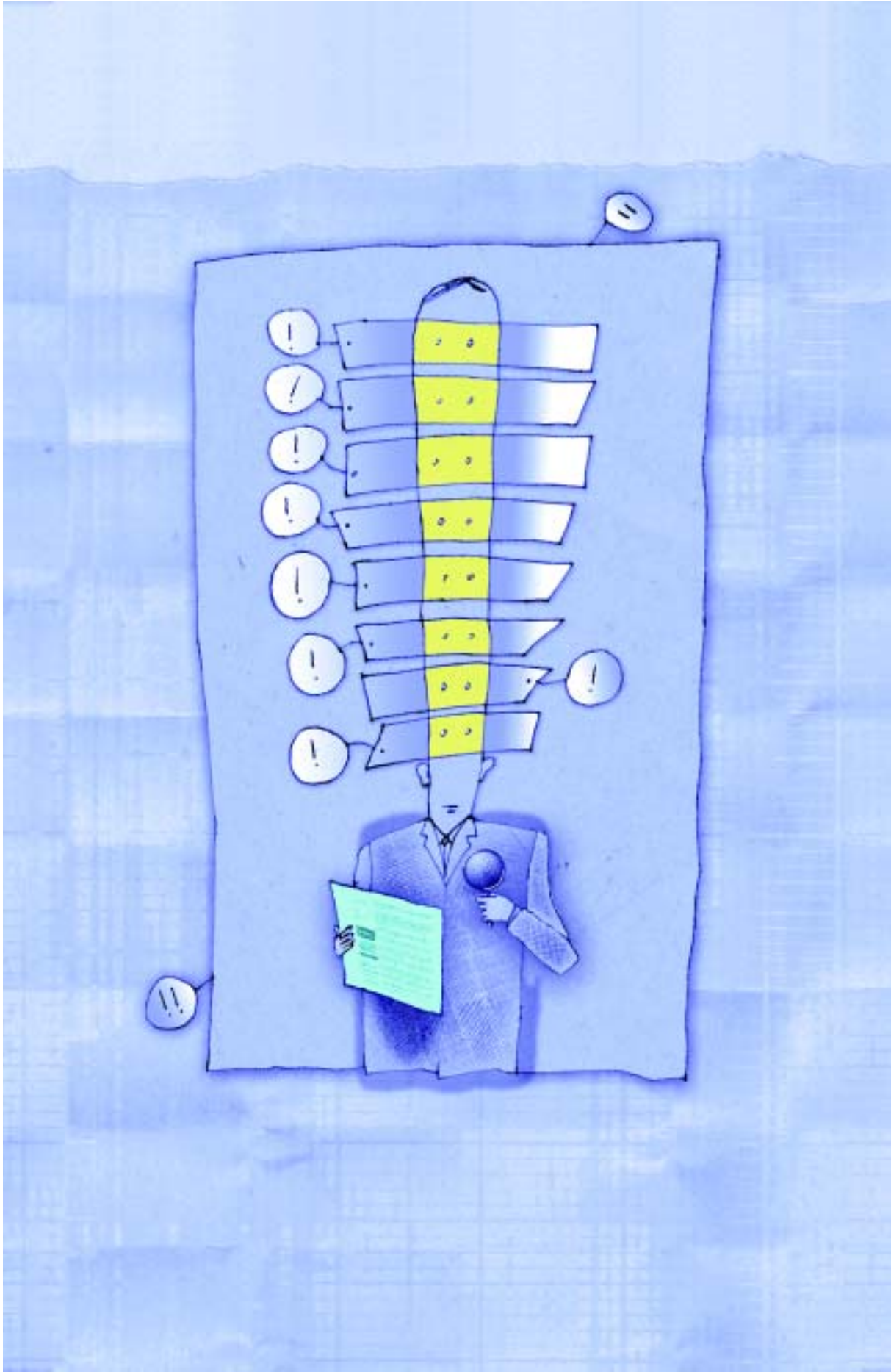
Artur Maliszewski
Wiceprezes Zarządu



Maciej Bardan
Wiceprezes Zarządu



Albert Trayner
Członek Zarządu



Opinia biegłego rewidenta

Warszawa, 7 kwietnia 2003r.

Dla Akcjonariuszy Raiffeisen Bank Polska S.A.

Przeprowadziliśmy badanie sprawozdania finansowego Raiffeisen Bank Polska S.A. z siedzibą w Warszawie, ul. Piękna 20, za rok obrotowy kończący się 31 grudnia 2002 r., na podstawie którego sporządzono, zaprezentowane na stronach 17 - 23 skrócone sprawozdanie finansowe. Badanie sprawozdania finansowego przeprowadziliśmy stosownie do postanowień Międzynarodowych Standardów Rewizji Sprawozdań Finansowych wydanych przez Międzynarodową Federację Księgowych, rozdziału 7 ustawy z dnia 29 września 1994 r. o rachunkowości (Dz. U. z 2002 r. nr 76, poz. 694, tekst jednolity) oraz norm wykonywania zawodu biegłego rewidenta, wydanych przez Krajową Radę Biegłych Rewidentów w Polsce.

W naszej opinii z dnia 7 kwietnia 2003 r. stwierdziliśmy, iż sprawozdanie finansowe Raiffeisen Bank Polska S.A. stanowiące podstawę do sporządzenia skróconego sprawozdania finansowego, zostało sporządzone na podstawie prawidłowo prowadzonych ksiąg rachunkowych i przedstawia w sposób rzetelny, we wszystkich istotnych aspektach, sytuację majątkową i finansową Banku na dzień 31 grudnia 2002 r., wynik finansowy oraz przepływy środków pieniężnych za okres od 1 stycznia 2002 r. do 31 grudnia 2002 r., zgodnie z zasadami rachunkowości stosowanymi w Polsce, określonymi w ustawie z dnia 29 września 1994 r. o rachunkowości, rozporządzeniem Ministra Finansów z dnia 10 grudnia 2001 r. w sprawie szczególnych zasad rachunkowości banków (Dz. U. z 2001 r. nr 149, poz. 1673 z późniejszymi zmianami) oraz jest zgodne z wpływającymi na treść sprawozdania finansowego przepisami prawa i postanowieniami statutu Banku, za wyjątkiem kwestii opisanej w poniższym paragrafie.

Jak zaprezentowano w punkcie II.14 Dodatkowych informacji i objaśnień Bank wyliczył, ale zdecydował nie wykazywać w sprawozdaniu finansowym wartości wbudowanych instrumentów pochodnych wynikających z długoterminowych umów najmu, co jest wymagane zgodnie z par. 10 rozporządzenia Ministra Finansów z dnia 12 grudnia 2001 r. w sprawie szczegółowych zasad uznawania, metod wyceny, zakresu ujawniania i sposobu prezentacji instrumentów finansowych (Dz. U. z 2001 r. nr 149, poz. 1674). Zarząd Banku podjął decyzję o niewykazywaniu wartości wbudowanych instrumentów pochodnych wynikających z w/w umów w związku ze spodziewanymi zmianami standardów rachunkowości, według których odrębne wykazywanie i wycena wbudowanych instrumentów pochodnych wynikających z tych umów nie będzie wymagana. Niewykazanie wartości wbudowanych instrumentów pochodnych wynikających z w/w umów ma na celu uniknięcie wahań w pozycji wyniku finansowego Banku na skutek wprowadzenia spodziewanych zmian standardów rachunkowości. Gdyby Bank wykazał w sprawozdaniu finansowym wartość wbudowanych instrumentów pochodnych to zysk brutto Banku za okres od 1 stycznia 2002 r. do 31 grudnia 2002 r. byłby wyższy o 28.640 tysięcy złotych, zysk netto (po uwzględnieniu efektu podatkowego) byłby wyższy o 20.907 tysięcy złotych, wartość kapitału własnego na dzień 31 grudnia 2002 r. byłaby wyższa o 59.721 tysięcy złotych, w tym wartość nie podzielonego wyniku z lat ubiegłych byłaby wyższa o 38.814 tysięcy złotych.

Naszym zdaniem, załączone skrócone sprawozdanie finansowe jest zgodne, we wszystkich istotnych aspektach, ze sprawozdaniem finansowym stanowiącym podstawę do jego sporządzenia i w stosunku do którego wydaliśmy naszą opinię z zastrzeżeniem.

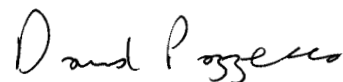
Dla pełnego zrozumienia sytuacji finansowej Raiffeisen Bank Polska S.A., wyników jego działalności w badanym okresie, niniejsze skrócone sprawozdanie finansowe powinno być analizowane wraz ze sprawozdaniem finansowym, które stanowiło podstawę do sporządzenia tego skróconego sprawozdania finansowego i wydania naszej opinii.



Biegły rewident nr 4979/2575
Hanna Fludra



Za KPMG Polska Audyt Sp. z o.o.
ul. Chłodna 51, 00-867 Warszawa
Biegły Rewident nr 796/1670
Bogdan Dębicki, Członek Zarządu



Za KPMG Polska Audyt Sp. z o.o.
ul. Chłodna 51, 00-867 Warszawa
David Pozzocco, Pełnomocnik



Sprawozdanie finansowe

za rok zakończony 31 grudnia 2002

aktywa

	2001 PLN	2002 PLN	2002 EUR
I Kasa, operacje z Bankiem Centralnym	561 464 205,83	764 819 304,30	190 244 093,40
1. W rachunku bieżącym	561 461 983,83	764 816 252,30	190 243 334,24
2. Rezerwa obowiązkowa	0,00	0,00	0,00
3. Inne środki	2 222,00	3 052,00	759,17
II Dłużne papiery wartościowe uprawnione do redyskontowania w Banku Centralnym	0,00	0,00	0,00
III Należności od sektora finansowego	1 321 019 146,80	783 988 342,15	195 012 273,56
1. W rachunku bieżącym	92 820 978,91	73 196 864,47	18 207 269,41
2. Terminowe	1 228 198 167,89	710 791 477,68	176 805 004,15
IV Należności od sektora niefinansowego	2 679 568 040,35	3 454 571 670,84	859 303 435,36
1. W rachunku bieżącym	762 096 120,13	826 640 512,31	205 621 738,30
2. Terminowe	1 917 471 920,22	2 627 931 158,53	653 681 697,06
V Należności od sektora budżetowego	31 803 650,20	29 644 795,50	7 373 960,38
1. W rachunku bieżącym	3,75	8 299,00	2 064,33
2. Terminowe	31 803 646,45	29 636 496,50	7 371 896,05
VI Należności z tytułu zakupionych papierów wartościowych z otrzymanym przyrzeczeniem odkupu	0,00	0,00	0,00
VII Dłużne papiery wartościowe	817 120 642,52	722 621 208,93	179 747 576,97
1. Banków	113 054 384,29	66 926 804,36	16 647 630,56
2. Budżetu Państwa i budżetów terenowych	694 132 439,66	619 517 502,20	154 101 164,67
3. Pozostałe	9 933 818,57	36 176 902,37	8 998 781,74
VIII Udziały lub akcje w jednostkach zależnych	3 912 500,00	2 814 128,97	699 997,26
1. W instytucjach finansowych	3 847 500,00	2 715 631,36	675 496,58
2. W pozostałych jednostkach	65 000,00	98 497,61	24 500,67
IX Udziały lub akcje w jednostkach współzależnych	1 749 900,00	14 157 867,15	3 521 682,29
1. W instytucjach finansowych	1 749 900,00	14 157 867,15	3 521 682,29
2. W pozostałych jednostkach	0,00	0,00	0,00
X Udziały lub akcje w jednostkach stowarzyszonych	200 000,00	99 397,72	24 724,57
1. W instytucjach finansowych	0,00	0,00	0,00
2. W pozostałych jednostkach	200 000,00	99 397,72	24 724,57
XI Udziały lub akcje w innych jednostkach	38 505 772,74	14 458 340,08	3 596 423,08
1. W instytucjach finansowych	72 007,52	546 708,08	135 990,27
2. W pozostałych jednostkach	38 433 765,22	13 911 632,00	3 460 432,81
XII Pozostałe papiery wartościowe i inne aktywa finansowe	239 397 246,19	230 282 652,83	57 281 392,18
XIII Wartości niematerialne i prawne, w tym:	25 275 539,46	59 512 342,16	14 803 328,73
- wartość firmy	0,00	0,00	0,00
XIV Rzeczowe aktywa trwałe	116 036 036,08	131 105 638,28	32 611 720,38
XV Inne aktywa	34 500 250,24	46 053 162,80	11 455 440,72
1. Przejęte aktywa – do zbycia	290 600,00	290 600,00	72 284,96
2. Pozostałe	34 209 650,24	45 762 562,80	11 383 155,76
XVI Rozliczenia międzyokresowe	29 846 591,39	52 003 344,21	12 935 511,72
1. Aktywa z tytułu odroczonego podatku dochodowego	24 181 808,75	47 836 308,01	11 898 987,12
2. Pozostałe rozliczenia międzyokresowe	5 664 782,64	4 167 036,20	1 036 524,60
Aktywa razem	5 900 399 521,80	6 306 132 195,92	1 568 611 560,60

	pasywa		
	2001 PLN	2002 PLN	2002 EUR
I Zobowiązania wobec Banku Centralnego	0,00	0,00	0,00
II Zobowiązania wobec sektora finansowego	1 506 179 643,76	1 275 783 593,34	317 343 314,60
1. W rachunku bieżącym	44 052 867,68	24 750 815,48	6 156 612,97
2. Terminowe	1 462 126 776,08	1 251 032 777,86	311 186 701,62
III Zobowiązania wobec sektora niefinansowego	3 260 793 784,60	4 028 766 018,49	1 002 130 744,36
1. Rachunki oszczędnościowe, w tym:	0,00	0,00	0,00
a) Bieżące	0,00	0,00	0,00
b) Terminowe	0,00	0,00	0,00
2. Pozostałe, w tym:	3 260 793 784,60	4 028 766 018,49	1 002 130 744,36
a) Bieżące	956 799 493,60	1 439 449 384,40	358 054 172,53
b) Terminowe	2 303 994 291,00	2 589 316 634,09	644 076 571,83
IV Zobowiązania wobec sektora budżetowego	26 614 269,08	10 225 749,28	2 543 592,18
1. Bieżące	1 270 383,49	738 766,10	183 763,52
2. Terminowe	25 343 885,59	9 486 983,18	2 359 828,66
V Zobowiązania z tytułu sprzedanych papierów wartościowych z udzielonym przyrzeczeniem odkupu	19 685 074,68	0,00	0,00
VI Zobowiązania z tytułu emisji dłużnych papierów wartościowych	197 739 474,00	0,00	0,00
VII Inne zobowiązania z tytułu instrumentów finansowych	231 277 898,82	208 845 018,20	51 948 912,54
VIII Fundusze specjalne i inne zobowiązania	99 042 276,54	105 293 796,06	26 191 183,54
IX Koszty i przychody rozliczane w czasie oraz zastrzeżone	12 449 152,87	15 450 411,08	3 843 194,64
1. Rozliczenia międzyokresowe kosztów	1 453 488,58	3 900 907,44	970 326,71
2. Ujemna wartość firmy	0,00	0,00	0,00
3. Pozostałe przychody przyszłych okresów oraz zastrzeżone	10 995 664,29	11 549 503,64	2 872 867,93
X Rezerwy	78 278 026,48	102 508 709,33	25 498 410,36
1. Rezerwa z tytułu odroczonego podatku dochodowego	15 458 649,64	36 311 122,62	9 032 168,21
2. Pozostałe rezerwy	62 819 376,84	66 197 586,71	16 466 242,15
XI Zobowiązania podporządkowane	0,00	80 881 014,58	20 118 654,44
XII Kapitał (fundusz) podstawowy	332 012 250,00	332 012 250,00	82 586 003,18
XIII Należne wpłaty na kapitał podstawowy (wielkość ujemna)	0,00	0,00	0,00
XIV Akcje własne (wielkość ujemna)	0,00	0,00	0,00
XV Kapitał (fundusz) zapasowy	23 660 053,22	27 141 419,46	6 751 261,00
XVI Kapitał (fundusz) z aktualizacji wyceny	1 075 810,89	158 045,37	39 312,81
XVII Pozostałe kapitały (fundusze) rezerwowe	102 064 004,90	108 186 176,67	26 910 645,41
1. Fundusz ogólnego ryzyka bankowego	54 541 714,77	60 663 886,54	15 089 768,31
2. Pozostałe	47 522 290,13	47 522 290,13	11 820 877,10
XVIII Zysk (strata) z lat ubiegłych	1 000 074,84	1 000 074,84	248 762,46
XIX Zysk (strata) netto	8 527 727,12	9 879 919,22	2 457 569,08
Pasywa razem	5 900 399 521,80	6 306 132 195,92	1 568 611 560,60
Współczynnik wypłacalności	13,85%	13,36%	

pozycje pozabilansowe

	2001 PLN	2002 PLN	2002 EUR
I Zobowiązania warunkowe udzielone i otrzymane	4 005 827 596,51	4 484 105 933,49	1 115 393 744,96
1. Zobowiązania udzielone:	2 231 187 642,05	2 580 720 127,82	641 938 243,82
a) finansowe	1 910 473 824,50	2 130 603 265,62	529 974 445,46
b) gwarancyjne	320 713 817,55	450 116 862,20	111 963 798,37
2. Zobowiązania otrzymane:	1 774 639 954,46	1 903 385 805,67	473 455 501,14
a) finansowe	0,00	0,00	0,00
b) gwarancyjne	1 774 639 954,46	1 903 385 805,67	473 455 501,14
II Zobowiązania związane z realizacją operacji kupna/sprzedazy	11 966 116 988,67	7 828 906 452,82	1 947 392 282,18
III Pozostałe	0,00	0,00	0,00

rachunek zysków i strat

	2001 PLN	2002 PLN	2002 EUR
I Przychody z tytułu odsetek	499 545 916,84	389 891 606,49	96 983 136,78
1. Od sektora finansowego	90 919 624,70	58 503 135,30	14 552 294,74
2. Od sektora niefinansowego	335 326 999,60	268 685 148,24	66 833 776,49
3. Od sektora budżetowego	7 057 906,02	3 632 649,40	903 599,17
4. Z papierów wartościowych o stałej kwocie dochodu	66 241 386,52	59 070 673,55	14 693 466,38
II Koszty odsetek	-459 524 986,01	-298 325 029,95	-74 206 514,59
1. Od sektora finansowego	-169 832 642,01	-112 267 286,81	-27 925 796,43
2. Od sektora niefinansowego	-276 027 132,07	-182 937 621,38	-45 504 607,08
3. Od sektora budżetowego	-13 665 211,93	-3 120 121,76	-776 111,08
III Wyniki z tytułu odsetek (I-II)	40 020 930,83	91 566 576,54	22 776 622,19
IV Przychody z tytułu prowizji	78 717 060,95	111 936 249,58	27 843 452,96
V Koszty prowizji	-24 202 815,02	-29 305 806,83	-7 289 639,03
VI Wynik z tytułu prowizji (IV-V)	54 514 245,93	82 630 442,75	20 553 813,93
VII Przychody z udziałów lub akcji, pozostałych papierów	12 054,39	6 484 261,84	1 612 920,21
1. Od jednostek zależnych	0,00	-1 133 371,03	-281 919,07
2. Od jednostek współzależnych	0,00	7 718 235,15	1 919 863,48
3. Od jednostek stowarzyszonych	0,00	-100 602,28	-25 024,20
4. Od pozostałych jednostek	12 054,39	0,00	0,00
VIII Wynik operacji finansowych	130 273 713,89	91 675 975,22	22 803 834,44
1. Papierami wartościowymi i innymi instrumentami finansowymi	2 567 250,80	3 441 025,75	855 933,97
2. Pozostałych	127 706 463,09	88 234 949,47	21 947 900,47
IX Wynik z pozycji wymiany	128 783 061,92	139 568 313,36	34 716 758,71
X Wynik działalności bankowej	353 604 006,96	411 925 569,71	102 463 949,48
XI Pozostałe przychody operacyjne	4 069 063,98	2 551 576,75	634 689,01
XII Pozostałe koszty operacyjne	-4 485 194,87	-2 642 571,66	-657 323,43
XIII Koszty działania banku	-282 430 815,89	-317 143 906,78	-78 887 594,34
1. Wynagrodzenia	-105 082 343,61	-120 624 814,99	-30 004 680,11
2. Ubezpieczenia i inne świadczenia	-15 484 758,05	-16 022 902,92	-3 985 598,46
3. Inne	-161 863 714,23	-180 496 188,87	-44 897 315,77
XIV Amortyzacja środków trwałych oraz wartości niematerialnych i prawnych	-26 496 113,16	-40 622 303,39	-10 104 547,88
XV Odpisy na rezerwy i aktualizacja wartości	-70 458 241,12	-133 534 593,85	-33 215 908,13
1. Odpisy na rezerwy celowe i na ogólne ryzyko bankowe	-70 055 512,82	-133 534 593,85	-33 215 908,13
2. Aktualizacja wartości aktywów finansowych	-402 728,30	0,00	0,00

rachunek zysków i strat c.d.

	2001 PLN	2002 PLN	2002 EUR
XVI Rozwiązanie rezerw i aktualizacja wartości	41 550 076,82	95 899 061,65	23 854 301,19
1. Rozwiązanie rezerw celowych i rezerw na ogólne ryzyko bankowe	39 497 677,32	95 299 061,65	23 705 054,89
2. Aktualizacja wartości aktywów finansowych	2 052 399,50	600 000,00	149 246,31
XVII Różnica wartości rezerw i aktualizacji (XV-XVI)	-28 908 164,30	-37 635 532,20	-9 361 606,93
XVIII Wynik działalności operacyjnej	15 352 782,72	16 432 832,43	4 087 565,90
XIX Wynik operacji nadzwyczajnych	0,00	0,00	0,00
1. Zyski nadzwyczajne	0,00	0,00	0,00
2. Straty nadzwyczajne	0,00	0,00	0,00
XX Zysk (strata) brutto	15 352 782,72	16 432 832,43	4 087 565,90
XXI Podatek dochodowy	-6 825 055,60	-6 552 913,21	-1 629 996,82
XXII Pozostałe obowiązkowe zmniejszenie zysku (zwiększenie straty)	0,00	0,00	0,00
XXIII Zysk (strata) netto	8 527 727,12	9 879 919,22	2 457 569,08

zestawienie zmian w kapitale własnym

	2001 PLN	2002 PLN	2002 EUR
I Kapitał własny na początek okresu (BO)	257 279 314,24	467 339 846,13	116 247 909,59
– korekty błędów podstawowych	0,00	0,00	0,00
– korekty z tytułu zmiany zasad rachunkowości	0,00	1 000 074,84	248 762,46
I.a. Kapitał własny na początek okresu (BO), po korektach	257 279 314,24	468 339 920,97	116 496 672,05
1. Kapitał (fundusz) podstawowy na początek okresu	152 021 160,00	332 012 250,00	82 586 003,18
1.1. Zmiany kapitału (funduszu) podstawowego	179 991 090,00	0,00	0,00
a) zwiększenia (z tytułu)	179 991 090,00	0,00	0,00
– emisji akcji	179 991 090,00	0,00	0,00
b) zmniejszenia (z tytułu)	0,00	0,00	0,00
– umorzenia akcji	0,00	0,00	0,00
1.2. Kapitał (fundusz) podstawowy na koniec okresu	332 012 250,00	332 012 250,00	82 586 003,18
2. Należne wpłaty na poczet kapitału podstawowego na początek okresu	0,00	0,00	0,00
a) zwiększenie (z tytułu)	0,00	0,00	0,00
b) zmniejszenie (z tytułu)	0,00	0,00	0,00
2.1. Zmiana należnych wpłat na poczet kapitału podstawowego	0,00	0,00	0,00
2.2. Należne wpłaty na poczet kapitału podstawowego na koniec okresu	0,00	0,00	0,00
3. Akcje własne na początek okresu	0,00	0,00	0,00
a) zwiększenie	0,00	0,00	0,00
b) zmniejszenie	0,00	0,00	0,00
3.1. Akcje własne na koniec okresu	0,00	0,00	0,00
4. Kapitał (fundusz) zapasowy na początek okresu	23 652 168,27	23 660 053,22	5 885 292,58
4.1. Zmiany kapitału (funduszu) zapasowego	7 884,95	3 481 366,24	865 968,42
a) zwiększenia (z tytułu)	7 884,95	3 481 366,24	865 968,42
– emisji akcji powyżej wartości nominalnej	0,00	0,00	0,00
– podziału zysku (ustawowo)	0,00	2 405 555,35	598 367,08
– podziału zysku (ponad wymaganą ustawowo minimalną wartość)	0,00	0,00	0,00
– zbycia lub likwidacji środków trwałych	7 884,95	1 075 810,89	267 601,34
– przeklasyfikowania	0,00	0,00	0,00
b) zmniejszenia (z tytułu)	0,00	0,00	0,00

zestawienie zmian w kapitale własnym c.d.

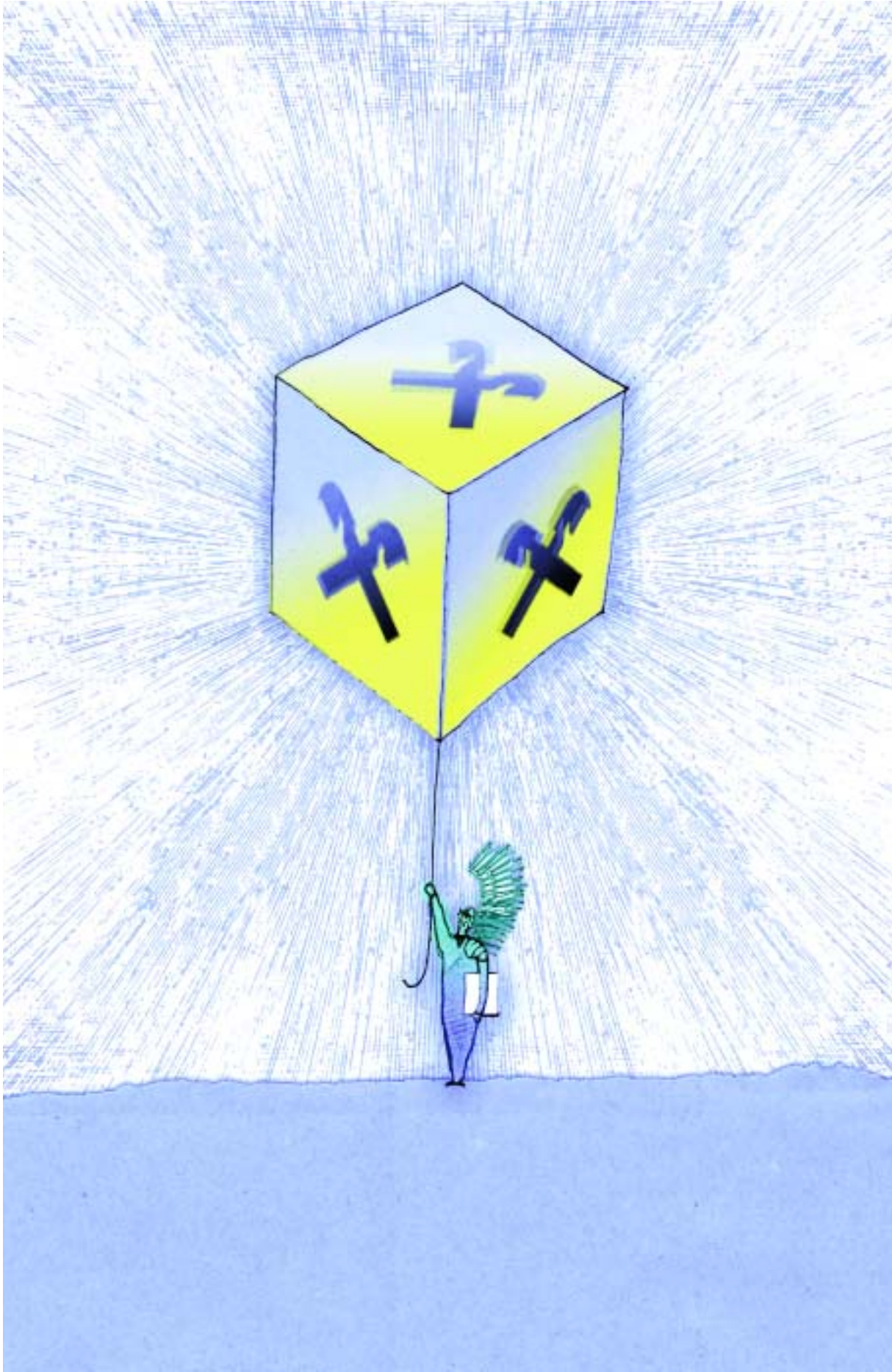
	2001 PLN	2002 PLN	2002 EUR
– pokrycia straty	0,00	0,00	0,00
4.2. Kapitał (fundusz) zapasowy na koniec okresu	23 660 053,22	27 141 419,46	6 751 261,00
5. Kapitał (fundusz) z aktualizacji wyceny na początek okresu	1 083 695,84	1 075 810,89	267 601,34
5.1. Zmiany kapitału (funduszu) z aktualizacji wyceny	-7 884,95	-917 765,52	-228 288,53
a) zwiększenie (z tytułu)	0,00	158 045,37	39 312,81
– wyceny	0,00	158 045,37	39 312,81
b) zmniejszenie (z tytułu)	7 884,95	1 075 810,89	267 601,34
– zbycia lub likwidacji środków trwałych	7 884,95	1 075 810,89	267 601,34
– przeklasyfikowania	0,00	0,00	0,00
5.2. Kapitał (fundusz) z aktualizacji wyceny na koniec okresu	1 075 810,89	158 045,37	39 312,81
6. Fundusz ogólnego ryzyka bankowego na początek okresu	33 000 000,00	54 541 714,77	13 566 915,77
6.1. Zmiany funduszu ogólnego ryzyka bankowego	21 541 714,77	6 122 171,77	1 522 852,54
a) zwiększenie (z tytułu)	21 541 714,77	6 122 171,77	1 522 852,54
– podziału zysku	21 541 714,77	6 122 171,77	1 522 852,54
b) zmniejszenie (z tytułu)	0,00	0,00	0,00
6.2. Fundusz ogólnego ryzyka bankowego na koniec okresu	54 541 714,77	60 663 886,54	15 089 768,31
7. Pozostałe kapitały (fundusze) rezerwowe na początek okresu	47 522 290,13	47 522 290,13	11 820 877,10
7.1. Zmiany pozostałych kapitałów (funduszy) rezerwowych	0,00	0,00	0,00
a) zwiększenia (z tytułu)	0,00	0,00	0,00
b) zmniejszenia (z tytułu)	0,00	0,00	0,00
7.2. Pozostałe kapitały (fundusze) rezerwowe na koniec okresu	47 522 290,13	47 522 290,13	11 820 877,10
8. Zysk (strata) z lat ubiegłych na początek okresu	0,00	0,00	0,00
8.1. Zysk z lat ubiegłych na początek okresu	0,00	0,00	0,00
– korekty błędów podstawowych	0,00	0,00	0,00
– korekty z tytułu zmiany zasad rachunkowości	0,00	1 000 074,84	248 762,46
8.2. Zysk z lat ubiegłych na początek okresu, po korektach	0,00	1 000 074,84	248 762,46
8.3. Zmiana zysku z lat ubiegłych	0,00	0,00	0,00
a) zwiększenie (z tytułu)	0,00	0,00	0,00
– podziału zysku z lat ubiegłych	0,00	0,00	0,00
b) zmniejszenie (z tytułu)	0,00	0,00	0,00
8.4. Zysk z lat ubiegłych na koniec okresu	0,00	1 000 074,84	248 762,46
8.5. Strata z lat ubiegłych na początek okresu	0,00	0,00	0,00
– korekty błędów podstawowych	0,00	0,00	0,00
8.6. Strata z lat ubiegłych na początek okresu, po korektach	0,00	0,00	0,00
8.7. Zmiana straty z lat ubiegłych	0,00	0,00	0,00
a) zwiększenie (z tytułu)	0,00	0,00	0,00
– przeniesienia straty z lat ubiegłych do pokrycia	0,00	0,00	0,00
b) zmniejszenie (z tytułu)	0,00	0,00	0,00
8.8. Strata z lat ubiegłych na koniec okresu	0,00	0,00	0,00
8.9. Zysk (strata) z lat ubiegłych na koniec okresu	0,00	1 000 074,84	248 762,46
9. Wynik netto	8 527 727,12	9 879 919,22	2 457 569,08
a) zysk netto	8 527 727,12	9 879 919,22	2 457 569,08
a) strata netto	0,00	0,00	0,00
II Kapitał własny na koniec okresu (BZ)	467 339 846,13	478 377 885,56	118 993 553,94
III Kapitał własny po uwzględnieniu proponowanego podziału zysku	467 339 846,13	478 377 885,56	118 993 553,94

sprawozdanie z przepływu środków pieniężnych

	2001 PLN	2002 PLN	2002 EUR
A. Przepływy środków pieniężnych z działalności operacyjnej			
I Zysk (strata) netto	8 527 727,12	9 879 919,22	2 457 569,08
II Korekty razem:	819 742 713,13	72 322 917,60	17 989 880,50
1. Amortyzacja	26 496 113,16	40 622 303,39	10 104 547,88
2. Zyski (straty) z tytułu różnic kursowych	0,00	99 801 450,92	24 824 996,50
3. Odsetki i udziały w zyskach (dywidendy)	-5 686 610,00	7 629 140,22	1 897 701,66
4. Zysk (strata) z działalności inwestycyjnej	228 678,73	-239 744,00	-59 634,84
5. Zmiana stanu rezerw	47 242 304,69	24 230 682,85	6 027 233,18
6. Zmiana stanu dłużnych papierów wartościowych	-41 280 695,71	-31 578 802,71	-7 855 032,76
7. Zmiana stanu należności od sektora finansowego	277 394 823,33	517 406 690,21	128 701 728,82
8. Zmiana stanu należności od sektora niefinansowego i sektora budżetowego	-591 722 793,90	-772 844 775,79	-192 240 380,03
9. Zmiana stanu należności z tytułu zakupionych papierów wartościowych z otrzymanym przrzeczeniem odkupu	0,00	0,00	0,00
10. Zmiana stanu udziałów lub akcji, pozostałych papierów wartościowych i innych aktywów finansowych (handlowych)	38 736 926,61	33 352 171,36	8 296 147,30
11. Zmiana stanu zobowiązań wobec sektora budżetowego	148 151 659,38	-307 328 861,66	- 76 446 162,30
12. Zmiana stanu zobowiązań wobec sektora niefinansowego i sektora budżetowego	798 717 113,25	751 583 714,09	186 951 821,82
13. Zmiana stanu zobowiązań z tytułu sprzedanych papierów wartościowych z udzielonym przrzeczeniem odkupu	0,00	-19 685 074,68	-4 896 541,14
14. Zmiana stanu zobowiązań z tytułu papierów wartościowych	197 739 474,00	-197 739 474,00	-49 186 476,79
15. Zmiana stanu innych zobowiązań	-74 701 303,26	-15 073 671,76	-3 749 483,05
16. Zmiana stanu rozliczeń międzyokresowych	-5 604 159,01	-19 709 333,96	-4 902 575,48
17. Zmiana stanu przychodów przyszłych okresów i zastrzeżonych	8 271 828,55	553 839,35	137 764,13
18. Inne korekty	-4 240 646,69	-38 657 336,23	-9 615 774,40
III Przepływy pieniężne netto z działalności operacyjnej (I±II)	828 270 440,25	82 202 836,82	20 447 449,58
B. Przepływy środków pieniężnych z działalności inwestycyjnej			
I Wpływy	34 674 427,92	223 277 363,00	55 538 869,46
1. Zbycie udziałów lub akcji w jednostkach zależnych	0,00	0,00	0,00
2. Zbycie udziałów lub akcji w jednostkach współzależnych	0,00	0,00	0,00
3. Zbycie udziałów lub akcji w jednostkach stowarzyszonych	0,00	0,00	0,00
4. Zbycie udziałów lub akcji w innych jednostkach, pozostałych papierów wartościowych i innych aktywów finansowych (lokacyjnych)	10 720 870,36	195 379 230,00	48 599 380,63
5. Zbycie wartości niematerialnych i prawnych oraz rzeczowych aktywów trwałych	18 266 947,56	147 445,12	36 676,07
6. Inne wpływy inwestycyjne	5 686 610,00	27 750 687,88	6 902 812,77
II Wydatki	-619 904 005,46	-142 786 509,59	-35 517 265,21
1. Nabycie udziałów lub akcji w jednostkach zależnych	-3 912 500,00	0,00	0,00
2. Nabycie udziałów lub akcji w jednostkach współzależnych	0,00	-4 689 732,00	-1 166 541,96
3. Nabycie akcji i udziałów w jednostkach stowarzyszonych	0,00	0,00	0,00

sprawozdanie z przepływu środków pieniężnych c.d.

	2001 PLN	2002 PLN	2002 EUR
4. Nabycie udziałów lub akcji w innych jednostkach, pozostałych papierów wartościowych i innych aktywów finansowych (lokacyjnych)	-520 365 297,48	-52 772 600,00	-13 126 859,36
5. Nabycie wartości niematerialnych i prawnych oraz rzeczowych aktywów trwałych	-95 626 207,98	-85 324 177,59	-21 223 863,88
6. Inne wydatki inwestycyjne			0,00
III Przepływy pieniężne netto z działalności inwestycyjnej (I-II)	-585 229 577,54	80 490 853,41	20 021 604,25
C. Przepływy środków pieniężnych z działalności finansowej			
I Wpływy	292 333 004,33	75 532 000,00	18 788 119,99
1. Zaciągnięcie długoterminowych kredytów od innych banków	112 341 914,33	0,00	0,00
2. Zaciągnięcie długoterminowych pożyczek od innych niż banki instytucji finansowych	0,00	0,00	0,00
3. Emisja dłużnych papierów wartościowych dla innych instytucji finansowych	0,00	0,00	0,00
4. Zwiększenie stanu zobowiązań podporządkowanych	0,00	75 532 000,00	18 788 119,99
5. Wpływy netto z emisji akcji i dopłat do kapitału	179 991 090,00	0,00	0,00
6. Inne wpływy finansowe	0,00	0,00	0,00
II Wydatki	0,00	-54 494 706,20	-13 555 222,68
1. Spłaty długoterminowe kredytów na rzecz innych banków	0,00	-18 007 188,76	-4 479 177,34
2. Spłaty długoterminowych pożyczek na rzecz innych niż banki instytucji finansowych	0,00	0,00	0,00
3. Wykup dłużnych papierów wartościowych od innych instytucji finansowych	0,00	0,00	0,00
4. Z tytułu innych zobowiązań finansowych	0,00	0,00	0,00
5. Płatności zobowiązań z tytułu umów leasingu finansowego	0,00	-1 283 885,97	-319 358,73
6. Zmniejszenie stanu zobowiązań podporządkowanych	0,00	0,00	0,00
7. Dywidendy i inne wypłaty na rzecz właścicieli	0,00	0,00	0,00
8. Inne, niż wypłaty na rzecz właścicieli, wydatki z tytułu podziału zysku	0,00	0,00	0,00
9. Nabycie akcji własnych	0,00	0,00	0,00
10. Inne wydatki finansowe	0,00	-35 203 631,47	-8 756 686,60
III Przepływy pieniężne netto z działalności finansowej (I-II)	292 333 004,33	21 037 293,80	5 232 897,32
D. Przepływy pieniężne netto, razem (A.III±B.III±C.III)	535 373 867,04	183 730 984,03	45 701 951,15
E. Bilansowa zmiana stanu środków pieniężnych, w tym:	535 373 867,04	183 730 984,03	45 701 951,15
– zmiana stanu środków pieniężnych z tytułu różnic kursowych	0,00	0,00	0,00
F. Środki pieniężne na początek okresu	118 911 317,70	654 285 184,74	162 749 411,66
G. Środki pieniężne na koniec okresu (F±D), w tym:	654 285 184,74	838 016 168,77	208 451 362,81
– o ograniczonej możliwości dysponowania	0,00	0,00	0,00



Akcjonariat

Raiffeisen Zentralbank Österreich AG (RZB) - 100% akcji

Raiffeisen Zentralbank Österreich AG został założony w 1927r. Jako **logo** dla całej Grupy Bankowej Raiffeisen przyjęto **symbol dwóch skrzyżowanych końskich głów**. Końskie głowy chroniły przed złem i niebezpieczeństwem. Dzisiaj są najlepiej rozpoznawanym i pozytywnie kojarzonym znakiem towarowym w Austrii.

Raiffeisen Zentralbank Österreich AG jest jednym z największych banków w Austrii i wiodącą instytucją austriackiej Grupy Bankowej Raiffeisen. Klientom w Austrii oraz za granicą oferuje pełen wachlarz usług bankowości komercyjnej i inwestycyjnej. Obsługuje transakcje na globalnym rynku pieniężnym i walutowym oraz dostarcza rozwiązań w zakresie międzynarodowego zarządzania środkami pieniężnymi. Specjalizuje się w obsłudze dużych przedsiębiorstw austriackich i międzynarodowych. Posiada silną pozycję w zakresie strukturyzowania, underwritingu, dystrybucji oraz obrotu krajowymi i międzynarodowymi świadectwami udziałowymi, obligacjami, a także instrumentami pochodnymi.

Zgodnie z wytyczoną strategią korporacyjną, **RZB stał się w ostatnich latach czołowym bankiem w regionie Europy Środkowo-Wschodniej**. Doceniając duże znaczenie tego obszaru dla całego kontynentu i jego dynamiczny rozwój gospodarczy, RZB silnie koncentruje i systematycznie rozwija swoje działania w krajach tej części świata. Jednym z jego najważniejszych ogniw na tym obszarze jest Raiffeisen Bank Polska S.A., który ma najlepiej rozwiniętą sieć placówek spośród wszystkich banków o 100 % kapitale zagranicznym działających w Polsce. Raiffeisen Bank Polska S.A. dociera do wszystkich segmentów rynku zaspokajając potrzeby bankowe dużych, średnich i mniejszych firm oraz Klientów indywidualnych. U podstaw jego sukcesu leży zasada zapewnienia Klientom wyjątkowej jakości świadczonych usług.

RZB ma całościowe lub większościowe udziały w następujących bankach Europy Środkowo-Wschodniej:

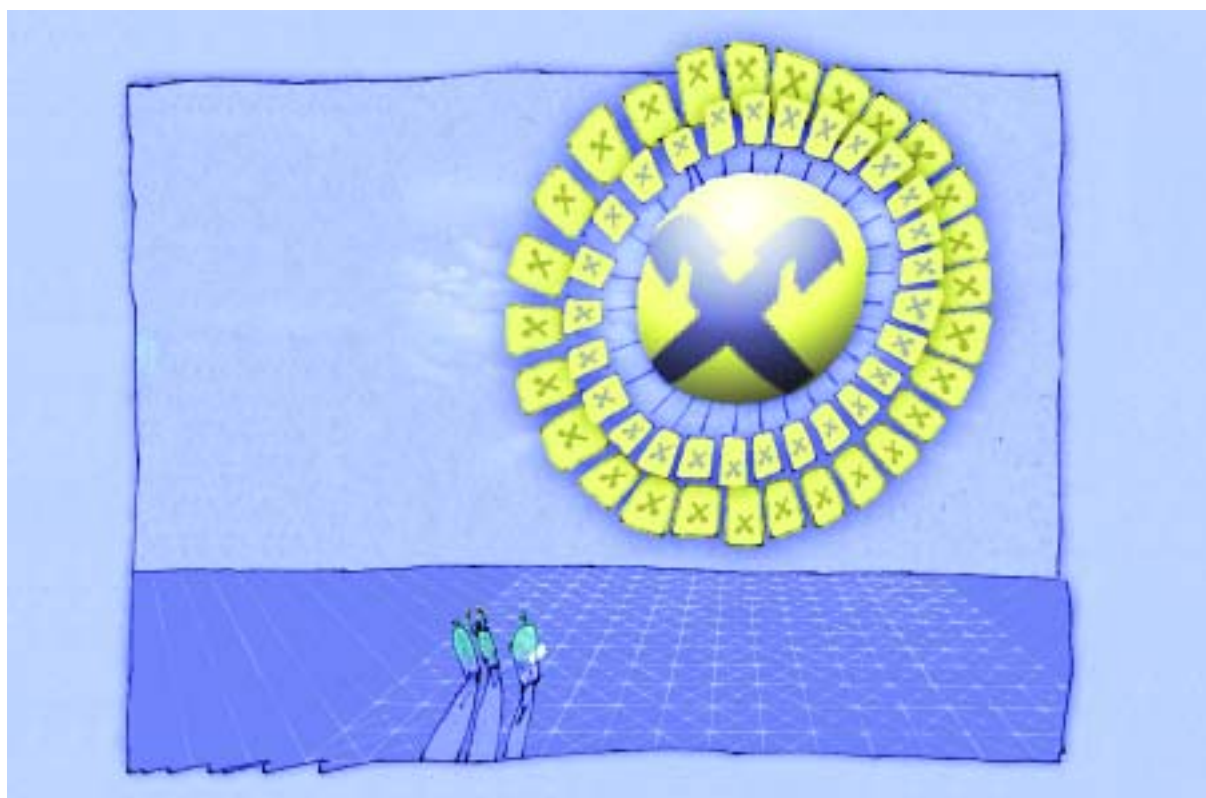
- od 1987r. **Węgry** – Raiffeisen Bank Rt.
- od 1991r. **Słowacja** – Tatra banka, a.s.
- od 1991r. **Polska** – Raiffeisen Bank Polska S.A.
- od 1993r. **Czechy** – Raiffeisenbank a.s.
- od 1994r. **Bułgaria** – Raiffeisenbank (Bulgaria) A.D.
- od 1995r. **Chorwacja** – Raiffeisenbank Austria d.d.
- od 1997r. **Rosja** – ZAO Raiffeisenbank Austria
- od 1998r. **Ukraina** – JSCB Raiffeisenbank Ukraine
- od 1998r. **Rumunia** – Raiffeisen Bank S.A.
- od 2000 r. **Bośnia i Hercegowina** – Raiffeisen Bank d.d. Bosnia and Herzegovina (wcześniej Market Banka d.d.)

- od 2001r. **Bośnia i Hercegowina** – Raiffeisen Bank HPB d.d. (wcześniej Hrvatska Postanska Banka d.d. Mostar połączony z Raiffeisen Bank w 2002r.)
- od 2001r. **Rumunia** – Banca Agricola – Raiffeisen S.A.
- od 2001r. **Jugostawia** – Raiffeisenbank Jugoslavija a.d.
- od 2002r. **Słowenia** – Raiffeisen Krekova Banka d.d.
- od 2002r. **Jugostawia/Kosowo** – American Bank of Kosovo
- od 2003r. **Białoruś** – Priorbank

Sieć banków uzupełnia bank na Malcie, biura przedstawicielskie w Moskwie i Wilnie oraz wyspecjalizowane instytucje finansowe świadczące usługi inwestycyjne, leasingowe, doradcze, ubezpieczeniowe oraz zarządzające funduszami inwestycyjnymi.

W Europie Zachodniej RZB posiada oddział w Londynie oraz biura przedstawicielskie w Paryżu, Brukseli i Mediolanie. Klientów w Ameryce Północnej obsługuje RZB Finance LLC oraz biuro przedstawicielskie w Nowym Jorku. W Azji działają oddziały w Singapurze i Pekinie, jak również biura przedstawicielskie w Hong Kongu, Mumbaju (wcześniej Bombaj), Mieście Ho Chi Minha, Teheranie i Seulu. Międzynarodowa obecność RZB wyraźnie podkreśla konsekwentną realizację strategii, która opiera się na dynamicznym rozwoju i wzroście banku na rynkach wschodzących.

RZB należy także do międzynarodowej grupy bankowej Unico, zrzeszającej centralne instytucje grup banków spółdzielczych z Austrii, Finlandii, Francji, Niemiec, Włoch, Holandii oraz ze Szwajcarii i Hiszpanii.



Grupa Bankowa Raiffeisen w Austrii

Grupa Bankowa Raiffeisen odwołuje się do tradycji banków spółdzielczych, działających na podstawie statutu opracowanego przez Fryderyka Wilhelma Raiffeisena żyjącego w latach 1818-1888. **Jest drugą największą, całkowicie austriacką grupą bankową. Stanowi prawie jedną czwartą austriackiego rynku usług bankowych i posiada najpełniejszą w kraju sieć placówek.**

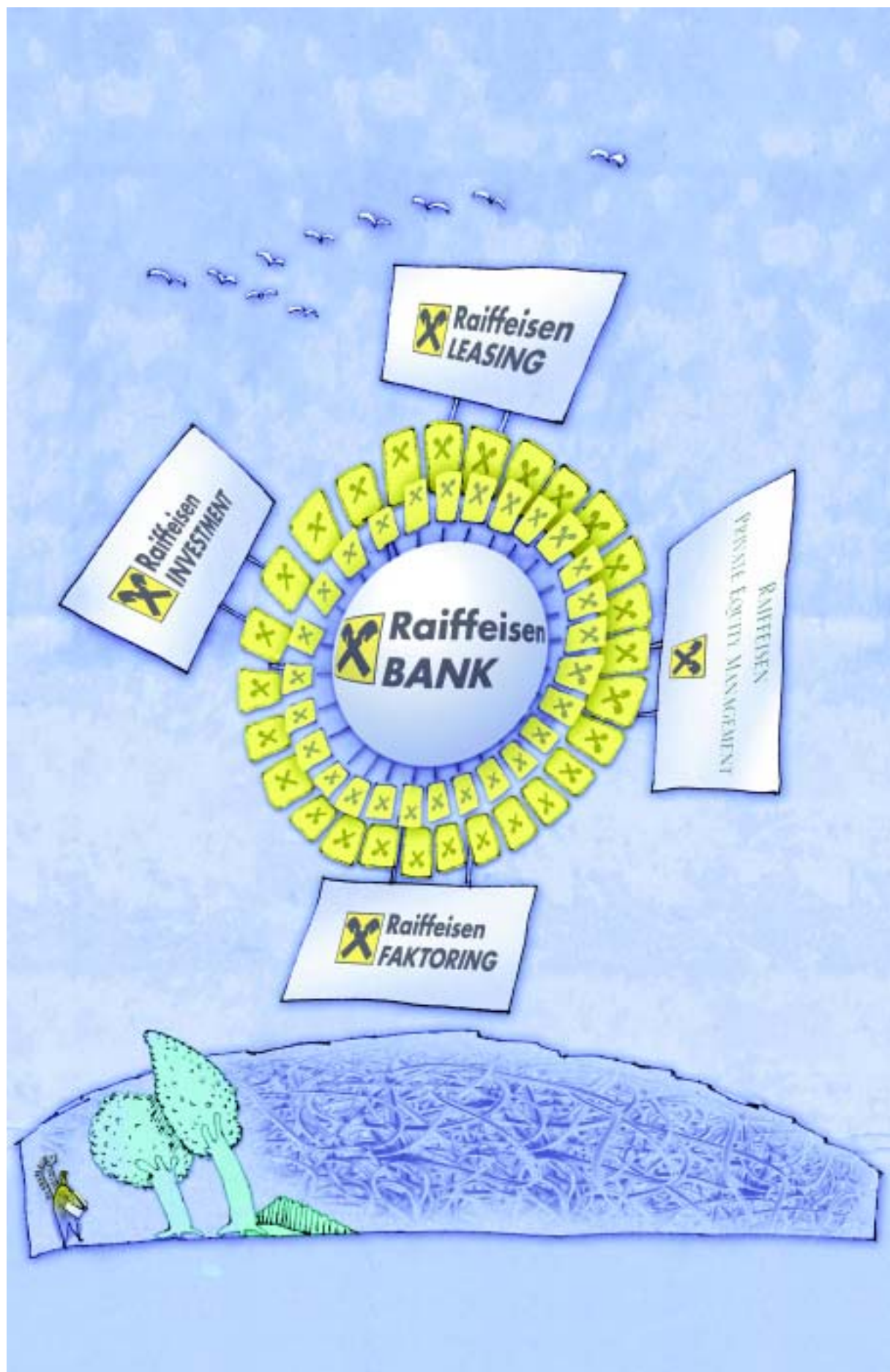
Na swoim macierzystym rynku Grupa Bankowa Raiffeisen działa na trzech poziomach. **Pierwszy** z nich to poziom lokalny obejmujący całą Austrię, gdzie funkcjonuje 599 niezależnych Banków Spółdzielczych Raiffeisen z 1719 oddziałami. Banki Lokalne Raiffeisen mają silną pozycję i wieloletnie doświadczenie w obsłudze detalicznej Klientów indywidualnych, małych i średnich przedsiębiorstw oraz gmin.

Poziom **drugi** tworzą banki regionalne działające w poszczególnych krajach związkowych Austrii. Banki Regionalne Raiffeisen są z kolei udziałowcami Raiffeisen Zentralbank Österreich AG (RZB) i posiadają ponad 88% wyemitowanego kapitału akcyjnego RZB.

Raiffeisen Zentralbank Österreich AG stanowi **trzeci** poziom w strukturze Grupy. RZB samodzielnie prowadzi działalność komercyjną i inwestycyjną obsługując duże przedsiębiorstwa oraz międzynarodowe korporacje. Poza tym, jest również odpowiedzialny za współpracę z firmami obsługiwanymi przez inne banki Grupy Bankowej Raiffeisen, działającymi na terenie Austrii.

Klientami Grupy są blisko 2 miliony Austriaków. Banki Grupy obsługują przedsiębiorstwa ze wszystkich sektorów austriackiej gospodarki. Grupa należy do największych kredytodawców dla małych i średnich przedsiębiorstw, zwłaszcza w branży turystycznej, handlu, transporcie i rolnictwie.

Oprócz banków Grupa Bankowa w Austrii zrzesza towarzystwa ubezpieczeniowe, kasy budowlane, fundusze powiernicze i inwestycyjne, spółki zarządzające aktywami, instytucje doradcze, handlowe, faktoringowe oraz inne podmioty finansowe. Dzięki ścisłym więzom łączącym te instytucje, **Klienci Grupy Raiffeisen mają zapewnioną pełną obsługę finansową.**



Raiffeisen
LEASING

Raiffeisen
INVESTMENT

Raiffeisen
BANK

Raiffeisen
SPECIAL LOGISTICS MANAGEMENT

Raiffeisen
FAKTORING

Grupa Raiffeisen w Polsce

Zgodnie ze swoją strategią, Grupa Raiffeisen prowadzi działalność w Europie Środkowej i Wschodniej nie tylko poprzez afiliowane banki, ale także instytucje oferujące specjalistyczne usługi finansowe. Obecnie do Grupy Raiffeisen w Polsce należą – **poza Raiffeisen Bank Polska S.A.**- następujące spółki:

Raiffeisen Investment Polska Sp. z o.o.

ul. Piękna 20, 00-549 Warszawa; tel.: (22) 585 29 00, fax: (22) 585 20 01

Prezes Zarządu: Marzena Beata Bielecka

Spółka świadcząca usługi w zakresie: emisji prywatnych, finansowania inwestycji, doradztwa finansowego, optymalizacji podatkowych, restrukturyzacji przedsiębiorstw, inżynierii finansowej, innych nietypowych transakcji. Spółka specjalizuje się w poszukiwaniu inwestorów finansowych i strategicznych na rynku polskim i na rynkach zagranicznych oraz opracowuje prospekty, memoranda informacyjne, biznes plany. Organizuje i prowadzi transakcje kapitałowe, w szczególności dla spółek z rynku niepublicznego.

Raiffeisen-Leasing Polska S.A.

Al. Jana Pawła II 78, 00-175 Warszawa; tel.: (22) 562 36 00, fax: (22) 562 36 01, www.rl.com.pl,
ul. Dzika 15, 00-172 Warszawa; tel.: (22) 562 37 00, fax: (22) 562 37 01, e-mail: leasing@raiffeisen.pl

Prezes Zarządu: Arkadiusz Etryk

Spółka świadczy usługi w zakresie finansowania w leasingu operacyjnym, finansowym i zwrotnym: nieruchomości, środków transportu, maszyn i urządzeń przemysłowych, linii technologicznych oraz wyposażenia biur. Działalność spółki finansowana jest przez Grupę Raiffeisen oraz inne wiodące banki, co pozwala na sprawną realizację dużych kontraktów. Z usług Raiffeisen-Leasing Polska S.A. korzystają zarówno międzynarodowe korporacje, jak i podmioty z segmentu małych i średnich firm. Spółka posiada filie przy oddziałach Raiffeisen Bank Polska S.A. oraz własne placówki w Białymstoku, Bielsku-Białej, Bydgoszczy, Częstochowie, Gdyni, Gorzowie Wlkp., Kaliszu, Katowicach, Kielcach, Koninie, Krakowie, Lesznie, Łęborku, Lublinie, Łodzi, Nowym Sączu, Olsztynie, Opolu, Ostrołęce, Płocku, Poznaniu, Radomiu, Rzeszowie, Sosnowcu, Szczecinie, Tarnowie, Toruniu, Warszawie, Wrocławiu i Zielonej Górze.

Raiffeisen Faktoring Polska Sp. z o.o.

ul. 17-go Stycznia 56, 02-146 Warszawa; tel.: (22) 577 19 00, fax: (22) 577 19 30

Prezes Zarządu: Dariusz Sobieraj

Raiffeisen Faktoring Polska Sp. z o.o. działa na rynku usług faktoringowych. Spółka oferuje Klientom szeroki wachlarz usług, w tym faktoring niepełny i pełny, wymagalnościowy, zarządczy, powierniczy oraz zagraniczny. Spółka świadczy także usługi z zakresu inkasa wierzytelności. Raiffeisen Faktoring Polska Sp. z o.o. należy w 99,99% do Raiffeisen Bank Polska S.A. i operacyjnie działa od 1 października 2001. Biorąc pod uwagę wyniki i udział w rynku usług faktoringowych w Polsce, spółkę można zaliczyć do podmiotów najdynamiczniej rozwijających się w swojej dziedzinie. Firma otworzyła z końcem 2002 roku przedstawicielstwo w Gdyni i w roku 2003 planuje uruchomienie kolejnych przedstawicielstw w innych regionach kraju. Raiffeisen Faktoring Polska Sp. z o.o. wychodzi naprzeciw indywidualnym potrzebom Klienta poprzez poszukiwanie najlepszych rozwiązań i pracuje nad rozszerzeniem oferty produktowej.

Raiffeisen Private Equity Management AG

ul. Piękna 20, 00-549 Warszawa; tel.: (22) 585 29 20, fax: (22) 585 35 90, www.rpem.com

Prezes Zarządu: Witold Szymański

Raiffeisen Private Equity Management AG (RPEM) jest międzynarodową firmą zarządzającą funduszem private equity, należącą do Raiffeisen Zentralbank Österreich Group. Od 1999 roku RPEM zarządza funduszem Raiffeisen CEE Private Equity Fund L.P., inwestującym w krajach kandydujących do Unii Europejskiej, a w szczególności w Polsce, Czechach i na Węgrzech. Fundusz inwestuje od 3 do 15 mln EUR w wiodące, średniej wielkości firmy w Europie Środkowo-Wschodniej, których roczna wartość sprzedaży przekracza 15 mln EUR.



Uczestnictwo w Bankowym Funduszu Gwarancyjnym

Szanowni Państwo,

Raiffeisen Bank Polska S.A. objęty jest obowiązkowym systemem gwarantowania środków pieniężnych zgromadzonych na rachunkach bankowych lub należnych z tytułu wierzytelności potwierdzonych dokumentami imiennymi wystawionymi przez bank.

Celem obowiązkowego systemu gwarantowania jest zapewnienie Klientom wypłat, do wysokości określonej ustawą, środków pieniężnych zgromadzonych w banku na rachunkach imiennych oraz należności wynikających z innych czynności bankowych, potwierdzonych wystawionymi przez bank dokumentami imiennymi (z pewnymi wyłączeniami) w razie upadłości banku. Zobowiązaniem do wypłaty staje się w tym przypadku Bankowy Fundusz Gwarancyjny.

Państwa środki pieniężne objęte są obowiązkowym systemem gwarantowania od dnia ich wniesienia na rachunek bankowy, nie później jednak niż w dniu poprzedzającym dzień zawieszenia działalności banku, a w przypadku należności wynikających z czynności bankowych, o ile czynności te zostały dokonane przed dniem zawieszenia działalności banku - do wysokości (łącznie z odsetkami naliczonymi zgodnie z umową - do dnia wydania postanowienia o ogłoszeniu upadłości banku):

- 1) równowartości w PLN 1 000 EUR - w 100%,
- 2) przekraczającej równowartość w PLN 1 000 EUR, a nie większej niż równowartość w PLN 22 500 EUR - w 90%.

Do obliczenia wartości EUR w złotych przyjmuje się podawany przez Narodowy Bank Polski średni kurs z dnia wydania postanowienia o ogłoszeniu upadłości banku.

Wierzytelność przysługująca Klientowi wobec BFG z tytułu objęcia środków pieniężnych Klienta obowiązkowym systemem gwarantowania, płatna jest w PLN według terminarza wypłat sporządzonego przez syndyka masy upadłości banku i zatwierdzonego przez Zarząd Bankowego Funduszu Gwarancyjnego.

Klient nie traci prawa do dochodzenia swych roszczeń ponad kwotę środków pieniężnych objętych obowiązkowym systemem gwarantowania.

Informację na temat zasad funkcjonowania obowiązkowego systemu gwarantowania środków pieniężnych znajdują Państwo w ulotkach BFG wyłożonych m.in. w oddziałach Raiffeisen Bank Polska S.A.

Placówki

Raiffeisen Bank Polska S.A.

Centrala w Warszawie

ul. Piękna 20, 00-549 Warszawa
tel.: (22) 585 20 00
fax: (22) 585 25 85

Oddział w Białymstoku

ul. Branickiego 17A, 15-085 Białystok
tel.: (85) 740 89 10
fax: (85) 740 89 07

Oddział w Bielsku-Białej

ul. Ks. Stojatowskiego 50, 43-300 Bielsko-Biała
tel.: (33) 828 12 80
fax: (33) 828 12 88

Oddział w Bydgoszczy

ul. Gdańska 47A, 85-005 Bydgoszcz
tel.: (52) 325 17 00
fax: (52) 328 64 68

POKI ** nr 1 w Bydgoszczy

ul. Krasińskiego 2, 85-008 Bydgoszcz
tel.: 0 801 602 801* lub (22) 549 99 00

Oddział w Częstochowie

ul. Raclawicka 6A, 42-200 Częstochowa
tel.: (34) 366 97 90
fax: (34) 361 56 06

Oddział w Gdańsku

ul. Długi Targ 30, 80-830 Gdańsk
tel.: (58) 305 46 46
fax: (58) 305 20 10

POKI ** nr 1 w Gdańsku

ul. Rajska 4, 80-850 Gdańsk
tel.: 0 801 602 801* lub (22) 549 99 00

Oddział w Gdyni

ul. Pułaskiego 8, 81-368 Gdynia
tel.: (58) 627 25 25
fax: (58) 627 25 50

POKI ** nr 1 w Gdyni

ul. 10 lutego 24, 81-368 Gdynia
tel.: 0 801 602 801* lub (22) 549 99 00

Oddział w Gliwicach

ul. Dolnych Wałów 7, 44-100 Gliwice
tel.: (32) 401 03 03
fax: (32) 231 72 32

Oddział w Gorzowie Wielkopolskim

ul. Pionierów 3-5, 66-400 Gorzów Wielkopolski
tel.: (95) 733 70 00
fax: (95) 733 70 33

Oddział w Jeleniej Górze

ul. Grodzka 12, 58-500 Jelenia Góra
tel.: (75) 647 11 00
fax: (75) 647 11 01

Oddział w Kaliszu

Al. Wolności 12, 62-800 Kalisz
tel.: (62) 502 05 00
fax: (62) 502 05 02

Oddział w Katowicach

ul. Sowińskiego 46, 40-018 Katowice
tel.: (32) 256 40 99
fax: (32) 256 49 69

POKI ** nr 1 w Katowicach

ul. Warszawska 3, 40-009 Katowice
tel.: 0 801 602 801* lub (22) 549 99 00

Oddział w Kielcach

ul. Mielczarskiego 51, 25-709 Kielce
tel.: (41) 346 33 02
fax: (41) 346 33 01

Oddział w Krakowie

(do 14.07.2003)

Al. 3 Maja 9, 30-062 Kraków
tel.: (12) 630 19 00
fax: (12) 630 19 41

(od 15.07.2003)

ul. Armii Krajowej 18, 30-150 Kraków
tel.: (12) 630 19 00
fax: (12) 630 19 41

POKI ** 1 w Krakowie

Al. Pokoju 44, 31-564 Kraków, Centrum Handlowe Plaza
tel.: 0 801 602 801* lub (22) 549 99 00

Oddział w Lesznie

ul. Boczna 6, 64-100 Leszno
tel.: (65) 529 77 80
fax: (65) 529 77 90

Oddział w Lubinie

ul. Piłsudskiego 12, 59-300 Lubin
tel.: (76) 746 66 00
fax: (76) 746 66 01

Oddział w Lublinie

Al. Kraśnicka 35, 20-718 Lublin
tel.: (81) 533 74 15
fax: (81) 743 21 29

POKI ** nr 1 w Lublinie

ul. Tomasza Zana 27, 20-601 Lublin
tel.: 0 801 602 801* lub (22) 549 99 00

Oddział w Łodzi

ul. Żeligowskiego 32/34, 90-643 Łódź
tel.: (42) 630 25 96
fax: (42) 630 25 97

POKI ** nr 1 w Łodzi

ul. Piotrkowska 175A/177, 90-447 Łódź
tel.: 0 801 602 801* lub (22) 549 99 00

Oddział w Nowym Sączu

ul. Węgierska 146A, 33-300 Nowy Sącz
tel.: (18) 449 65 55
fax: (18) 449 65 00

Oddział w Opolu

ul. Oleska 6, 45-052 Opole
tel.: (77) 441 51 00
fax: (77) 441 28 88

Oddział w Piotrkowie Trybunalskim

ul. Słowackiego 77, 97-300 Piotrków Trybunalski
tel.: (44) 649 40 40
fax: (44) 649 40 49

Oddział w Poznaniu

ul. Stary Rynek 78/79, 61-772 Poznań
tel.: (61) 858 88 00
fax: (61) 851 71 65

POK * nr 1 w Poznaniu**

ul. Obornicka 235, 60-650 Poznań
tel.: (61) 846 05 50
fax: (61) 846 05 59

POK * nr 2 w Poznaniu**

ul. Dąbrowskiego 343, 60-419 Poznań
tel.: (61) 849 88 50
fax: (61) 848 95 22

POK * nr 3 w Poznaniu**

ul. Głogowska 227, 60-111 Poznań
tel.: (61) 839 15 00
fax: (61) 832 50 21

POKI ** nr 1 w Poznaniu

ul. Stary Rynek 78/79, 61-772 Poznań
tel.: 0 801 602 801* lub (22) 549 99 00

POKI ** nr 2 w Poznaniu

ul. Serbska 46, 61-696 Poznań
tel.: 0 801 602 801* lub (22) 549 99 00

Oddział w Radomiu

ul. Okulickiego 88, 26-610 Radom
tel.: (48) 385 10 10
fax: (48) 385 10 20

Biuro Przedstawicielskie w Rybniku

ul. Wiejska 3, 44-200 Rybnik
tel.: (32) 433 07 75
fax: (32) 426 02 12

Oddział w Rzeszowie

ul. Króla Kazimierza 7, 35-061 Rzeszów
tel.: (17) 853 84 95
fax: (17) 853 84 90

Biuro Przedstawicielskie w Skierniewicach

ul. Mszczonowska 33/35, 96-100 Skierniewice
tel.: (46) 834 92 40
fax: (46) 834 92 41

Oddział w Sosnowcu

ul. Modrzejowska 32A, 41-200 Sosnowiec
tel.: (32) 290 23 41
fax: (32) 296 35 85

Oddział w Szczecinie

Al. Jedności Narodowej 3/4, 70-413 Szczecin
tel.: (91) 813 40 00
fax: (91) 813 40 50

POKI ** nr 1 w Szczecinie

Pl. Rodła 8, 70-419 Szczecin
tel.: 0 801 602 801* lub (22) 549 99 00

Oddział w Szczecinku

ul. Bohaterów Warszawy 6, 78-400 Szczecinek
tel.: (94) 372 99 09
fax: (94) 372 99 19

Oddział w Świebodzicach

ul. Piłsudskiego 36B, 58-160 Świebodzice
tel.: (74) 856 19 00
fax: (74) 856 19 01

Oddział w Toruniu

ul. Bydgoska 1/3, 87-100 Toruń
tel.: (56) 657 13 60
fax: (56) 622 19 11

POKI ** nr 1 w Toruniu

ul. Rynek Nowomiejski 15, 87-100 Toruń
tel.: 0 801 602 801* lub (22) 549 99 00

POK * nr 1 w Warszawie**

ul. Wałbrzyska 11, 02-739 Warszawa
tel.: (22) 549 81 17
fax: (22) 549 81 07

POK * nr 2 w Warszawie**

ul. Żelazna 82/84, 00-894 Warszawa
tel.: (22) 586 11 62-63
fax: (22) 586 11 66

POK * nr 3 w Warszawie**

Al. Jana Pawła II 78, 00-175 Warszawa
tel.: (22) 531 32 00
fax: (22) 635 03 58

POK * nr 4 w Warszawie**

ul. Jubilerska 10, 04-190 Warszawa
tel.: (22) 611 62 08
fax: (22) 611 62 10

POK * nr 5 w Warszawie**

Al. Jerozolimskie 146D, 02-305 Warszawa
tel.: (22) 570 20 21
fax: (22) 570 20 25

POKI ** nr 1 w Warszawie

Al. Jerozolimskie 65/79, 00-697 Warszawa
Galeria LIM
tel.: 0 801 602 801* lub (22) 549 99 00

POKI ** nr 2 w Warszawie

ul. Piękna 20, 00-549 Warszawa
tel.: 0 801 602 801* lub (22) 549 99 00

POKI ** nr 3 w Warszawie

Al. Jana Pawła II 78, 00-175 Warszawa
tel.: 0 801 602 801* lub (22) 549 99 00

POKI ** nr 4 w Warszawie

Al. Niepodległości 69, 02-626 Warszawa
tel.: 0 801 602 801* lub (22) 549 99 00

POKI ** nr 5 w Warszawie

ul. Górczewska 124, 01-460 Warszawa
Centrum Handlowe Wola Park
tel.: 0 801 602 801* lub (22) 549 99 00

Oddział we Wrocławiu

ul. Ostrowskiego 5A, 53-238 Wrocław
tel.: (71) 788 51 00
fax: (71) 788 51 01

POK * nr 1 we Wrocławiu**

ul. J.S.Bacha 12, 50-305 Wrocław
tel.: (71) 788 52 00
fax: (71) 788 52 06

POKI ** nr 1 we Wrocławiu

ul. Świdnicka 22, 50-068 Wrocław
tel.: 0 801 602 801* lub (22) 549 99 00

Oddział w Zielonej Górze

Al. Niepodległości 36, 65-042 Zielona Góra
tel.: (68) 324 09 41
fax: (68) 324 01 47

Biuro Przedstawicielskie w Wilnie

J. Tumo-Vaižganto 5, LT-2001 Wilno
tel.: (370 52) 666 600
fax: (370 52) 666 601

Zapraszamy na naszą stronę internetową: www.raiffeisen.pl

* koszt połączenia – cena 1 impulsu + VAT za każdą rozpoczętą minutę połączenia

** POKI - Punkt Obsługi Klienta Indywidualnego

*** POK - Punkt Obsługi Klienta