

# OGÓLNE WARUNKI UBEZPIECZENIA NA WYPADEK STRATY FINANSOWEJ GAP INDEKS BNPPK/L/GAP\_3\_1.2/2022

## Drogi Kliencie

Zachęcamy Cię do zapoznania się z niniejszym dokumentem. Dzięki temu dowiesz się co obejmuje Twoje ubezpieczenie, w jaki sposób możesz uzyskać odszkodowanie oraz jakie dokumenty pomogą nam w szybkim rozpatrzeniu Twojego wniosku.

Zwróć uwagę na wyłączenia odpowiedzialności. Są to przypadki, w których nie będziemy mogli wypłacić Ci odszkodowania.



Aby zgłosić roszczenie:

- wypełnij formularz na stronie: [www.cardif.pl](http://www.cardif.pl)
- wyślij na adres Ubezpieczyciela



Nasza strona internetowa z formularzem kontaktu: [www.cardif.pl](http://www.cardif.pl)



Telefon: + 48 22 529 17 09



Aby złożyć reklamację napisz na adres: [reklamacje@cardif.pl](mailto:reklamacje@cardif.pl)

Poniższa tabela zgodnie z Ustawą o działalności ubezpieczeniowej i reasekuracyjnej prezentuje informacje zamieszczone w Ogólnych Warunkach Ubezpieczenia:

RODZAJ INFORMACJI	NUMER ZAPISU Z OGÓLNYCH WARUNKÓW UBEZPIECZENIA
1. Przesłanki wypłaty odszkodowania i innych świadczeń	art. 2 ust. 2 w związku z art. 1 ust. 1 pkt 10, 15, 16, 17; art. 4 w związku z art. 1 ust. 1 pkt 9, 12, 15, 16, 17; art. 9 w związku z art. 1 ust 1 pkt 10, 14, 15, 16, 17, 19, 20, 23.
2. Ograniczenia oraz wyłączenia odpowiedzialności zakładu ubezpieczeń uprawniające do odmowy wypłaty odszkodowania lub jego obniżenia	art. 13 w związku z art. 1 ust. 1 pkt 15, 16, 17.

Niniejsze Ogólne Warunki Ubezpieczenia na Wypadek Straty Finansowej GAP o indeksie BNPPK/L/GAP\_3\_1.2/2022, (dalej: „OWU” lub „Ogólne Warunki Ubezpieczenia”), stanowią integralną część Umowy ubezpieczenia zawartej pomiędzy Cardif - Assurances Risques Divers S.A. Oddział w Polsce a Ubezpieczającym.



## art. 1. Definicje

Pojęcia użyte w niniejszych OWU oraz w pozostałych dokumentach dotyczących Umowy ubezpieczenia, mają następujące znaczenie:

- 1) **Agent** - przedsiębiorca wykonujący czynności agencyjne za wynagrodzeniem prowizyjnym otrzymywanym od Ubezpieczyciela, uwzględnionym w kwocie składki ubezpieczeniowej; uzyskujący również inne formy wynagrodzenia w postaci nagród konkursowych lub innych form premiowania sprzedaży; na podstawie umowy agencyjnej zawartej z Ubezpieczycielem w zakresie udzielonego pełnomocnictwa, wpisany do rejestru agentów ubezpieczeniowych prowadzonego przez Komisję Nadzoru Finansowego.
- 2) **Dzień rozpoczęcia ochrony ubezpieczeniowej** - dzień uruchomienia odpowiednio Umowy kredytu lub Umowy leasingu, jednak nie wcześniej niż Dzień zawarcia Umowy ubezpieczenia.
- 3) **Dzień szkody całkowitej** - dzień wystąpienia Szkody całkowitej, w wyniku której w ramach Ubezpieczenia AC/OC zostało wypłacone Odszkodowanie AC/OC.
- 4) **Dzień zawarcia Umowy ubezpieczenia** - dzień złożenia Wnioskopólisy przez Ubezpieczającego i Ubezpieczyciela.
- 5) **Kredytobiorca** - osoba fizyczna, w tym osoba prowadząca własną działalność gospodarczą lub osoba prawna lub jednostka organizacyjna niebędąca osobą prawną, lecz posiadająca na mocy ustawy zdolność prawną, mająca siedzibę na terytorium Rzeczypospolitej Polskiej która zawarła z Kredytodawcą Umowę kredytu.
- 6) **Kredytodawca (Bank)** - BNP Paribas Bank Polska S.A., z siedzibą w Warszawie, .
- 7) **Leasingobiorca** - osoba fizyczna prowadząca działalność gospodarczą, osoba prawna lub jednostka organizacyjna niebędąca osobą prawną, lecz posiadająca na mocy ustawy zdolność prawną, mająca siedzibę na terytorium Rzeczypospolitej Polskiej, która zawarła z Leasingodawcą Umowę leasingu.
- 8) **Leasingodawca** - BNP Paribas Leasing Services Sp. z o.o. z siedzibą w Warszawie.
- 9) **Ochrona ubezpieczeniowa** - ochrona udzielana Ubezpieczonemu na zasadach określonych w niniejszych OWU.
- 10) **Odszkodowanie** - kwota wypłacana uprawnionemu z tytułu Straty finansowej GAP zgodnie z postanowieniami niniejszych OWU.
- 11) **Odszkodowanie AC/OC** - kwota wypłacona przez Ubezpieczyciela AC/OC z tytułu Szkody całkowitej, powiększona o:
  - a) Wartość pozostałości powypadkowych, chyba że Wartość pozostałości powypadkowych została uwzględniona w kwocie wypłaconego Odszkodowania AC/OC,
  - b) część wartości szkody, jaką Ubezpieczający zobowiązał się pokryć w sytuacji wystąpienia Szkody całkowitej (udział własny), potrącenia lub inne odliczenia, jakich dokonał Ubezpieczyciel AC/OC od kwoty Odszkodowania AC/OC;  
Wartość odszkodowania AC/OC użyta do wyliczenia Odszkodowania jest:
    - wartością netto (wartość brutto pomniejszona o naliczony podatek VAT) w przypadku podmiotów uprawnionych do odliczania podatku VAT,
    - wartością brutto pomniejszoną o 50% VAT w przypadku podmiotów uprawnionych do odliczania podatku VAT,
    - wartością brutto w przypadku podmiotów nieuprawnionych do odliczania podatku VAT,w zależności od tego od jakiej wartości została naliczona składka za ubezpieczenie na wypadek Straty finansowej GAP.
- 12) **Okres ubezpieczenia** - czas trwania odpowiedzialności Ubezpieczyciela, rozpoczynający się w Dniu rozpoczęcia ochrony ubezpieczeniowej, który wygasa zgodnie z art. 4 ust. 4, trwa nie dłużej niż odpowiednio Umowa kredytu lub Umowa leasingu.
- 13) **Pojazd** - motocykl nowy lub pojazd samochodowy nowy albo używany o dopuszczalnej masie całkowitej do 3,5 tony, zgłoszony do ubezpieczenia, objęty Ubezpieczeniem AC, dopuszczony do ruchu drogowego, posiadający ważne badanie techniczne. Definicja Pojazdu nie obejmuje: pojazdów specjalnych, pojazdów używanych do celów specjalnych, pojazdów uprzywilejowanych, pojazdów zabytkowych, autobusów, taksówek, pojazdów wykorzystywanych do odpłatnego przewozu osób lub rzeczy, pojazdów wykorzystywanych do usług kurierskich, pojazdów oddanych do odpłatnego najmu lub dzierżawy przez podmiot trudniący się zawodowo oddawaniem pojazdów w najem lub dzierżawę, ciągników rolniczych, quadów oraz pojazdów jednośladowych (z wyłączeniem motocykli) w rozumieniu odpowiednich przepisów prawa polskiego.
  - a) **Pojazd osobowy** - Pojazd samochodowy o dopuszczalnej masie całkowitej do 3,5 tony przeznaczony konstrukcyjnie do przewozu nie więcej niż 7 osób łącznie z kierowcą,
  - b) **Pojazd użytkowy** - Pojazd samochodowy, o dopuszczalnej masie całkowitej do 3,5 tony, przeznaczony konstrukcyjnie do przewozu ładunków lub pojazd samochodowy dopuszczalnej masie całkowitej do 3,5 tony, przeznaczony konstrukcyjnie do przewozu nie mniej niż 8 osób łącznie z kierowcą.
  - c) **Pojazd nowy** - Pojazd podlegający pierwszej rejestracji lub pojazd, co do którego nie minęło 12 miesięcy od daty jego pierwszej rejestracji,
  - d) **Pojazd używany** - Pojazd, co do którego minęło 12 miesięcy od daty jego pierwszej rejestracji.

- 14) **Suma ubezpieczenia** – kwota wskazana w niniejszych OWU określająca maksymalną wysokość odpowiedzialności Ubezpieczyciela.
- 15) **Strata finansowa GAP/Strata finansowa GAP RTI** (zakres motocykle (wyłącznie Pojazdy nowe) Pojazdy osobowe (wyłącznie Pojazdy nowe)) – kwota stanowiąca różnicę między Wartością początkową pojazdu a wyższą z kwot:
- Odszkodowaniem AC/OC,
  - Wartością rynkową pojazdu,
- z zastrzeżeniem, że Strata finansowa GAP RTI wynosi:
- nie więcej niż 150.000 PLN,
  - nie mniej niż 1.000 PLN;
- 16) **Strata finansowa GAP/Strata finansowa GAP MIX** (zakres: Pojazdy osobowe (wyłącznie Pojazdy używane) z wyłączeniem motocykli, Pojazdy użytkowe (zarówno Pojazdy nowe jak i Pojazdy używane)) – kwota stanowiąca:
- 1) w okresie pierwszych 36 miesięcy Okresu ubezpieczenia Stratę finansową GAP RTI – tj. różnicę między Wartością początkową pojazdu a wyższą z kwot:
- Odszkodowaniem AC/OC,
  - Wartością rynkową pojazdu,
- z zastrzeżeniem, że Strata finansowa GAP RTI wynosi:
- nie więcej niż 150.000 PLN,
  - nie mniej niż 1.000 PLN;
- 2) po upływie 36 miesięcy Okresu ubezpieczenia Stratę finansową GAP MTE – tj. kwota stanowiąca 30% niższej z kwot:
- Odszkodowania AC/OC,
  - Wartości rynkowej pojazdu,
- z zastrzeżeniem, że Strata finansowa GAP MTE wynosi:
- nie więcej niż 60.000 PLN,
  - nie mniej niż 1.000 PLN;
- 17) **Szkoda całkowita** – szkoda na Pojeździe wynikająca z jednego zdarzenia losowego, uznana za szkodę całkowitą przez Ubezpieczyciela AC/OC, w tym również szkoda całkowita wynikająca z kradzieży lub utraty Pojazdu.
- 18) **Ubezpieczający** – Kredytobiorca lub Leasingobiorca, który zawarł Umowę ubezpieczenia, zobowiązany do opłacenia składki.
- 19) **Ubezpieczenie AC** – umowa ubezpieczenia komunikacyjnego Pojazdu, obejmująca m.in. ryzyko Szkodę całkowitą.
- 20) **Ubezpieczenie OC** – obowiązkowe ubezpieczenie odpowiedzialności cywilnej posiadaczy pojazdów mechanicznych.
- 21) **Ubezpieczony** – wskazany we Wnioskopolisie Kredytobiorca lub Leasingobiorca Pojazdu zgłoszonego do ubezpieczenia, objęty Ochroną ubezpieczeniową na podstawie Umowy ubezpieczenia.
- 22) **Ubezpieczyciel** – Cardif - Assurances Risques Divers S.A. Oddział w Polsce z siedzibą w Warszawie przy ul. Grzybowskiej 78, 00-844 Warszawa.
- 23) **Ubezpieczyciel AC/OC** – ubezpieczyciel inny niż Cardif - Assurances Risques Divers S.A. Oddział w Polsce posiadający zezwolenie do zawierania umów ubezpieczenia na terytorium Rzeczypospolitej Polskiej, z którym zostało zawarte Ubezpieczenie AC/OC.
- 24) **Umowa kredytu** – umowa Kredytu zawarta pomiędzy Kredytodawcą, a Kredytobiorcą zgodnie z wewnętrznymi regulacjami Kredytodawcy, której przedmiotem jest Pojazd.
- 25) **Umowa leasingu** – Umowa leasingu zawarta pomiędzy Leasingodawcą a Leasingobiorcą, zgodnie z wewnętrznymi regulacjami Leasingodawcy, której przedmiotem jest Pojazd.
- 26) **Umowa ubezpieczenia** – umowa ubezpieczenia zawarta pomiędzy Ubezpieczycielem a Ubezpieczającym, za pośrednictwem Agenta, której integralnym elementem są niniejsze OWU.
- 27) **Uprawniony** – Ubezpieczony (lub inny podmiot na rzecz którego Ubezpieczony przeniósł prawo otrzymania Odszkodowania z Umowy ubezpieczenia, wskazany we Wnioskopolisie lub innym dokumencie), uprawniony do otrzymania Odszkodowania.
- 28) **Wartość fakturowa pojazdu** – wynikająca z dokumentu zakupu z uwzględnieniem rabatu, cena nabycia Pojazdu wraz z akcesoriami zamontowanymi w Pojeździe oraz ujętymi w dokumencie zakupu. Wartość fakturowa pojazdu nie obejmuje opłat związanych z ubezpieczeniem, rejestracją Pojazdu lub innego rodzaju opłat związanych z nabyciem Pojazdu lub dopuszczeniem go do ruchu drogowego.
- 29) **Wartość początkowa pojazdu** –
- a) dla Pojazdu nowego - **Wartość fakturowa pojazdu**,
  - b) dla Pojazdu używanego - Wartość Pojazdu z Dnia zawarcia Umowy ubezpieczenia równa cenie zakupu Pojazdu zawartej odpowiednio w Umowie Kredytu lub Umowie leasingu. W przypadku gdy cena zakupu pojazdu zawarta w Umowie kredytu albo Umowie leasingu przewyższa o ponad 10% wartość przyjętą przy Ubezpieczeniu AC na dzień objęcia ochroną, dla potrzeby rozpatrywania szkody przyjmuje się jako Wartość początkową pojazdu wartość przyjętą przy Ubezpieczeniu AC na Dzień rozpoczęcia Ochrony ubezpieczeniowej.
- W przypadku o którym mowa w pkt a) i pkt b) Wartość początkowa pojazdu użyta do wyliczenia Odszkodowania jest:
  - wartością netto (wartość brutto pomniejszona o naliczony podatek VAT) w przypadku podmiotów uprawnionych do odliczania podatku VAT,
  - wartością brutto pomniejszoną o 50% VAT w przypadku podmiotów uprawnionych do odliczania podatku VAT,
  - wartością brutto w przypadku podmiotów nieuprawnionych do odliczania podatku VAT,
- w zależności od tego od jakiej wartości została naliczona składka za ubezpieczenie na wypadek Straty finansowej GAP.
- 30) **Wartość pozostałości powypadkowych** – wartość pozostałości pojazdu po zaistnieniu Szkod

całkowitej przyjęta przez Ubezpieczyciela AC/OC przy wypłacie Odszkodowania AC/OC.

Wartość pozostałości powypadkowych użyta do wyliczenia Odszkodowania jest:

- wartością netto (wartość brutto pomniejszona o naliczony podatek VAT) w przypadku podmiotów uprawnionych do odliczania podatku VAT,
- wartością brutto pomniejszoną o 50% VAT w przypadku podmiotów uprawnionych do odliczania podatku VAT,
- wartością brutto w przypadku podmiotów nieuprawnionych do odliczania podatku VAT,

w zależności od tego od jakiej wartości została naliczona składka za ubezpieczenie na wypadek Straty finansowej GAP.

**31) Wartość rynkowa pojazdu** - Wartość Pojazdu w stanie nieuszkodzonym z Dnia szkody całkowitej ustalona na podstawie opinii rzeczoznawcy powołanego przez Ubezpieczyciela.

Wartość rynkowa pojazdu użyta do wyliczenia Odszkodowania jest:

- wartością netto (wartość brutto pomniejszona o naliczony podatek VAT) w przypadku podmiotów uprawnionych do odliczania podatku VAT,
- wartością brutto pomniejszoną o 50% VAT w przypadku podmiotów uprawnionych do odliczania podatku VAT,
- wartością brutto w przypadku podmiotów nieuprawnionych do odliczania podatku VAT,

w zależności od tego od jakiej wartości została naliczona składka za ubezpieczenie na wypadek Straty finansowej GAP.

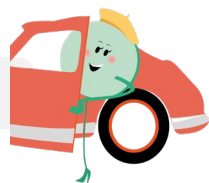
**32) Wiek pojazdu** - okres liczony od roku jego produkcji do Dnia zawarcia Umowy ubezpieczenia.

**33) Wnioskopolisa** - dokument potwierdzający zawarcie Umowy ubezpieczenia, złożony w formie:

- a) dokumentowej albo
- b) pisemnej, na formularzu Ubezpieczyciela.

Co jest chronione?

## art. 2. Przedmiot ubezpieczenia



1. Przedmiotem ubezpieczenia jest Strata finansowa GAP poniesiona przez Ubezpieczonego polegająca na utracie wartości Pojazdu wskutek wystąpienia Szkody całkowitej.
2. Ubezpieczyciel ponosi odpowiedzialność za stratę finansową powstałą w następstwie zdarzenia zaistniałego na terytorium państw członkowskich Unii Europejskiej, Wielkiej Brytanii, Szwajcarii oraz państw należących do Europejskiego Obszaru Gospodarczego, do wysokości:
  - a) Straty finansowej GAP RTI w przypadku zawarcia Umowy ubezpieczenia obejmującej motocykle

(wyłącznie Pojazdy nowe) Pojazdy osobowe (wyłącznie Pojazdy nowe),

- b) Straty finansowej GAP MIX w przypadku zawarcia Umowy ubezpieczenia obejmującej Pojazdy osobowe (wyłącznie Pojazdy używane) z wyłączeniem motocykli, Pojazdy użytkowe (zarówno Pojazdy nowe jak i Pojazdy używane).
3. W razie zajścia zdarzenia przewidzianego w ust. 1 odpowiedzialność Ubezpieczyciela polega na wypłacie Uprawnionemu, z zastrzeżeniem postanowień OWU, Odszkodowania w wysokości określonej w art. 9 OWU.

## art. 3. Warunki zawarcia Umowy ubezpieczenia

1. Umowę ubezpieczenia zawiera się na wniosek Ubezpieczającego.
2. Zawarcie Umowy ubezpieczenia potwierdza się Wnioskopolisą.
3. Warunkiem zawarcia Umowy ubezpieczenia jest, aby Kredytobiorca albo Leasingobiorca spełnił łącznie następujące warunki:
  - a) złożył oświadczenie o treści zgodnej z treścią Wnioskopolisy,
  - b) zawarł z Kredytodawcą lub Leasingodawcą odpowiednio Umowę kredytu albo Umowę leasingu,
  - c) jako Ubezpieczający zobowiązał się do opłacenia składki ubezpieczeniowej.
4. Do ubezpieczenia może zostać zgłoszony Pojazd, który spełnia łącznie poniższe kryteria:
  - a) Wartość fakturowa pojazdu nie przekracza 500 000 PLN netto,
  - b) objęty jest Ubezpieczeniem OC i Ubezpieczeniem AC,
  - c) Wiek pojazdu w Dniu zawarcia Umowy ubezpieczenia nie przekracza:
    - dla samochodu - 5 lat (60 miesięcy),
    - dla motocykla - 6 miesięcy;
  - d) ma ważne badania techniczne w Dniu zawarcia Umowy ubezpieczenia.

## art. 4. Czas trwania odpowiedzialności Ubezpieczyciela

1. Odpowiedzialność Ubezpieczyciela rozpoczyna się w Dniu rozpoczęcia ochrony ubezpieczeniowej i trwa nie dłużej niż:
  - a) 60 miesięcy dla samochodów,
  - b) 36 miesięcy dla motocykli.
2. Ubezpieczyciel udziela Ochrony ubezpieczeniowej względem danego Pojazdu z tytułu ubezpieczenia Straty finansowej GAP poniesionej przez Ubezpieczonego, polegającej na utracie wartości Pojazdu wskutek wystąpienia Szkody całkowitej w Okresie ubezpieczenia, za który opłacona została składka zgodnie z postanowieniami art. 8 OWU.

3. Odpowiedzialność Ubezpieczyciela rozpoczyna się w Dniu rozpoczęcia ochrony ubezpieczeniowej.
4. Odpowiedzialność Ubezpieczyciela wygasa w najwcześniejszej z poniższych dat:
  - a) z upływem Okresu ubezpieczenia, chyba że stosunek ubezpieczeniowy wygaśnie przed tym terminem z innych przyczyn,
  - b) z dniem wystąpienia Szkody całkowitej w odniesieniu do Straty finansowej GAP,
  - c) z dniem 31 grudnia roku kalendarzowego, w którym Wiek pojazdu przekroczy 10 lat,
  - d) z dniem rozwiązania Umowy leasingu lub wcześniejszego wykupienia Pojazdu,
  - e) z dniem rozwiązania Umowy kredytu lub zbycia Pojazdu,
  - f) z dniem, w którym Pojazd zostanie przeznaczony lub przystosowany do użytkowania jako: pojazd specjalny, pojazd używany do celów specjalnych, pojazd uprzywilejowany, pojazd zabytkowy, autobus, taksówka, pojazd wykorzystywany do odpłatnego przewozu osób lub rzeczy, pojazd wykorzystywany do usług kurierskich, pojazd oddany do odpłatnego najmu lub dzierżawy przez podmiot trudniący się zawodowo oddawaniem pojazdów w najem lub dzierżawę, ciągnik rolniczy, quad, pojazd jednośladowy (z wyłączeniem motocykli) w rozumieniu odpowiednich przepisów prawa polskiego,
  - g) w przypadkach określonych w art 5 OWU.

## art. 5. Odstąpienie, wypowiedzenie Umowy ubezpieczenia

---

1. Jeżeli Umowa ubezpieczenia jest zawarta na okres dłuższy niż 6 miesięcy, Ubezpieczający ma prawo odstąpienia od Umowy ubezpieczenia w terminie 30 dni, a w przypadku gdy Ubezpieczający jest przedsiębiorcą może odstąpić od Umowy ubezpieczenia w terminie 7 dni od Dnia zawarcia Umowy ubezpieczenia składając Ubezpieczycielowi pisemne oświadczenie. W takim przypadku ochrona ubezpieczeniowa zakończy się w dniu, w którym Ubezpieczający złożył Ubezpieczycielowi to oświadczenie. Oświadczenie o odstąpieniu od Umowy ubezpieczenia może być złożone Ubezpieczycielowi również za pośrednictwem Agenta.
2. Odstąpienie od Umowy ubezpieczenia nie zwalnia Ubezpieczającego z obowiązku zapłacenia składki za okres, w jakim Ubezpieczyciel udzielał Ochrony ubezpieczeniowej.
3. W przypadku gdy Ubezpieczający odstąpi od Umowy kredytu, będzie traktowany jako osoba nieubezpieczona.
4. Ubezpieczający może wypowiedzieć Umowę ubezpieczenia w każdym czasie Okresu Ubezpieczenia, składając Ubezpieczycielowi pisemne oświadczenie. Oświadczenie o wypowiedzeniu Umowy ubezpieczenia może być złożone Ubezpieczycielowi również za pośrednictwem Agenta.

5. Rozwiązanie umowy ubezpieczenia na skutek jej wypowiedzenia przez Ubezpieczającego następuje z upływem okresu wypowiedzenia, tj. z upływem ostatniego dnia miesiąca, w którym Ubezpieczający złożył Ubezpieczycielowi pisemne wypowiedzenie Umowy ubezpieczenia, o którym mowa w ust. 4 powyżej.
6. Złożenie oświadczenia o odstąpieniu od Umowy ubezpieczenia lub wypowiedzeniu Umowy ubezpieczenia za pośrednictwem Agenta jest równoznaczne z otrzymaniem tego oświadczenia przez Ubezpieczyciela.

## art. 6. Obowiązki Ubezpieczającego, Ubezpieczonego

---

1. Ubezpieczający jest zobowiązany do opłacenia składki na zasadach określonych w OWU oraz we Wnioskopolisie.
2. W odniesieniu do Umowy leasingu – w przypadku przekształcenia formy organizacyjnej Ubezpieczającego lub zaistnienia następstwa prawnego (tj. przejęcia praw i zobowiązań) Ubezpieczającego Umowa ubezpieczenia może podlegać zmianie w zakresie dokonanych zmian, poprzez zawarcie aneksu do Umowy ubezpieczenia.
3. Ubezpieczony ma obowiązek informować Ubezpieczyciela o zmianie swoich danych osobowych.

## art. 7. Prawa i obowiązki Ubezpieczyciela

---

1. Ubezpieczyciel jest zobowiązany do wypłaty Odszkodowania, w wysokości i na zasadach opisanych w niniejszych OWU.
2. Ubezpieczyciel jest zobowiązany do zachowania w tajemnicy wszelkich informacji, w tym danych osób, jakie pozyskał w związku z objęciem ich Ochroną ubezpieczeniową, a także innych danych, w tym dotyczących osób wymienionych w dokumentach dołączonych do wniosku o wypłatę Odszkodowania. Ubezpieczyciel zobowiązany jest do zachowania w tajemnicy także danych osób, których nie objął ubezpieczeniem, a którzy wnioskowali o zawarcie Umowy ubezpieczenia.

## art. 8. Składka ubezpieczeniowa

---

1. Wysokość składki ustala się według taryfy składek obowiązujących w Dniu zawarcia Umowy ubezpieczenia.
2. Wysokość składki wskazana jest we Wnioskopolisie i jest uzależniona od Wartości początkowej pojazdu, długości trwania Okresu ubezpieczenia oraz Wiek pojazdu i rodzaju Pojazdu.

3. Składka płatna jest przez Ubezpieczającego jednorazowo za pośrednictwem Agenta za cały Okres ubezpieczenia.
4. Ubezpieczającemu przysługuje zwrot składki za okres niewykorzystanej Ochrony ubezpieczeniowej.

## art. 9. Suma ubezpieczenia

---

1. W przypadku, gdy w wyniku Szkody całkowitej Ubezpieczyciel AC/OC wypłaci Odszkodowanie AC/OC niższe od Wartości początkowej pojazdu wówczas Suma ubezpieczenia z tytułu Szkody całkowitej jest równa odpowiednio Stracie finansowej GAP RTI albo Stracie finansowej GAP MIX, zgodnie z art. 2 ust. 2 pkt a lub bOWU.
2. W przypadku gdy w wyniku Szkody całkowitej Ubezpieczyciel AC/OC wypłaci Odszkodowanie AC/OC równe lub wyższe Wartości początkowej pojazdu, wówczas Suma ubezpieczenia z tytułu utraty wartości Pojazdu wskutek Szkody całkowitej wynosi 1.000 PLN. Dodatkowo w powyższej sytuacji Suma ubezpieczenia ulega powiększeniu o wysokość kosztów faktycznie poniesionych przez Ubezpieczonego, wskazanych w aktualnej odpowiednio Umowie kredytu lub Umowie leasingu, jednak łącznie nie więcej niż 10% Wartości początkowej w odniesieniu do Pojazdu który uległ Szkodzie całkowitej i nie więcej niż 3.500 PLN.
3. W przypadku gdy w wyniku Szkody całkowitej Ubezpieczyciel AC/OC wypłaci Odszkodowanie AC/OC, a Ubezpieczony przed upływem 12 miesięcy, licząc od dnia Szkody całkowitej, zawrze z Kredytodawcą/Leasingodawcą nową Umowę kredytu lub Umowę leasingu, Suma ubezpieczenia, o której mowa w ust. 1 albo 2 niniejszego art. ulega powiększeniu o wysokości kosztów faktycznie poniesionych przez Ubezpieczonego przy zawarciu nowej umowy kredytu lub umowy leasingu z Kredytodawcą/Leasingodawcą na zakup nowego pojazdu obejmujących:
  - a) opłatę manipulacyjną za zawarcie nowej Umowy leasingu lub prowizję za zawarcie Nowej Umowy kredytu,
  - b) składkę za Ubezpieczenie OC/AC nowego pojazdu,
  - c) opłatę rejestracyjną nowego pojazdu, w wysokości określonej w Tabeli opłat i prowizji Leasingodawcy, obowiązującej na dzień zawarcia nowej Umowy leasingu,
  - d) opłatę rejestracyjną nowego pojazdu w przypadku zawarcia nowej Umowy kredytu,
  - e) koszt pierwszego tankowania nowego pojazdu, jednak łącznie nie więcej niż 10% Wartości początkowej w odniesieniu do Pojazdu który uległ Szkodzie całkowitej i nie więcej niż 3.500 PLN.
4. Suma ubezpieczenia jest:
  - a) wartością netto (wartość brutto pomniejszona o naliczony podatek VAT) w przypadku podmiotów uprawnionych do odliczania podatku VAT,
  - b) wartością brutto pomniejszoną o 50% VAT w przypadku podmiotów uprawnionych do odliczania podatku VAT,
  - c) wartością brutto w przypadku podmiotów nieuprawnionych do odliczania podatku VAT,

w zależności od tego od jakiej wartości została naliczona składka za ubezpieczenie na wypadek Straty finansowej GAP.

5. Jeżeli Wartość początkowa pojazdu będąca podstawą obliczenia składki z tytułu ubezpieczenia Straty finansowej została ustalona w kwocie netto, Stratę finansową ustala się w wysokości netto (tj. Strata finansowa będzie pomniejszona o kwotę podatku VAT).

Jeżeli Wartość początkowa pojazdu będąca podstawą obliczenia składki z tytułu ubezpieczenia Straty finansowej została ustalona w kwocie brutto, Stratę finansową ustala się w wysokości brutto (tj. strata finansowa nie będzie pomniejszona o kwotę podatku VAT).

Jeżeli Wartość początkowa pojazdu będąca podstawą obliczenia składki z tytułu ubezpieczenia Straty finansowej została ustalona w kwocie brutto pomniejszonej o 50% VAT, Stratę finansową ustala się w wysokości brutto pomniejszonej o 50% VAT (tj. Strata finansowa będzie pomniejszona o 50% kwoty podatku VAT).

## art. 10. Sposób zgłaszania zdarzeń ubezpieczeniowych

---

1. Po powzięciu informacji o zakwalifikowaniu przez Ubezpieczyciela AC/OC szkody z Ubezpieczenia AC/OC jako Szkody całkowitej, Ubezpieczony lub inna osoba uprawniona zobowiązany jest niezwłocznie powiadomić o tym fakcie Ubezpieczyciela np. poprzez:
  - a) wypełnienie elektronicznego wniosku na stronie: [www.cardif.pl](http://www.cardif.pl) lub
  - b) przekazanie wniosku o wypłatę Odszkodowania pisemnie lub osobiście w siedzibie Ubezpieczyciela lub za pośrednictwem Agenta, np. na formularzu zgłoszenia roszczenia oraz dołączenie dokumentów wskazanych w OWU.
2. Na wezwanie Ubezpieczyciela, Ubezpieczony lub inna osoba zobowiązani są do udzielenia Ubezpieczycielowi pełnomocnictwa do zapoznania się z aktami likwidacji szkody prowadzonej przez Ubezpieczyciela AC/OC.
3. Ubezpieczony ma obowiązek na wezwanie Ubezpieczyciela udostępnić również inne dokumenty, które Ubezpieczyciel uzna za niezbędne do ustalenia wysokości odszkodowania bądź zasadności roszczenia.
4. Ubezpieczyciel zastrzega sobie prawo weryfikacji złożonych przez Ubezpieczonego dokumentów oraz zasięgnięcia opinii rzeczoznawców.

## art. 11. Dokumenty wymagane w celu zgłoszenia roszczenia

---

1. W celu zgłoszenia roszczenia należy przekazać Ubezpieczycielowi:
  - a) wypełniony wniosek o wypłatę Odszkodowania lub inne pisemne zgłoszenie roszczenia o wypłatę

Odszkodowania, w sposób wskazany art. 10 ust. 1 OWU,

- b) dokument potwierdzający Szkodę całkowitą Pojazdu sporządzony przez Ubezpieczyciela AC/OC, zawierający co najmniej następujące dane: Wartość rynkową pojazdu, Wartość pozostałości powypadkowych, gdy miał miejsce wypadek oraz wyliczenie Szkody całkowitej, wysokość wypłaconego Odszkodowania AC/OC,
- c) kserokopię aktualnej polisy Ubezpieczenia AC,
- d) kserokopię faktury lub faktur zakupu Pojazdu,
- e) kserokopię dowodu rejestracyjnego Pojazdu,
- f) kserokopię ostatecznej decyzji o wypłacie odszkodowania przez Ubezpieczyciela AC/OC, w tym dokument wskazujący wysokość wypłaconego Odszkodowania AC/OC,
- g) dokumenty potwierdzające poniesienie przez Ubezpieczonego kosztów, o których mowa w art. 9 ust. 2 lub 3 OWU.

## art. 12. Wypłata Odszkodowania

1. Ubezpieczyciel ustala wysokość Odszkodowania na warunkach wskazanych w niniejszych OWU.
2. Odszkodowanie jest wypłacane w złotych polskich.
3. Odszkodowanie wypłacane jest Uprawnionemu po weryfikacji szkody na podstawie otrzymanych informacji i dokumentów, o których mowa w art. 11, z zastrzeżeniem terminów, o których mowa w ust. 4 i 5 niniejszego artykułu.
4. Ubezpieczyciel jest zobowiązany wypłacić Odszkodowanie w ciągu 30 dni licząc od daty otrzymania zawiadomienia o zdarzeniu ubezpieczeniowym.
5. Jeżeli w terminie określonym w ust. 4 wyjaśnienie okoliczności koniecznych do ustalenia odpowiedzialności Ubezpieczyciela albo wysokości odszkodowania okazało się niemożliwe, odszkodowanie wypłaca się w terminie 14 dni od chwili, gdy przy zachowaniu należytej staranności wyjaśnienie tych okoliczności było niemożliwe. W tym przypadku Ubezpieczyciel zawiadomi na piśmie osobę zgłaszającą roszczenie o przyczynach niemożności zaspokojenia roszczeń w całości lub w części, a także wypłaci bezsporną część Odszkodowania.
6. W przypadku, gdy Odszkodowanie nie przysługuje lub przysługuje w innej wysokości niż określona w zgłoszonym roszczeniu, Ubezpieczyciel informuje o tym na piśmie osobę występującą z roszczeniem, wskazując na okoliczności oraz podstawę prawną uzasadniającą całkowitą lub częściową odmowę wypłaty Odszkodowania. Informacja Ubezpieczyciela zawierać będzie pouczenie o możliwości dochodzenia roszczeń na drodze sądowej.
7. Udzielenie przez zgłaszającego szkodę lub Ubezpieczonego informacji niezgodnych z prawdą lub niekompletnych stanowi podstawę do

odmowy wypłaty odszkodowania, o ile informacje te miały wpływ na zwiększenie.

## art. 13. Wyłączenia odpowiedzialności Ubezpieczyciela

1. Ubezpieczyciel nie ponosi odpowiedzialności z tytułu Straty finansowej GAP w przypadku gdy Szkodę całkowitą powstała w następstwie:
  - a) winy umyślnej lub rażącego niedbalstwa Ubezpieczonego lub osób, z którymi Ubezpieczony pozostaje we wspólnym gospodarstwie domowym lub za które ponosi odpowiedzialność,
  - b) kierowania Pojazdem przez osobę będącą pod wpływem alkoholu lub środków odurzających, leków nie przepisanych przez lekarza lub stosowanych niezgodnie z zaleceniami lekarza (jeśli w konsekwencji zażycia wspomnianych leków doszło do szkody całkowitej),
  - c) działań wojennych, działań zbrojnych, zamieszek lub aktów przemocy,
  - d) działania energii jądrowej, skażenia radioaktywnego, promieniowania laserowego lub pola magnetycznego i elektromagnetycznego,
  - e) udziału kierującego Pojazdem w zawodach, jako profesjonalny kierowca Pojazdu, amator lub organizator, udziału w rajdach terenowych typu „off-road”,
  - f) kierowania Pojazdem przez osobę nie posiadającą uprawnień do kierowania Pojazdem, obowiązujących w kraju, w którym doszło do Szkody całkowitej Pojazdu,
  - g) wykorzystania Pojazdu przez Ubezpieczonego lub za jego zgodą w przestępstwie.
2. Ubezpieczyciel nie ponosi odpowiedzialności z tytułu Straty finansowej, w przypadku gdy Szkodę całkowitą zaszła w Pojeździe, który został przeznaczony lub przystosowany jako: pojazd specjalny, pojazd używany do celów specjalnych, pojazd uprzywilejowany, pojazd zabytkowy, autobus, taksówka, pojazd wykorzystywany do odpłatnego przewozu osób lub rzeczy, pojazd wykorzystywany do usług kurierskich, pojazd oddany do odpłatnego najmu lub dzierżawy przez podmiot trudniący się zawodowo oddawaniem pojazdów w najem lub dzierżawę, ciągnik rolniczy, quad oraz pojazd jednośladowy (z wyłączeniem motocykli) w rozumieniu odpowiednich przepisów prawa polskiego.
3. Ubezpieczyciel nie ponosi odpowiedzialności z tytułu Straty finansowej GAP w sytuacji gdy Ubezpieczyciel AC/OC nie uznał roszczenia z tytułu Szkody całkowitej w ramach Ubezpieczenia AC/OC Pojazdu, chyba że roszczenie zostanie prawomocnie zasądzone.

## art. 14. Rozpatrywanie reklamacji

---

1. Reklamacje mogą być składane pisemnie w siedzibie Ubezpieczyciela przy ul. Grzybowskiej 78, 00-844 Warszawa, przesyłką pocztową, telefonicznie pod numerem telefonu wskazanym na stronie internetowej [www.cardif.pl](http://www.cardif.pl), e-mailem pod adresem: [reklamacje@cardif.pl](mailto:reklamacje@cardif.pl) lub za pośrednictwem formularza zgłoszeniowego zamieszczonego na stronie internetowej [www.cardif.pl](http://www.cardif.pl).
2. Ubezpieczyciel udziela odpowiedzi na reklamację w formie papierowej lub na trwałym nośniku informacji w rozumieniu ustawy z dnia 19 sierpnia 2011 r. o usługach płatniczych w terminie 30 dni od dnia otrzymania reklamacji w formie oraz w miejscu wskazanym w ust. 1. Na żądanie osoby składającej reklamację Ubezpieczyciel może udzielić odpowiedzi, o której mowa w zdaniu poprzednim, za pośrednictwem poczty elektronicznej.
3. W szczególnie skomplikowanych przypadkach, uniemożliwiających rozpatrzenie reklamacji i udzielenie odpowiedzi w terminie, o którym mowa w ust. 2, Ubezpieczyciel wyjaśnia przyczynę opóźnienia, wskazuje okoliczności od ustalenia których zależy rozpatrzenie reklamacji, a także określa przewidywany termin rozpatrzenia reklamacji i udzielenia odpowiedzi, który nie może przekroczyć 60 dni od dnia otrzymania reklamacji.
4. Osobie fizycznej składającej reklamację przysługuje prawo wystąpienia z wnioskiem o rozpatrzenie reklamacji do Rzecznika Finansowego lub wniesienia reklamacji do Miejskich lub Powiatowych Rzeczników Konsumentów.
5. Informacje dotyczące trybu wnoszenia i rozpatrywania reklamacji udostępniane są za pośrednictwem strony internetowej [www.cardif.pl](http://www.cardif.pl) oraz w siedzibie Ubezpieczyciela.

## art. 15. Sąd właściwy i rozstrzyganie sporów

---

1. W sprawach nieuregulowanych w OWU mają zastosowanie odpowiednie przepisy prawa polskiego, w szczególności Kodeksu Cywilnego i

Ustawy o działalności ubezpieczeniowej i reasekuracyjnej.

2. Powództwo o roszczenie, wynikające z Umowy ubezpieczenia, można wytoczyć albo według przepisów o właściwości ogólnej albo przed sąd właściwy dla miejsca zamieszkania lub siedziby Ubezpieczającego, Ubezpieczonego lub uprawnionego z Umowy ubezpieczenia albo przed sąd właściwy dla miejsca zamieszkania spadkobiercy Ubezpieczonego lub spadkobiercy uprawnionego z Umowy ubezpieczenia.
3. Podmiotem właściwym dla Ubezpieczyciela do prowadzenia postępowania w sprawie rozwiązywania sporów konsumenckich w rozumieniu ustawy z dnia 23 września 2016 r. o pozasądowym rozwiązywaniu sporów konsumenckich jest Rzecznik Finansowy ([www.rf.gov.pl](http://www.rf.gov.pl)).
4. Zgodnie z rozporządzeniem Parlamentu Europejskiego i Rady nr 524/2013 z dnia 21 maja 2013 r. w sprawie internetowego systemu rozstrzygania sporów konsumenckich oraz zmiany rozporządzenia (WE) nr 2006/2004 i dyrektywy 2009/22/WE konsument może skorzystać z platformy internetowego rozstrzygania sporów (platforma ODR), która jest dostępna pod adresem: <http://ec.europa.eu/consumers/odr/>

## art. 16. System monetarny

---

W przypadku zmiany systemu monetarnego w Polsce lub denominacji polskiej waluty wszelkie zobowiązania finansowe z tytułu niniejszej Umowy ubezpieczenia wyrażone w walucie polskiej będą zmienione w oparciu o średni kurs wymiany walut ogłoszony przez Narodowy Bank Polski.

## art. 17. Postanowienia końcowe

---

Ogólne Warunki Ubezpieczenia na Wypadek Straty Finansowej GAP o indeksie BNPPK/L/GAP\_3\_1.2/2022 zatwierdzone przez Reprezentanta zagranicznego przedsiębiorcy Cardif - Assurances Risques Divers S.A. Oddział w Polsce uchwałą z dnia 16.05.2022 roku, wchodzi w życie z dniem 01.07.2022 roku.



Grzegorz Jurczyk  
Reprezentant zagranicznego przedsiębiorcy  
Cardif - Assurances Risques Divers S.A.  
Oddział w Polsce



## KARTA PRODUKTU

### DO OGÓLNYCH WARUNKÓW UBEZPIECZENIA

#### NA WYPADEK STRATY FINANSOWEJ GAP o indeksie BNPPK/L/GAP\_3\_1.2/2022

#### (dalej zwanych OWU)

Karta Produktu ma za zadanie przedstawić kluczowe informacje o ubezpieczeniu. Jest to materiał informacyjny. Terminy pisane wielką literą mają znaczenie nadane im w OWU.

Karta Produktu nie jest integralną częścią Umowy ubezpieczenia oraz nie stanowi oferty w rozumieniu kodeksu cywilnego. Decyzję o zawarciu Umowy ubezpieczenia należy podjąć po wcześniejszym zapoznaniu się z OWU, w których znajdują się szczegółowe informacje o ubezpieczeniu oraz definicje użytych pojęć.

#### 1. Ubezpieczyciel

- Cardif-Assurances Risques Divers S.A. Oddział w Polsce z siedzibą w Warszawie przy ul. Grzybowskiej 78 zarejestrowana w Sądzie Rejonowym dla m.st. Warszawy, XIII Wydział Gospodarczy KRS 0000026002, Kapitał zakładowy zagranicznego zakładu ubezpieczeń Cardif Assurances Risques Divers Societe Anonyme S.A. wg prawa francuskiego, który oddział utworzył, wynosi 21 602 240.000 euro i jest w pełni opłacony, NIP 526-25-57-344.

#### 2. Rola Banku/Dealera

- Agent, przedsiębiorca wykonujący czynności za wynagrodzeniem prowizyjnym otrzymywanym od Ubezpieczyciela, uwzględnionym w kwocie składki ubezpieczeniowej; uzyskujący również inne formy wynagrodzenia w postaci nagród konkursowych lub innych form premiowania sprzedaży; na podstawie umowy agencyjnej zawartej z Ubezpieczycielem w zakresie udzielonego pełnomocnictwa, wpisany do rejestru agentów ubezpieczeniowych prowadzonego przez Komisję Nadzoru Finansowego.

#### 3. Ubezpieczony

- Wskazany we Wnioskopolisie Kredytobiorca/Leasingobiorca, będący użytkownikiem pojazdu zgłoszonego do ubezpieczenia, objęty Ochroną ubezpieczeniową na podstawie Umowy ubezpieczenia.

#### 4. Ubezpieczający

- Kredytobiorca/Leasingobiorca, który zawarł Umowę ubezpieczenia i który zobowiązany jest do opłacenia Składki.

#### 5. Typ Umowy ubezpieczenia

- Indywidualna Umowa ubezpieczenia.

#### 6. Zawarcie Umowy ubezpieczenia

- Umowę ubezpieczenia zawiera się na wniosek Ubezpieczającego.
- Warunkiem zawarcia Umowy ubezpieczenia jest, aby Kredytobiorca albo Leasingobiorca spełnił łącznie następujące warunki:
  - 1) złożył Wnioskopolisę;
  - 2) zawarł z Kredytodawcą lub Leasingodawcą odpowiednio Umowę kredytu albo Umowę leasingu;
  - 3) jako Ubezpieczający zobowiązał się do opłacenia składki ubezpieczeniowej.
- Do ubezpieczenia może być zgłoszony Pojazd, który spełnia łącznie poniższe kryteria:
  - 1) Wartość fakturowa pojazdu nie przekracza 500.000 PLN netto;
  - 2) objęty Ubezpieczeniem OC i Ubezpieczeniem AC;
  - 3) wiek, w momencie objęcia Ochroną ubezpieczeniową, nie przekracza:
    - dla samochodu 5 lat (60 miesięcy),
    - dla motocykla 6 miesięcy,

4) posiada ważne badania techniczne w Dniu zawarcia Umowy ubezpieczenia.

## 7. Przedmiot ubezpieczenia

- Przedmiotem ubezpieczenia jest Strata finansowa GAP poniesiona przez Ubezpieczonego, polegająca na utracie wartości Pojazdu, wskutek wystąpienia Szkody całkowitej (przez którą rozumie się szkodę na Pojeździe, którego dotyczy ubezpieczenie, wynikająca z jednego zdarzenia losowego, uznana za szkodę całkowitą przez Ubezpieczyciela AC/OC, w tym również szkodę całkowitą wynikającą z kradzieży lub utraty tego Pojazdu), zaistniałej na terytorium państw członkowskich Unii Europejskiej, Wielkiej Brytanii, Szwajcarii oraz państw należących do Europejskiego Obszaru Gospodarczego, do wysokości:
- Straty finansowej GAP RTI w przypadku zawarcia Umowy ubezpieczenia obejmującej motocykle (wyłączenie Pojazdy nowe), Pojazdy osobowe (wyłącznie Pojazdy nowe)
- Straty finansowej GAP MIX w przypadku zawarcia Umowy ubezpieczenia obejmującej Pojazdy osobowe (wyłącznie Pojazdy używane) z wyłączeniem motocykli, Pojazdy użytkowe (zarówno Pojazdy nowe jak i Pojazdy używane)..

## 8. Świadczenie Ubezpieczyciela i zasady ustalania jego wysokości

- **Strata finansowa GAP RTI** zakres: motocykle (wyłączenie Pojazdy nowe), Pojazdy osobowe (wyłącznie Pojazdy nowe): kwota stanowiąca różnicę między Wartością początkową pojazdu a wyższą z kwot:
  - 1) Odszkodowaniem AC/OC;
  - 2) Wartością rynkową pojazdu;z zastrzeżeniem, że Strata finansowa GAP RTI wynosi:
  - nie więcej niż 150.000 PLN,
  - nie mniej niż 1.000 PLN.
- **Strata finansowa GAP MIX** (zakres: Pojazdy osobowe (wyłącznie Pojazdy używane) z wyłączeniem motocykli, Pojazdy użytkowe (zarówno Pojazdy nowe jak i Pojazdy używane)) – kwota stanowiąca:
  - 1) w okresie pierwszych 36 miesięcy Okresu ubezpieczenia Stratę finansową GAP RTI – tj. różnicę między Wartością początkową pojazdu a wyższą z kwot:
    - Odszkodowaniem AC/OC,
    - Wartością rynkową pojazdu,z zastrzeżeniem, że Strata finansowa GAP RTI wynosi:
    - nie więcej niż 150.000 PLN,
    - nie mniej niż 1.000 PLN,
  - 2) po upływie 36 miesięcy Okresu ubezpieczenia Stratę finansową GAP MTE – tj. kwota stanowiąca 30% niższej z kwot:
    - Odszkodowania AC/OC,
    - Wartości rynkowej pojazdu,z zastrzeżeniem, że Strata finansowa GAP MTE wynosi:
    - nie więcej niż 60.000 PLN,
    - nie mniej niż 1.000 PLN.

## 9. Składka ubezpieczeniowa

- Składka opłacana jest jednorazowo za cały Okres ubezpieczenia i zależy od Wartości początkowej pojazdu oraz długości trwania Okresu ubezpieczenia, Wieku pojazdu i rodzaju Pojazdu oraz taryfy składek obowiązująca w Dniu zawarcia Umowy ubezpieczenia.

Wartość pojazdu	Taryfa
do 120 000 PLN	od 0,0520% do 0,0755%
120 000,01 PLN – 500 000 PLN	od 0,0440% do 0,11%

- Ubezpieczającemu przysługuje zwrot składki za okres niewykorzystanej Ochrony ubezpieczeniowej.

#### 10. Suma ubezpieczenia

- W przypadku gdy w wyniku Szkody całkowitej Ubezpieczyciel AC/OC wypłaci Odszkodowanie AC/OC niższe od Wartości początkowej Pojazdu wówczas Suma ubezpieczenia z tytułu utraty wartości Pojazdu wskutek Szkody całkowitej równa jest odpowiednio Stracie finansowej GAP RTI albo Stracie finansowej GAP MIX.
- W przypadku gdy w wyniku Szkody całkowitej Ubezpieczyciel AC/OC wypłaci Odszkodowanie AC/OC równe lub wyższe Wartości początkowej Pojazdu wówczas Suma ubezpieczenia z tytułu utraty wartości Pojazdu wskutek Szkody całkowitej wynosi 1.000 PLN. Dodatkowo w powyższej sytuacji Suma ubezpieczenia ulega powiększeniu o wysokość kosztów faktycznie poniesionych przez Ubezpieczonego, wskazanych w aktualnej odpowiednio Umowie kredytu lub Umowie leasingu, jednak łącznie nie więcej niż 10% Wartości początkowej w odniesieniu do Pojazdu który uległ Szkodzie całkowitej i nie więcej niż 3.500 PLN.
- W przypadku gdy w wyniku Szkody całkowitej Ubezpieczyciel AC/OC wypłaci Odszkodowanie AC/OC, a Ubezpieczony przed upływem 12 miesięcy, licząc od dnia Szkody całkowitej, zawrze z Kredytodawcą/Leasingodawcą nową Umowę kredytu lub Umowę leasingu, Suma ubezpieczenia, o której mowa w art. 10 ust. 1 albo 2 ulega powiększeniu o wysokości kosztów faktycznie poniesionych przez Ubezpieczonego przy zawarciu nowej umowy kredytu lub umowy leasingu z Kredytodawcą/Leasingodawcą na zakup nowego pojazdu, obejmujących:
  - 1) opłatę manipulacyjną za zawarcie nowej Umowy leasingu lub prowizję za zawarcie Nowej Umowy kredytu,
  - 2) składkę za Ubezpieczenie OC/AC nowego pojazdu,
  - 3) opłatę rejestracyjną nowego pojazdu, w wysokości określonej w Tabeli opłat i prowizji Leasingodawcy, obowiązującej na dzień zawarcia nowej Umowy leasingu,
  - 4) opłatę rejestracyjną nowego pojazdu w przypadku zawarcia nowej Umowy kredytu,
  - 5) koszt pierwszego tankowania nowego pojazdu,
jednak łącznie nie więcej niż 10% Wartości początkowej w odniesieniu do Pojazdu, który uległ Szkodzie całkowitej i nie więcej niż 3.500 PLN.

#### 11. Okres ubezpieczenia

- Odpowiedzialność Ubezpieczyciela rozpoczyna się od dnia uruchomienia odpowiednio Umowy kredytu lub Umowy leasingu jednak nie wcześniej niż Dzień zawarcia Umowy ubezpieczenia.
- Ubezpieczyciel udziela Ochrony ubezpieczeniowej względem danego pojazdu z tytułu ubezpieczenia Straty finansowej GAP, w Okresie ubezpieczenia, za który opłacona została składka ubezpieczeniowa zgodnie z postanowieniami Art. 8 OWU, przy czym Ochrona ubezpieczeniowa nie może trwać dłużej niż:
  - 1) dla samochodów - 60 miesięcy;
  - 2) dla motocykla - 36 miesięcy;
- Odpowiedzialność Ubezpieczyciela wygasa w najwcześniejszej z poniższych dat:
  1. z upływem Okresu ubezpieczenia, chyba że stosunek ubezpieczeniowy wygaśnie przed tym terminem z innych przyczyn;
  2. z dniem wystąpienia Szkody całkowitej w odniesieniu do Straty finansowej GAP;
  3. z dniem 31 grudnia roku kalendarzowego, w którym Wiek pojazdu przekroczy 10 lat;
  4. z dniem rozwiązania Umowy leasingu lub wcześniejszego wykupienia Pojazdu;
  5. z dniem rozwiązania Umowy kredytu lub zbycia Pojazdu;
  6. z dniem w którym Pojazd zostanie przeznaczony lub przystosowany do użytkowania jako: pojazd specjalny, pojazd używany do celów specjalnych, pojazd uprzywilejowany, pojazd zabytkowy, taksówka, pojazd wykorzystywany do odpłatnego przewozu osób lub rzeczy, pojazd

wykorzystywany do usług kurierskich, pojazd oddany do odpłatnego najmu lub dzierżawy przez podmiot trudniący się zawodowo oddawaniem pojazdów w najem lub dzierżawę, ciągnik rolniczy, quad, pojazd jednośladowy (z wyłączeniem motocykli) w rozumieniu odpowiednich przepisów prawa polskiego,

7. w przypadkach określonych w Artykule 5 OWU.

## 12. Wyłączenia odpowiedzialności Ubezpieczyciela

- Ubezpieczyciel nie ponosi odpowiedzialności z tytułu Umowy ubezpieczenia, gdy Szkada całkowita powstała w następstwie:
  - 1) winy umyślnej lub rażącego niedbalstwa Ubezpieczonego lub osób, z którymi Ubezpieczony pozostaje we wspólnym gospodarstwie domowym lub za które ponosi odpowiedzialność;
  - 2) kierowania pojazdem przez osobę będącą pod wpływem alkoholu lub środków odurzających, leków nie przepisanych przez lekarza lub stosowanych niezgodnie z zaleceniami lekarza (jeśli w konsekwencji zażycia wspomnianych leków doszło do szkody całkowitej);
  - 3) działań wojennych, działań zbrojnych, zamieszek lub aktów przemocy;
  - 4) działania energii jądrowej, skażenia radioaktywnego, promieniowania laserowego lub pola magnetycznego i elektromagnetycznego;
  - 5) udziału kierującego pojazdem w zawodach, jako profesjonalnego kierowcy pojazdu, amatora lub organizatora, udziału w rajdach terenowych typu „off-road”;
  - 6) kierowania pojazdem przez osobę nie posiadającą uprawnień do kierowania pojazdem, obowiązujących w kraju, w którym doszło do szkody całkowitej pojazdu;
  - 7) wykorzystania pojazdu przez Ubezpieczonego lub za jego zgodą w przestępstwie.
- Ubezpieczyciel nie ponosi odpowiedzialności z tytułu Straty finansowej, w przypadku gdy Szkada całkowita zaszła w Pojeździe, który został przeznaczony lub przystosowany jako: pojazd specjalny, pojazd używany do celów specjalnych, pojazd uprzywilejowany, pojazd zabytkowy, autobus, taksówka, pojazd wykorzystywany do odpłatnego przewozu osób lub rzeczy, pojazd wykorzystywany do usług kurierskich, pojazd oddany do odpłatnego najmu lub dzierżawy przez podmiot trudniący się zawodowo oddawaniem pojazdów w najem lub dzierżawę, ciągnik rolniczy, motocykl, quad oraz pojazd jednośladowy (z wyłączeniem motocykli) w rozumieniu odpowiednich przepisów prawa polskiego.
- Ubezpieczyciel nie ponosi odpowiedzialności z tytułu Szkody całkowitej Pojazdu, w sytuacji, gdy Ubezpieczyciel AC nie uznał roszczenia z tytułu ubezpieczenia AC Pojazdu, chyba że roszczenie zostanie prawomocnie zasądzone.

## 13. Odstąpienie/Wypowiedzenie umowy ubezpieczenia

- Jeżeli Umowa ubezpieczenia jest zawarta na okres dłuższy niż 6 miesięcy, Ubezpieczający ma prawo odstąpienia od Umowy ubezpieczenia w terminie 30 dni, a w przypadku gdy Ubezpieczający jest przedsiębiorcą może odstąpić od Umowy ubezpieczenia w terminie 7 dni od Dnia zawarcia Umowy ubezpieczenia składając Ubezpieczycielowi pisemne oświadczenie.. Oświadczenie o odstąpieniu od Umowy ubezpieczenia może być złożone Ubezpieczycielowi również za pośrednictwem Agenta.
- Ubezpieczający może wypowiedzieć Umowę ubezpieczenia w każdym czasie Okresu ubezpieczenia składając Ubezpieczycielowi pisemne oświadczenie. Ochrona kończy się z upływem ostatniego dnia miesiąca, w którym Ubezpieczający złożył wypowiedzenie Umowy ubezpieczenia.
- W przypadku gdy Ubezpieczający odstąpi od Umowy kredytu, będzie traktowany jako osoba nieubezpieczona.

## 14. Zasady i tryb zgłaszania Zdarzenia ubezpieczeniowego

- Po powzięciu informacji o zakwalifikowaniu przez Ubezpieczyciela AC/OC szkody z Ubezpieczenia AC/OC jako Szkody całkowitej, Ubezpieczony lub inna osoba uprawniona zobowiązany jest niezwłocznie powiadomić o tym fakcie Ubezpieczyciela poprzez:
  - 1) wypełnienie elektronicznego wniosku na stronie: [www.cardif.pl](http://www.cardif.pl) lub
  - 2) przekazanie wniosku o wypłatę Odszkodowania pisemnie lub osobiście w siedzibie Ubezpieczyciela lub za pośrednictwem Agenta, np. na formularzu zgłoszenia roszczenia
  - 3) oraz dołączenie dokumentów wskazanych w art. 11 OWU.

## 15. Zasady i tryb zgłaszania reklamacji oraz ich rozpatrywanie

- Reklamacje mogą być składane pisemnie w siedzibie Ubezpieczyciela przy ul. Grzybowskiej 78, 00-844 Warszawa, przesyłką pocztową, telefonicznie pod numerem telefonu wskazanym na stronie internetowej [www.cardif.pl](http://www.cardif.pl), e-mailem pod adresem: [reklamacje@cardif.pl](mailto:reklamacje@cardif.pl) lub za pośrednictwem formularza zgłoszeniowego zamieszczonego na stronie internetowej [www.cardif.pl](http://www.cardif.pl)
- Ubezpieczyciel udziela odpowiedzi na reklamację w formie papierowej lub na trwałym nośniku informacji w rozumieniu ustawy z dnia 19 sierpnia 2011 r. o usługach płatniczych w terminie 30 dni od dnia otrzymania reklamacji w formie oraz w miejscu wskazanym w ust. powyżej. Na żądanie osoby składającej reklamację Ubezpieczyciel może udzielić odpowiedzi, o której mowa w zdaniu poprzednim, za pośrednictwem poczty elektronicznej.
- W szczególnie skomplikowanych przypadkach, uniemożliwiających rozpatrzenie reklamacji i udzielenie odpowiedzi w terminie wskazanym powyżej, Ubezpieczyciel wyjaśnia przyczynę opóźnienia, wskazuje okoliczności od ustalenia których zależy rozpatrzenie reklamacji, a także określa przewidywany termin rozpatrzenia reklamacji i udzielenia odpowiedzi, który nie może przekroczyć 60 dni od dnia otrzymania reklamacji.
- Osobie składającej reklamację przysługuje prawo wystąpienia z wnioskiem o rozpatrzenie reklamacji do Rzecznika Finansowego lub wniesienia reklamacji do Miejskich lub Powiatowych Rzeczników Konsumentów.
- Informacje dotyczące trybu wnoszenia i rozpatrywania reklamacji udostępniane są za pośrednictwem strony internetowej [www.cardif.pl](http://www.cardif.pl) oraz w siedzibie Ubezpieczyciela.

## 16. Podmiot uprawniony do otrzymania świadczenia

Ubezpieczony (lub inny podmiot, na rzecz którego Ubezpieczony przeniósł prawo otrzymania Odszkodowania GAP, wskazany we Wnioskopolisie lub innym dokumencie), uprawniony do otrzymania Odszkodowania GAP.

## 17. Sąd właściwy i rozstrzyganie sporów

- W sprawach nieuregulowanych OWU, mają zastosowanie odpowiednie przepisy prawa polskiego w szczególności Kodeksu Cywilnego i Ustawy o działalności ubezpieczeniowej i reasekuracyjnej.
- Powództwo o roszczenia wynikające z umowy ubezpieczenia, można wytoczyć albo według przepisów o właściwości ogólnej albo przed sąd właściwy dla miejsca zamieszkania lub siedziby Ubezpieczającego, Ubezpieczonego lub Uprawnionego z Umowy Ubezpieczenia albo przed sąd właściwy dla miejsca zamieszkania spadkobiercy Ubezpieczonego lub spadkobiercy Uprawnionego z Umowy Ubezpieczenia.
- Podmiotem właściwym dla Ubezpieczyciela do prowadzenia postępowania w sprawie rozwiązywania sporów konsumenckich w rozumieniu ustawy z dnia 23 września 2016 r. o pozasądowym rozwiązywaniu sporów konsumenckich jest Rzecznik Finansowy ([www.rf.gov.pl](http://www.rf.gov.pl)).

*Szczegółowe informacje o ubezpieczeniu, w tym o prawach i obowiązkach Ubezpieczonego zawarte są w Ogólnych Warunkach Ubezpieczenia na Wypadek Straty Finansowej GAP o indeksie BNPPK/L/GAP\_3\_1.2/2022, które są ogólnodostępne na stronie Banku <https://www.bnpparibas.pl>*

**Dokument zawierający informacje o produkcie ubezpieczeniowym**

**Przedsiębiorstwo:**

Cardif - Assurances Risques Divers SA Oddział w Polsce  
z siedzibą w Warszawie, przy ul. Grzybowskiej 78  
(dalej „Ubezpieczyciel”)

**Produkt:**

Ogólne Warunki Ubezpieczenia na Wypadek Straty  
Finansowej GAP o indeksie  
BNPPK/L/GAP\_3\_1.2/2022

**Pełne informacje podawane przed zawarciem umowy ubezpieczenia i informacje na temat umowy ubezpieczenia dotyczące produktu ubezpieczeniowego udostępnione są w treści Ogólnych Warunków Ubezpieczenia na wypadek straty finansowej GAP o indeksie BNPPK/L/GAP\_3\_1.2/2022 oraz we Wnioskopolisie.**

**Jakiego rodzaju jest to ubezpieczenie?** Ubezpieczenie ryzyka straty finansowej, o którym mowa w grupie 16 działu II załącznika do ustawy z dnia 11 września 2015 roku o działalności ubezpieczeniowej i reasekuracyjnej.



**Co jest przedmiotem ubezpieczenia?**

✓ **Strata finansowa GAP RTI (zakres motocykle (wyłącznie Pojazdy nowe Pojazdy osobowe (wyłącznie Pojazdy nowe)) -** kwota stanowiąca różnicę

między Wartością początkową pojazdu a wyższą z kwot:

- Odszkodowaniem AC/OC,
- Wartością rynkową pojazdu,

z zastrzeżeniem, że Strata finansowa GAP RTI wynosi:

- nie więcej niż 150.000 PLN,
- nie mniej niż 1.000 PLN.

✓ **Strata finansowa GAP MIX (zakres Pojazdy osobowe (wyłącznie Pojazdy używane) z wyłączeniem motocykli, Pojazdy użytkowe (zarówno Pojazdy nowe jak i Pojazdy używane) – kwota stanowiąca:**

1) w okresie pierwszych 36 miesięcy Okresu ubezpieczenia Stratę finansową GAP RTI – tj. różnicę między Wartością początkową pojazdu a wyższą z kwot:

- Odszkodowaniem AC/OC,
- Wartością rynkową pojazdu,

z zastrzeżeniem, że Strata finansowa GAP RTI wynosi:

- nie więcej niż 150.000 PLN,
- nie mniej niż 1.000 PLN.

2) po upływie 36 miesięcy Okresu ubezpieczenia Stratę finansową GAP MTE – tj. kwota stanowiąca 30% niższej z kwot:

- Odszkodowania AC/OC,
- Wartości rynkowej pojazdu,

z zastrzeżeniem, że Strata finansowa GAP MTE wynosi:

- nie więcej niż 60.000 PLN,
- nie mniej niż 1.000 PLN.



**Jakie są ograniczenia Ochrony ubezpieczeniowej?**

Ubezpieczyciel nie ponosi odpowiedzialności z tytułu Straty Finansowej GAP, jeżeli Szkada całkowita powstała w następnym:

- ! winy umyślnej lub rażącego niedbalstwa;
- ! kierowania Pojazdem pod wpływem alkoholu lub środków odurzających;
- ! działań wojennych, zamieszek lub aktów przemocy;
- ! działania energii jądrowej, skażenia radioaktywnego;
- ! udziału kierującego pojazdem w zawodach;
- ! kierowania pojazdem przez osobę nie posiadającą uprawnień;
- ! wykorzystania pojazdu w przestępstwie;

! Gdy Szkada całkowita zaszła w Pojeździe, który został przeznaczony lub przystosowany jako: pojazd specjalny, pojazd używany do celów specjalnych, pojazd uprzywilejowany, pojazd zabytkowy, autobus, taksówka, pojazd wykorzystywany do odpłatnego przewozu osób lub rzeczy, pojazd wykorzystywany do usług kurierskich, pojazd oddany do odpłatnego najmu lub dzierżawy przez podmiot trudniący się zawodowo oddawaniem pojazdów w najem lub dzierżawę, ciągnik rolniczy, quad oraz pojazd jednośladowy (z wyłączeniem motocykli) w rozumieniu odpowiednich przepisów prawa polskiego;

! Gdy w wyniku Szkody całkowitej Ubezpieczyciel AC/OC wypłaci Odszkodowanie AC/OC równe Wartości początkowej Pojazdu wówczas Suma ubezpieczenia z tytułu utraty wartości Pojazdu wskutek Szkody całkowitej wynosi 1.000 PLN. Dodatkowo Suma ubezpieczenia ulega powiększeniu o wysokość kosztów faktycznie poniesionych przez Ubezpieczonego, wskazanych w aktualnej Umowie leasingu, jednak łącznie nie więcej niż 10% Wartości początkowej w odniesieniu do Pojazdu który uległ Szkodzie całkowitej i nie więcej niż 3.500 PLN;

! W przypadku gdy w wyniku Szkody całkowitej Ubezpieczyciel AC/OC wypłaci Odszkodowanie AC/OC, a Ubezpieczony przed upływem 12 miesięcy, licząc od dnia Szkody całkowitej, zawrze z Kredytodawcą /Leasingodawcą nową Umowę kredytu lub Umowę leasingu, Suma ubezpieczenia, o której mowa w art. 10 ust. 1 albo ust. 2 OWU ulega powiększeniu o wysokości kosztów faktycznie poniesionych przez Ubezpieczonego przy zawarciu nowej umowy kredytu lub umowy leasingu z Kredytodawcą/Leasingodawcą na zakup nowego pojazdu, jednak łącznie nie więcej niż 10% Wartości początkowej Pojazdu i nie więcej niż 3.500 PLN.



**Gdzie obowiązuje ubezpieczenie?**

✓ Na terytorium państw członkowskich Unii Europejskiej, Wielkiej Brytanii, Szwajcarii oraz państw należących do Europejskiego Obszaru Gospodarczego.



**Czego nie obejmuje ubezpieczenie?**

- ✗ Szkody, która nie została uznana przez ubezpieczyciela AC/OC.
- ✗ Szkód powstałych w Pojazdach nie objętych ubezpieczeniem AC/OC.



### Co należy do obowiązków Ubezpieczonego?

- W przypadku leasingu Ubezpieczony ma obowiązek informować Ubezpieczyciela w przypadku przekształcenia formy organizacyjnej lub zaistnienia następstwa prawnego (tj. przejęcia praw i zobowiązań) Leasingobiorcy,
- Po zakwalifikowaniu szkody z ubezpieczenia AC/OC jako Szkody całkowitej, ubezpieczony zobowiązany jest powiadomić o tym Ubezpieczyciela lub Agenta oraz dostarczyć wymagane dokumenty wskazane w OWU,
- Do obowiązków ubezpieczającego należy opłacenie składki.



### Jak i kiedy należy opłacać składki?

Składka jest płatna przez Ubezpieczającego jednorazowo, za pośrednictwem Agenta w dniu zawarcia umowy ubezpieczenia.



### Kiedy rozpoczyna się i kończy Ochrona ubezpieczeniowa?

Odpowiedzialność Ubezpieczyciela rozpoczyna się w Dniu rozpoczęcia ochrony ubezpieczeniowej i trwa nie dłużej niż:

- 1) 60 miesięcy dla samochodów,
- 2) 36 miesięcy dla motocykli.

Odpowiedzialność Ubezpieczyciela wygasa w najwcześniejszej z poniższych dat:

- 1) z upływem Okresu ubezpieczenia, chyba że stosunek ubezpieczeniowy wygaśł przed tym terminem z innych przyczyn,
- 2) z dniem wystąpienia Szkody całkowitej w odniesieniu do Straty finansowej GAP,
- 3) z dniem 31 grudnia roku kalendarzowego, w którym Wiek pojazdu przekroczy 10 lat,
- 4) z dniem rozwiązania Umowy leasingu lub wcześniejszego wykupienia Pojazdu,
- 5) z dniem rozwiązania Umowy kredytu lub zbycia Pojazdu,
- 6) z dniem w którym Pojazd zostanie przeznaczony lub przystosowany do użytkowania jako: pojazd specjalny, pojazd używany do celów specjalnych, pojazd uprzywilejowany, pojazd zabytkowy, autobus, taksówka, pojazd wykorzystywany do odpłatnego przewozu osób lub rzeczy, pojazd wykorzystywany do usług kurierskich, pojazd oddany do odpłatnego najmu lub dzierżawy przez podmiot trudniący się zawodowo oddawaniem pojazdów w najem lub dzierżawę, ciągnik rolniczy, quad, pojazd jednośladowy (z wyłączeniem motocykli) w rozumieniu odpowiednich przepisów prawa polskiego,
- 7) w przypadkach określonych w art 5 OWU.



### Jak rozwiązać umowę?

Ubezpieczający może wypowiedzieć umowę ubezpieczenia w każdym czasie składając Ubezpieczycielowi lub Agentowi pisemne oświadczenie.

Ochrona ubezpieczeniowa zakończy się w ostatnim dniu miesiąca, w którym Ubezpieczający złożył oświadczenie o wypowiedzeniu.

Jeżeli Umowa ubezpieczenia jest zawarta na okres dłuższy niż 6 miesięcy, Ubezpieczający ma prawo odstąpienia od Umowy ubezpieczenia w terminie 30 dni, a w przypadku gdy Ubezpieczający jest przedsiębiorcą może odstąpić od Umowy ubezpieczenia w terminie 7 dni od Dnia zawarcia Umowy ubezpieczenia składając Ubezpieczycielowi pisemne oświadczenie.

Ochrona ubezpieczeniowa zakończy się w dniu, w którym Ubezpieczający złożył Ubezpieczycielowi to oświadczenie.

Na wniosek Ubezpieczającego, Ubezpieczyciel zwróci Ubezpieczającemu składkę za niewykorzystany okres ubezpieczenia.



**BNP PARIBAS**

## INFORMACJE DOTYCZĄCE AGENTA

**BNP Paribas Bank Polska S.A.** z siedzibą w Warszawie (kod pocztowy 01-211), ul. Kasprzaka 2, spółka wpisana do Krajowego Rejestru Sądowego prowadzonego przez Sąd Rejonowy dla m. st. Warszawy, XIII Wydział Gospodarczy KRS pod numerem 0000011571, o numerze NIP: 526-10-08-546, posiadająca kapitał zakładowy wpłacony w całości w kwocie 147 676 946 PLN, na podstawie ustawy z dnia 15 grudnia 2017 roku o dystrybucji ubezpieczeń (Dz.U. 2017, poz. 2486) („Ustawa”) informuje, że: jest agentem ubezpieczeniowym, wykonującym działalność agencyjną pod firmą **BNP Paribas Bank Polska S.A.** z siedzibą w Warszawie, ul. Kasprzaka 2, 01-211 Warszawa;

1. wykonuje działalność agencyjną na rzecz wielu zakładów ubezpieczeń, tj:
  1. **Towarzystwo Ubezpieczeń na Życie Cardif Polska S.A.**
  2. **Cardif - Assurances Risques Divers S.A. Oddział w Polsce**
  3. **Generali Towarzystwo Ubezpieczeń S.A.**
  4. **Generali Życie T.U. S.A.**
  5. **UNIQA Towarzystwo Ubezpieczeń S.A.**
  6. **UNIQA Towarzystwo Ubezpieczeń na Życie S.A.**
  7. **Towarzystwo Ubezpieczeń na Życie Europa S.A.**
  8. **Towarzystwo Ubezpieczeń Europa S.A.**
  9. **PZU S.A.**
  10. **Colonnade Insurance S.A. Oddział w Polsce**
  11. **Inter Partner Assistance Societe Anonyme (Spółka Akcyjna) Oddział w Polsce**
  12. **SALTUS Towarzystwo Ubezpieczeń na Życie S.A.**
  13. **Towarzystwo Ubezpieczeń na Życie WARTA S.A.**
  14. **Towarzystwo Ubezpieczeń Allianz Życie Polska S.A.**
  15. **Nationale - Nederlanden Towarzystwo Ubezpieczeń na Życie S.A.**
2. wpisany jest do rejestru agentów ubezpieczeniowych prowadzonego przez Komisję Nadzoru Finansowego pod numerem **11139025/A**;  
Rejestr dostępny jest on-line na stronie <https://rpu.knf.gov.pl/>  
Wyszukiwarka umożliwia sprawdzenie, czy dany podmiot jest Agentem Ubezpieczeniowym. Osoby wykonujące czynności agencyjne widnieją w rejestrze agentów ubezpieczeniowych on-line pod nazwą PRACOWNIK AGENTA;
3. w związku z proponowanym zawarciem Umowy ubezpieczenia otrzymuje prowizję uwzględnioną w kwocie składki ubezpieczeniowej. Agent może uzyskiwać także inne formy wynagrodzenia w postaci nagród konkursowych lub innych form premiowania sprzedaży;
4. nie posiada akcji albo udziałów Ubezpieczyciela uprawniających do co najmniej 10% głosów na walnym zgromadzeniu albo zgromadzeniu wspólników oraz, że Ubezpieczyciel nie posiada akcji ani udziałów Agenta ubezpieczeniowego, uprawniających co najmniej do 10% głosów na walnym zgromadzeniu albo zgromadzeniu wspólników;
5. Klient może złożyć reklamację na działania Agenta, w zakresie niezwiązanym z ochroną ubezpieczeniową na zasadach opisanych poniżej
  - A. W przypadku, gdy Klient jest osobą fizyczną, reklamacja może być złożona przez Klienta:

*BNP Paribas Bank Polska Spółka Akcyjna z siedzibą w Warszawie przy ul. Kasprzaka 2, 01-211 Warszawa, zarejestrowany w rejestrze przedsiębiorców Krajowego Rejestru Sądowego przez Sąd Rejonowy dla m. st. Warszawy w Warszawie, XIII Wydział Gospodarczy Krajowego Rejestru Sądowego, pod nr KRS 0000011571, posiadający NIP 526-10-08-546 oraz kapitał zakładowy w wysokości 147 676 946 zł, w całości wpłacony.*



- osobiście, składając ustną reklamację do protokołu w siedzibie Agenta lub jednostce organizacyjnej Agenta, przeznaczonej do obsługi Klienta,
  - w formie pisemnej – składając podpisane przez siebie pismo osobiście lub za pośrednictwem kuriera, postańca lub operatora pocztowego pod adresem: **BNP Paribas Bank Polska S.A.**, ul. Kasprzaka 2, 01-211 Warszawa lub w jednostce organizacyjnej Banku, przeznaczonej do obsługi Klienta,
  - telefonicznie pod numerem +48 500 990 500, +48 22 134 00 00 (opłata zgodna z taryfą operatora),
  - za pośrednictwem formularza kontaktowego, umieszczonego na stronie [www.bnpparibas.pl](http://www.bnpparibas.pl),
  - za pośrednictwem Bankowości Internetowej i Mobilnej,
  - mailowo, do Rzecznika Banku na adres mailowy: [rzecznik.klienta@bnpparibas.pl](mailto:rzecznik.klienta@bnpparibas.pl)
- B. Agent rozpatruje oraz udziela odpowiedzi na złożoną reklamację w terminie nie dłuższym niż 30 dni kalendarzowych od daty jej wpływu. Termin, o którym mowa w poprzednim zdaniu może ulec wydłużeniu w przypadku spraw szczególnie skomplikowanych, wymagających dodatkowych wyjaśnień lub w przypadku nieotrzymania wszelkich niezbędnych informacji, o czym Agent niezwłocznie poinformuje Klienta wraz z podaniem powodów opóźnienia, okoliczności, które muszą zostać ustalone dla rozpatrzenia sprawy i nowego, przewidywanego terminu rozpatrzenia reklamacji. Wydłużony termin rozpatrzenia reklamacji i udzielenia odpowiedzi nie może być dłuższy, niż 60 dni od dnia wpływu reklamacji.

Agent przekazuje odpowiedź na złożoną reklamację w formie papierowej, wysyłając ją przesyłką pocztową na adres korespondencyjny Klienta albo – wyłącznie na wniosek Klienta - pocztą elektroniczną na wskazany przez Klienta adres e-mail lub za pośrednictwem Bankowości Internetowej.

Istnieje możliwość pozasądowego rozwiązania sporu Klienta z Agentem przed Rzecznikiem Finansowym lub też na zasadach określonych w ustawie o pozasądowym rozwiązywaniu sporów konsumenckich.