

Komentarz poranny

 Obserwuj
 @BM_BNPParibas

 2025-03-27 08:07 

POPZEDNIA SESJA W SKRÓCIE

Wczoraj poznaliśmy miesięczny odczyt zmiany zamówień na dobra trwałe użytku ze Stanów Zjednoczonych. Pomimo spadku względem poprzedniego miesiąca, publikacja okazała się lepsza od oczekiwań (0,90% vs. -1,00%).

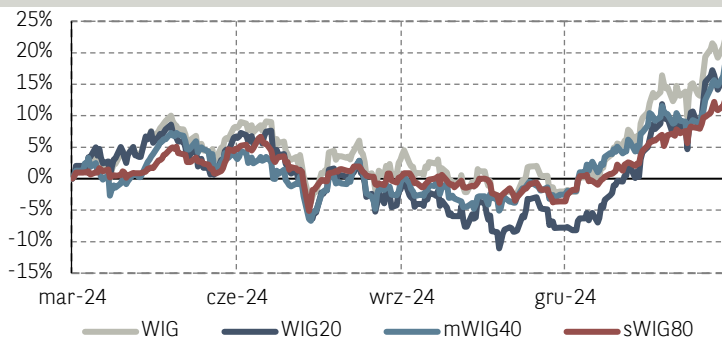
Środa stała pod znakiem pesymizmu na światowych rynkach akcji. Największe indeksy Starego Kontynentu, czyli DAX i CAC40 traciły po około 1,0%. Podobnie zachowywał się indeks największych spółek na rodzimym parkiecie, który zniżył o 1,11%. Technicznie, bykom nie udało się kontynuować ataku na obecnie obowiązujący poziom oporu, czyli 2800 pkt. Wśród komponentów zaledwie dwa podmioty zanotowały symboliczne wzrosty (Orlen i PZU). Największa skala przeceny dotknęła producenta gier komputerowych, czyli CD Projekt, którego akcji spadły o 7,97%. W trakcie dnia notowania akcji CDR otarty się o psychologiczny poziom 200,0 PLN. Powodem pesymizmu był komentarz towarzyszący publikacji wyników, że najbardziej oczekiwana gra, czyli Wiedźmin 4, definitywnie nie pojawi się w sprzedaży w 2026r. Podczas gdy 2027r. był wcześniej wskazywany przez spółkę jako data premiery gry, spora część rynku uważała, że produkcja pojawi się w sprzedaży już rok wcześniej.

Wczoraj umocnienie obserwowane w ostatnich dniach kontynuował amerykański dolar i kurs pary walutowej EUR/USD znalazł się w okolicy 1,075. Taka sytuacja negatywnie oddziałuje na waluty gospodarek wschodzących i polski złoty zanotował przecenę. Kurs EUR/PLN pod koniec dnia znalazł się w okolicy 4,19, a USD/ PLN w okolicy 3,90.

OCZEKIWANIA CO DO DZISIEJSZEJ SESJI

Kalendarz wydarzeń makroekonomicznych jest dziś relatywnie pusty, a inwestorzy będą wyczekiwać piątkowej publikacji odczytów inflacji PCE ze Stanów Zjednoczonych, która jest bacznie obserwowana przed Fed. Konsensus rynkowy oczekuje nieco wyższego odczytu inflacji bazowej w ujęciu rocznym, w stosunku do ubiegłego miesiąca (2,70% vs. 2,60%).

NOTOWANIA INDEKSÓW (OSTATNIE 12-MCY)



Polska	Kurs	1D	1M	YTD
WIG	98547.63	-0.94%	+5.66%	+23.8%
WIG20	2769.17	-1.11%	+5.68%	+26.3%
mWIG40	7344.82	-0.47%	+6.52%	+20.0%
sWIG80	26968.84	-0.45%	+4.14%	+14.3%
WIG20 USD	712.70	-1.93%	+7.05%	+33.8%
WIG20 TR	5832.06	-1.11%	+5.69%	+26.3%

ZAGRANICA	Kurs	1D	1M	YTD
S&P500	5712.20	-1.12%	-4.09%	-2.88%
Nasdaq C.	17899.02	-2.04%	-6.17%	-7.31%
DAX	22839.03	-1.17%	+0.20%	+14.7%
CAC40	8030.68	-0.96%	-1.39%	+8.81%
FTSE250	20039.20	+0.29%	-2.70%	-2.83%
BUX	92221.63	+0.64%	+5.12%	+16.3%
NIKKEI	38027.29	+0.65%	-0.30%	-4.68%
Hang Seng	23483.32	+0.60%	-1.28%	+17.1%

OBLIGACJE	Kurs	1D	1M	YTD
Polska	5.810	-0.17%	-0.14%	-0.99%
USA	4.354	+0.93%	+2.28%	-4.85%
Niemcy	2.7930	-0.13%	--	--

WALUTY	Kurs	1D	1M	YTD
EUR/PLN	4.18467	+0.51%	+1.12%	-2.13%
USD/PLN	3.89725	+0.99%	-1.23%	-5.63%
CHF/PLN	4.40905	+0.85%	-0.03%	-3.13%
GBP/PLN	5.01779	+0.46%	+0.30%	-2.90%
EUR/USD	1.07375	-0.48%	+2.38%	+3.71%

SUROWCE	Kurs	1D	1M	YTD
Brent (\$/bbl)	73.06	+0.93%	+1.37%	-2.12%
Złoto (\$/ozt)	3052.30	-0.07%	+4.15%	+15.6%
Miedź (c/lb)	524.30	+0.62%	+14.3%	+30.2%

NAJWIĘKSZE WZROSTY / SPADKI		2025-03-26	
WZROSTY		SPADKI	
PGFGROUP	+33.33%	CDPROJEKT	-7.97%
ADIUVO	+32.51%	COALENERG	-7.00%
MLSYSTEM	+7.45%	RYVU	-6.87%

OBROTOWY	PLN	Rosnące	Spadające
GPW	1935,73	83 (22.7%)	234 (63.9%)

Źródło: biznes.pap.pl, macronext.pl, stooq.pl, isbnews.pl, bankier.pl, Bloomberg

Zespół Doradztwa Inwestycyjnego Biura Maklerskiego BNP Paribas Bank Polska S.A.

Komentarz poranny

WIG20 i mWIG40

+/-

CD Projekt	Nieogłoszony projekt z Fool's Theory Nieogłoszony projekt CD Projektu z Fool's Theory dotyczy gry wideo.	
Enea	Zakup udziałów w farmach wiatrowych Enea Nowa Energia podpisała ze spółkami z grupy European Energy umowy nabycia udziałów w spółkach celowych będących właścicielami sześciu działających farm wiatrowych o łącznej mocy zainstalowanej 83,5 MW oraz opcji zakupu projektu farmy fotowoltaicznej o mocy 25 MW.	
GPW	Outlook na 2025r. Giełda Papierów Wartościowych zakłada w 2025 roku istotny wzrost inwestycji wobec poziomu z 2024 roku. Spodziewany wzrost wydatków inwestycyjnych w 2025 roku ma związek z przesunięciem wydatków z 2024 roku, finalizacją wdrożenia systemu WATS, realizacją wymogów DORA, wdrożeniem systemu finansowo-księgowego oraz modernizacją infrastruktury IT.	
KGHM	Sprzedaż miedzi w lutym Sprzedaż miedzi przez grupę KGHM wyniosła w lutym 2025 roku 60,9 tys. ton i była niższa o 4 proc. rdr. Produkcja miedzi płatnej wyniosła 51,2 tys. ton, o 11 proc. mniej rdr. Jak podano, spadek produkcji wynika przede wszystkim ze spadku produkcji w KGHM Polska Miedź. Z kolei wyższa sprzedaż miedzi została odnotowana w Sierra Gorda, niższa natomiast w KGHM Polska Miedź i w KGHM International.	
KGHM	Wyniki za 4Q24 <ul style="list-style-type: none"> Skorygowana EBITDA grupy KGHM wyniosła w czwartym kwartale 2024 roku 2.271 mln zł. Wynik okazał się ok. 11 proc. wyższy od konsensusu PAP Biznes, który zakładał 2.043 mln zł skorygowanej EBITDA. Oczekiwania rynkowe dla skorygowanego wyniku EBITDA wahały się od 1.818 mln zł do 2.191 mln zł. Przychody grupy KGHM wyniosły 9,181 mld zł wobec 9,014 mld zł oczekiwanych przez rynek. Skonsolidowany zysk netto KGHM wyniósł w IV kwartale 1.556 mln zł. 	
SWIG80 i inne		+/-
Agora	Wyniki za 4Q24 <ul style="list-style-type: none"> Grupa Agora miała w czwartym kwartale 2024 roku 104,8 mln zł zysku EBITDA oraz 39,1 mln zł zysku netto j.d. wobec odpowiednio 82,9 mln zł EBITDA i 40,1 mln zł zysku netto w analogicznym okresie poprzedniego roku. Przychody spółki w IV kw. wyniosły 446 mln zł wobec 426,2 mln zł rok wcześniej. Z kolei zysk operacyjny wyniósł 59,7 mln zł wobec 33,6 mln zł w IV kw. 2023 roku. 	
Agora	Outlook na 2025r. Agora oczekuje, że dynamika wydatków na reklamę w Polsce w całym 2025 r. będzie na poziomie około 6,5-8,5 proc. Wzrost rynku reklamowego ogółem powinien być zbliżony do obserwowanego w całym 2024 r. Agora podała, że rynek reklamy w Polsce wzrósł w czwartym kwartale 2024 r. o ponad 8 proc., a reklamodawcy wydali w tym czasie na promowanie swoich produktów i usług około 3,99 mld zł. W pierwszym kwartale 2024 r. dynamika wzrostu rynku reklamowego wyniosła 11 proc., a w kolejnych osiągnęła 9 proc. W całym 2024 r. rynek reklamy w Polsce osiągnął wartość ok. 13,0 mld zł i wzrósł o ponad 9 proc. w stosunku do 2023 r.	
Comp	Outlook na 2025r. Comp zakłada wzrost EBITDA do 135 mln zł i transferu do akcjonariuszy do 42 mln zł w roku 2025 - poinformowała spółka w komunikacie dotyczącym przyjęcia strategii Security First. W jej efekcie oczekiwany jest wzrost EBITDA do 150 mln zł w 2026 roku, 165 mln zł w 2027 roku oraz 180 mln zł w 2028 roku.	

Źródło: [biznes.pap.pl](#), [macronext.pl](#), [stooq.pl](#), [isbnews.pl](#), [bankier.pl](#), [Bloomberg](#), [StockWatch](#)

Zespół Doradztwa Inwestycyjnego Biura Maklerskiego BNP Paribas Bank Polska S.A.



Biuro Maklerskie Banku BNP Paribas Bank Polska S.A.
ul. Grzybowska 78, 00-844 Warszawa, tel. +48 22 566 97 00

e-mail: doradcy.inwestycyjni@bnpparibas.pl
www.bnpparibas.pl

TERMINARZ SPÓŁEK

Data	Ticker	Wydarzenie
czwartek 27 marca 2025		
	KETY	Publikacja jednostkowego oraz skonsolidowanego raportu za 2024 rok.
	KRUK	Publikacja jednostkowego oraz skonsolidowanego raportu za 2024 rok.
	MILLENNIUM	ZWZA ws. m.in. podziału zysku za rok obrotowy 2024.
	PZU	Publikacja jednostkowego oraz skonsolidowanego raportu za 2024 rok.
	APLISENS	Publikacja skonsolidowanego oraz jednostkowego raportu za 2024 rok.
	ASSECOPOL	Publikacja jednostkowego oraz skonsolidowanego raportu za 2024 rok.
	BOS	Publikacja jednostkowego oraz skonsolidowanego raportu za 2024 rok.
	DELKO	Publikacja rozszerzonego skonsolidowanego raportu za I półrocze roku obrotowego trwającego od 01.07.2024 r. do 30.06.2025 r.
	ECHO	Publikacja jednostkowego oraz skonsolidowanego raportu za 2024 rok.
	GOBARTO	Publikacja jednostkowego oraz skonsolidowanego raportu za 2024 rok.
	GRUPRACUJ	Publikacja jednostkowego oraz skonsolidowanego raportu za 2024 rok.
	MBANK	ZWZA ws. m.in. podziału zysku netto za rok 2024 oraz podziału niepodzielonego zysku z lat ubiegłych.
	MEDINICE	Publikacja jednostkowego oraz skonsolidowanego raportu za 2024 rok.
	MFO	Publikacja raportu za 2024 rok.
	NEUCA	Publikacja skonsolidowanego oraz jednostkowego raportu za 2024 rok.
	SELVITA	Publikacja jednostkowego oraz skonsolidowanego raportu za 2024 rok.
	TOYA	Publikacja jednostkowego oraz skonsolidowanego raportu za 2024 rok.
	UNICREDIT	WZA
	UNICREDIT	WZA
	ZUE	Publikacja jednostkowego oraz skonsolidowanego raportu za 2024 rok.
piątek 28 marca 2025		
	AGORA	NWZA ws. utworzenia i wprowadzenia Programu Opcyjnego, zmiany statutu, pokrycia straty za rok obrotowy 2023 w niepokrytej części i in.
	ASBIS	Publikacja skonsolidowanego raportu za 2024 rok.
	CASPAR	Publikacja jednostkowego oraz skonsolidowanego raportu za 2024 rok.
	CORMAY	Publikacja jednostkowego oraz skonsolidowanego raportu za 2024 rok.
	EMCINSMED	Publikacja jednostkowego oraz skonsolidowanego raportu za 2024 rok.
	IPOPEMA	Publikacja jednostkowego oraz skonsolidowanego raportu za 2024 rok.
	IZOSTAL	Publikacja jednostkowego oraz skonsolidowanego raportu za 2024 rok.
	KPPD	Publikacja raportu za 2024 rok.
	LENTEX	Publikacja jednostkowego oraz skonsolidowanego raportu za 2024 rok.
	MIRACULUM	NWZA ws. zmiany w składzie RN.
	NTTSYSTEM	Publikacja jednostkowego oraz skonsolidowanego raportu za 2024 rok.
	PRAGMAINK	Publikacja jednostkowego oraz skonsolidowanego raportu za 2024 rok.
	SKARBIEC	Publikacja skonsolidowanego raportu za I półrocze roku obrotowego 2024/2025.
	YARRL	Publikacja jednostkowego oraz skonsolidowanego raportu za 2024 rok.

Źródło: biznes.pap.pl, macronext.pl, stooq.pl, isbnews.pl, bankier.pl, [Bloomberg](https://Bloomberg.com), [StockWatch](https://StockWatch.com)



Komentarz poranny

KALENDARIUM MAKROEKONOMICZNE

Data	Czas	Kraj	Wydarzenie	Okres	Aktualna	Prognoza	Poprzednia
Poniedziałek, 24 marca 2025							
	9:15	Francja	Indeks PMI dla przemysłu wst.	marzec	48,9	46,4	45,8
	9:15	Francja	Indeks PMI dla usług wst.	marzec	46,6	46,3	45,3
	9:30	Niemcy	Indeks PMI dla przemysłu wst.	marzec	48,3	47	46,5
	9:30	Niemcy	Indeks PMI dla usług wst.	marzec	50,2	51,6	51,1
	10:00	Polska	Sprzedaż detaliczna (r/r)	luty	0,60%	5,00%	6,10%
	10:00	Strefa Euro	Indeks PMI dla przemysłu wst.	marzec	48,7	48,2	47,6
	10:00	Strefa Euro	Indeks PMI dla usług wst.	marzec	50,4	51	50,6
	14:00	Polska	Podaż pieniądza M3 (r/r)	luty	9,10%	9,20%	9,40%
	14:45	USA	Indeks PMI dla przemysłu wst.	marzec	49,8	51,8	52,7
	14:45	USA	Indeks PMI dla usług wst.	marzec	54,3	50,8	51
Wtorek, 25 marca 2025							
	0:50	Japonia	Protokół z posiedzenia BoJ	styczeń			
	10:00	Niemcy	Indeks instytutu Ifo	marzec	86,7	86,8	85,2
	10:00	Polska	Stopa bezrobocia	luty	5,40%	5,50%	5,40%
	14:00	Węgry	Decyzja ws. stóp procentowych	marzec	6,50%	6,50%	6,50%
	15:00	USA	Indeks Fed z Richmond	marzec	-4	8	6
	15:00	USA	Indeks zaufania konsumentów - Conference Board	marzec	92,9	94	98,3
	15:00	USA	Sprzedaż nowych domów	luty	676 tys.	681 tys.	657 tys.
Środa, 26 marca 2025							
	8:00	Wlk. Brytania	Inflacja CPI (r/r)	luty	2,80%	2,90%	3,00%
	8:00	Wlk. Brytania	Inflacja PPI (r/r)	luty			0,30%
	13:30	USA	Zamówienia na dobra trwałego użytku wst. (m/m)	luty	0,90%	-1,00%	3,20%
	15:30	USA	Zmiana zapasów ropy	tydzień	-3,34 mln brk		1,74 mln brk
Czwartek, 27 marca 2025							
	10:00	Strefa Euro	Podaż pieniądza M3 (r/r)	luty		3,70%	3,60%
Piątek, 28 marca 2025							
	8:00	Wlk. Brytania	Sprzedaż detaliczna (m/m)	luty		-0,40%	1,70%
	8:00	Wlk. Brytania	Sprzedaż detaliczna (r/r)	luty		0,50%	1,00%
	8:45	Francja	Inflacja CPI wst. (r/r)	marzec			0,80%
	8:45	Francja	Inflacja PPI (r/r)	luty			-2,10%
	9:55	Niemcy	Stopa bezrobocia s.a.	marzec		6,20%	6,20%
	11:00	Strefa Euro	Indeks nastrojów w gospodarce	marzec		97	96,3
	13:30	USA	PCE core (m/m)	luty		0,30%	0,30%
	13:30	USA	PCE (m/m)	luty		0,30%	0,30%
	13:30	USA	PCE core (r/r)	luty		2,70%	2,60%
	13:30	USA	PCE (r/r)	luty		2,50%	2,50%

Źródło: biznes.pap.pl, macronext.pl, stooq.pl, isbnews.pl, bankier.pl, Bloomberg, StockWatch

Zespół Doradztwa Inwestycyjnego Biura Maklerskiego BNP Paribas Bank Polska S.A.



Biuro Maklerskie Banku BNP Paribas Bank Polska S.A.
ul. Grzybowska 78, 00-844 Warszawa, tel. +48 22 566 97 00

e-mail: doradcy.inwestycyjni@bnpparibas.pl
www.bnpparibas.pl

Komentarz poranny

SŁOWNIK NAJWAŻNIEJSZYCH POJĘĆ

- Agencja ratingowa** - (np. S&P, Moody's, Fitch) osoby prawne, które oceniają zdolność kredytową i wypłacalność różnych podmiotów, w tym spółek, instytucji finansowych i państw
- Bilans handlu zagranicznego** - różnica między eksportem a importem danego państwa
- BoE** - Bank Centralny Wielkiej Brytanii (z ang. Bank of England)
- BoJ** - Bank Centralny Japonii (z ang. Bank of Japan)
- CAC40** - indeks ukazujący zmianę wartości akcji 40 największych spółek akcyjnych notowanych na giełdzie w Paryżu (Francja)
- DAX** - indeks ukazujący zmianę wartości akcji 40 największych spółek akcyjnych notowanych na giełdzie we Frankfurcie (Niemcy)
- Deficyt budżetowy** - ujemne saldo w budżecie instytucji – sytuacja, w której wydatki w budżecie danej instytucji są wyższe niż jej dochody w danym okresie rozliczeniowym (roku budżetowym)
- Dług netto** - kredyty + papiery dłużne + oprocentowane pożyczki – środki pieniężne i ich ekwiwalenty
- Dług publiczny** - jest wskaźnikiem zadłużenia sektora finansów publicznych określającym wysokość zobowiązań zaciągniętych przez poszczególne jednostki sektora na rynku finansowym
- DPS** - (dividend per share – wsk. Dywidendy na akcję) – dywidenda przypadająca na jedną akcję
- Duracja obligacji** - czas trwania obligacji; średni ważony okres oczekiwania na wpływ środków pieniężnych z obligacji (średni termin wykupu obligacji); pozwala na uporządkowanie obligacji ze względu na ryzyko stopy procentowej
- DY** - wskaźnik stopy dywidendy (ang. dividend yield) opisujący stosunek wypłacanej przez spółkę dywidendy na akcję do ceny jednej akcji, im wyższy poziom wskaźnika tym bardziej atrakcyjna dla inwestora jest dywidenda wypłacana przez spółkę
- EBC** - Europejski Bank Centralny (z ang. European Central Bank (ECB))
- EBIT** - (earnings before interest & tax – zysk przed odsetkami i podatkami) - zysk operacyjny
- EBITDA** - (earnings before interest, taxes, depreciation and amortization) - zysk operacyjny przed operacjami finansowymi, opodatkowaniem i amortyzacją
- Emerging Markets** - z ang. rynki wschodzące, które znalazły się na drodze z gospodarki rozwijającej się do gospodarki rozwiniętej
- EPS** - (earnings per share – wsk. zysku na jedną akcję) – iloraz zysku netto oraz liczby akcji
- EV/EBITDA** - wskaźnik wartości przedsiębiorstwa do EBITDA (ang. enterprise value to EBITDA). Wartość przedsiębiorstwa liczymy jako sumę jego rynkowej kapitalizacji i długu netto (zadłużenie minus gotówka).
- Fed** - Rezerwa Federalna (z ang. Federal Reserve System) - bank centralny Stanów Zjednoczonych
- FOMC** - Federalny Komitet do spraw Operacji Otwartego Rynku to organ ustalający docelowy poziom podaży pieniądza w USA. Jednym z narzędzi wykorzystywanym przez FOMC w tym celu jest ustalanie wysokości stóp procentowych
- FTSE100** - indeks ukazujący zmianę wartości akcji 100 największych spółek akcyjnych notowanych na giełdzie w Londynie (Wielka Brytania)
- Indeks Chicago PMI** - obrazuje on zmiany aktywności gospodarczej sektora wytwórczego w rejonie Chicago, będącym jednym z największych okręgów przemysłowych na świecie
- Indeks Fed z Filadelfii** - indeks publikowany przez Bank Rezerwy Federalnej w Filadelfii na podstawie ankiet wypełnianych przez managerów firm działających w rejonie Pensylwanii, New Jersey i Delaware
- Indeks Fed z Richmond** - indeks aktywności produkcyjnej publikowany przez Bank Rezerwy Federalnej w Richmond na podstawie ankiet przeprowadzanych na próbie ok. 100 przedsiębiorstw
- Indeks Ifo** - indeks klimatu gospodarczego instytutu Ifo (Ifo Business Climate); obrazuje on nastroje wśród niemieckich przedsiębiorców
- Indeks ISM** - wskaźnik aktywności gospodarczej w sektorze produkcyjnym bądź usługowym, popularny w USA. Odczyt powyżej 50 oznacza poprawę w stosunku do okresu poprzedniego, natomiast odczyt poniżej tej wartości pogorszenie sytuacji
- Indeks PMI** - wskaźnik aktywności gospodarczej w sektorze produkcyjnym bądź usługowym w danym kraju. Odczyt powyżej 50 oznacza poprawę w stosunku do okresu poprzedniego, natomiast odczyt poniżej tej wartości pogorszenie sytuacji
- Indeks Uniwersytetu Michigan** - indeks powstający na podstawie ankiet telefonicznych przeprowadzanych na reprezentatywnej grupie 500 amerykańskich gospodarstw domowych, które proszone są o ocenę bieżących warunków ekonomicznych oraz oczekiwań co do kształtowania się tych warunków w przyszłości
- Indeks zaufania konsumentów Conference Board** - raport sporządzany na podstawie badań ankietowych przeprowadzanych na próbie 5000 gospodarstw domowych. Badani udzielają odpowiedzi na pytania dotyczące oceny bieżących i oczekiwań w stosunku do przyszłych warunków ekonomicznych, w tym zatrudnienia, dochodów, planowanych zakupów
- Indeks ZEW** - indeks niemieckiego Instytutu ZEW obrazujący nastroje wśród analityków i inwestorów instytucjonalnych w odniesieniu do sytuacji gospodarczej na danym obszarze
- Inflacja CPI** - wskaźnik cen towarów i usług konsumpcyjnych czyli inflacja konsumencka to główna miara zmiany cen na terenie kraju
- Inflacja PPI** - ceny produkcji sprzedanej przemysłu (inflacja producencka) obrazują zmiany cen w przemyśle, definiowanych jako kwoty pieniędzy które otrzymuje producent za produkty, pomniejszone o należne podatki oraz o ewentualne rabaty i opusty
- ISIN** - (ang. International Securities Identification Number) – jest to 12-cyfrowy kod, który jednoznacznie oznacza papiery wartościowe lub instrumenty finansowe ułatwiając tym samym ich identyfikację w obrocie i rozliczeniach na rynku finansowym
- Non-farm-payrolls** - zmiana zatrudnienia w sektorze pozarolniczym, czyli zmiana liczby pracowników zatrudnionych w amerykańskich przedsiębiorstwach (w sektorze prywatnym) i w instytucjach rządowych
- Nikkei225** - indeks ukazujący zmianę wartości akcji 225 największych spółek akcyjnych notowanych na giełdzie w Tokio (Japonia)
- P/BV** - (ang. price to book value), wskaźnik kapitalizacji rynkowej przedsiębiorstwa do jego wartości księgowej, czyli wartości kapitału własnego wykazywanego w bilansie. Wskaźnik informuje jak inwestorzy wyceniają majątek posiadany przez spółkę
- P/E** - (ang. price to earnings ratio), wskaźnik kapitalizacji rynkowej przedsiębiorstwa do osiąganego zysku netto (narastająco za ostatnie cztery kwartały). Wskaźnik można również obliczyć jako stosunek ceny akcji do zysku na akcję (ang. earnings per share – EPS) danego przedsiębiorstwa. Wskaźnik pokazuje jak inwestorzy wyceniają zyski osiągane przez spółkę
- PKB** - Produkt Krajowy Brutto obrazuje końcowy rezultat działalności wszystkich podmiotów gospodarki narodowej, a więc finalną wartość dóbr i usług wytworzonych na terenie kraju w ciągu określonego czasu. Jest on miarą wielkości gospodarki
- Polityka fiskalna** - ogół działań państwa polegających na wykorzystaniu szeregu instrumentów fiskalnych, takich jak podatki i inne daniny publiczne, wydatki, deficyt publiczny itp., wpływających na budżet państwa; różni się od polityki monetarnej (polegającej na zwiększaniu wydatków państwa i/lub zmniejszaniu podatków) oraz polityki pieniężnej (polegającej na zmniejszaniu wydatków państwa i/lub zwiększaniu podatków)
- Produkcja budowlano-montażowa** - dotyczy robót które zostały zrealizowane na terenie kraju przez przedsiębiorstwa budowlane, które zatrudniały więcej niż 9 osób
- Produkcja przemysłowa** - (właściwie produkcja sprzedana przemysł) podstawowy miernik działalności gospodarczej przedsiębiorstw i firm przemysłowych (zatrudniających powyżej 9 osób)
- Polityka pieniężna** - (monetarna) część polityki gospodarczej, polegająca na systematycznych działaniach mających na celu zapewnienie stabilności cen, czyli niskiej inflacji. Dzieli się na politykę restrykcyjną (twarda; "jastrzębie" wypowiedzi; wysokie stopy procentowe) oraz ekspansywną (miękką; "gołębie" wypowiedzi; niskie stopy procentowe)
- Raport ADP** - raport przedstawiający szacunkową zmianę zatrudnienia w USA w poprzednim miesiącu, w sektorze prywatnym, poza rolnictwem
- Rentowność obligacji** - rentowność jest to zysk jaki można osiągnąć kupując obligacje przy założeniu utrzymania do terminu zapadalności/wykupu; jeśli rentowność spada, to znaczy że cena obligacji rośnie; natomiast jeśli rentowność rośnie to znaczy że cena spada
- Ropa Brent** - ropa naftowa wydobywana na Morzu Północnym (Europa)
- Ropa WTI** - ropa naftowa wydobywana w Zachodnim Teksasie (USA)
- RPP** - Rada Polityki Pieniężnej - organ decyzyjny Narodowego Banku Polskiego (NBP) w odniesieniu do polityki monetarnej
- Spread Polska-Niemcy (10Y)** - różnica rentowności 10-letnich obligacji Polski oraz Niemiec
- Sprzedż detaliczna** - sprzedaż towarów konsumpcyjnych i niekonsumpcyjnych dokonywana przez punkty sprzedaży detalicznej, placówki gastronomiczne oraz inne punkty sprzedaży (np. sklepy, magazyny), w ilościach wskazujących na zakupy dla potrzeb indywidualnych nabywców
- Stopa bezrobocia** - obliczana jest jako udział zarejestrowanych bezrobotnych wśród ludności aktywnej zawodowo
- Stopa procentowa** - koszt kapitału albo inaczej cena, jaka przysługuje posiadaczowi kapitału z racji udostępnienia go innym na określony czas (w Polsce wyznaczana jako stopa referencyjna)
- S&P500** - indeks ukazujący zmianę wartości akcji 500 największych spółek akcyjnych notowanych na giełdzie w Nowym Jorku (USA)
- Yield** - w przypadku nieruchomości: stosunek przychodów z najmu do wartości nieruchomości

Komentarz poranny

Biuro Maklerskie BNP Paribas Bank Polska S.A.

ul. Grzybowska 78, 00-844 Warszawa
tel. +48 22 566 97 00, faks +48 22 566 97 29
e-mail: doradcy.inwestycyjni@bnpparibas.pl
www.bnpparibas.pl

Zespół Doradztwa Inwestycyjnego

Adres e-mail:

Michał Krajczewski, CFA

doradcy.inwestycyjni@bnpparibas.pl

Adam Anioł

Dominik Osowski

Ignacy Budkiewicz

Zespół Maklerów

Telefon:

Adres e-mail:

Piotr Pawlik

maklerzy@bnpparibas.pl

Sławomir Orzechowski

22 329 43 54

Marcin Rżany

22 507 52 73

Monika Dudek

22 566 97 05

Karolina Marczuk

22 566 97 38

Artur Sulejewski

22 566 97 07

Tymon Zienkiewicz

22 566 97 41

Mirośław Saj

22 566 97 42

Tomasz Grabowski

22 566 97 43

Maciej Haberka

691 444 725

Internetowe serwisy transakcyjne

SIDOMA WEB

- wersja dla klientów chcących szybko i wygodnie złożyć zlecenie

SIDOMA PROFESSIONAL

- wersja dla klientów doświadczonych

<https://www.webmakler.pl/>

DISCLAIMER

Nadzór nad Biurem Maklerskim BNP Paribas Bank Polska S.A. z siedzibą w Warszawie przy ulicy Grzybowskiej 78, sprawuje Komisja Nadzoru Finansowego. Niniejsza publikacja została przygotowana przez Biuro Maklerskie BNP Paribas Bank Polska S.A. (dalej BM) dla klientów BM wyłącznie w celach informacyjnych, nie uwzględnia indywidualnej sytuacji i potrzeb klienta oraz nie stanowi rekomendacji w rozumieniu przepisów Rozporządzenia Delegowanego Komisji (UE) 2016/958 z dnia 9 marca 2016 roku. Niniejsza publikacja nie powinna być wykorzystywana w charakterze lub traktowana jako oferta lub nakłanianie do oferty sprzedaży, kupna lub subskrypcji instrumentów finansowych. BM dołożyło należytej staranności w celu zapewnienia, iż zawarte informacje nie są błędne lub nieprawdziwe w dniu ich publikacji. Niniejsza publikacja nie jest przygotowana na indywidualne zamówienie jakiegokolwiek Klienta BNP Paribas Bank Polska S.A. Wszelkie informacje i opinie zawarte w powyższym dokumencie zostały przygotowane lub zaczerpnięte ze źródeł uznanych przez BM za wiarygodne, lecz nie istnieje gwarancja, iż są one wyczerpujące i w pełni odzwierciedlają stan faktyczny. Publikacja niniejsza ani żaden jej fragment nie jest poradą inwestycyjną, prawną, księgową, podatkową czy jakąkolwiek inną. Wszelkie opinie i oceny zawarte w niniejszym dokumencie wyrażają opinie BM w dniu jego sporządzenia i mogą podlegać zmianom bez uprzedniego powiadomienia. BM nie ponosi odpowiedzialności za prawdziwość i kompletność przedstawionych w niniejszym dokumencie informacji i prognoz, jak również za wszelkie szkody powstałe w wyniku wykorzystania niniejszej publikacji lub zawartych w niej informacji. BM udostępnia niniejszą publikację nieodpłatnie, nie była ona przekazywana wcześniej lub udostępniana przed datą publikacji. Publikacja udostępniana jest na stronie internetowej BNP Paribas Bank Polska. i nie posiada daty ważności. Niniejsza publikacja jest publikacją handlową o której mowa w Rozporządzeniu Delegowanym Komisji (UE) 2017/565 z dnia 25 kwietnia 2016 r. i nie została ona przygotowana zgodnie z wymogami prawnymi zapewniającymi niezależność badań inwestycyjnych i nie podlega ona żadnym zakazom w zakresie rozpowszechniania badań inwestycyjnych.

Biuro Maklerskie BNP Paribas Bank Polska S.A., ul. Grzybowska 78, 00-844 Warszawa - BNP Paribas Bank Polska S.A. z siedzibą w Warszawie przy ul. Kasprzaka 2, 01-211 Warszawa, zarejestrowany w rejestrze przedsiębiorców Krajowego Rejestru Sądowego przez Sąd Rejonowy dla m. st. Warszawy w Warszawie, XIII Wydział Gospodarczy Krajowego Rejestru Sądowego, pod nr KRS 0000011571, posiadający NIP 526-10-08-546 oraz kapitał zakładowy w wysokości 147 799 870 zł, w całości wpłacony.

Zespół Doradztwa Inwestycyjnego Biura Maklerskiego BNP Paribas Bank Polska S.A.



BNP PARIBAS
BIURO MAKLESKIE

Biuro Maklerskie Banku BNP Paribas Bank Polska S.A.
ul. Grzybowska 78, 00-844 Warszawa, tel. +48 22 566 97 00
e-mail: doradcy.inwestycyjni@bnpparibas.pl
www.bnpparibas.pl